

La trampa de la confianza en las remesas

Revelando vulnerabilidades ocultas

Una investigación global descubre riesgos latentes que enfrentan los remitentes de remesas —especialmente entre los trabajadores extranjeros y de la economía gig (frelancers)—, destacando las brechas entre la seguridad percibida y la real.

RESUMEN EJECUTIVO



Contenido

Capítulo 01:	Introducción	P4
Capítulo 02:	Sobre la encuesta	P6
Capítulo 03:	El SMVI: Una herramienta única para descubrir vulnerabilidades	P10
Capítulo 04:	Enfoque en vulnerabilidades clave	P12
Capítulo 05:	Análisis profundo: La conveniencia de los canales digitales se ve contrarrestada por las preocupaciones de ciberseguridad	P14



101010101010
101010101010
101010101010
101010101010
101010101010
101010101010
101010101010
101010101010
101010101010
101010101010

Capítulo 06:	Análisis profundo: El seguro como red de seguridad para los más vulnerables	P15
Capítulo 07:	Enfoque en los mercados receptores	P16
Capítulo 08:	El caso de negocio para soluciones de seguros a medida	P17
Capítulo 09:	Recomendaciones: Empoderando a los remitentes de remesas vulnerables	P18
Capítulo 10:	Conclusión: Una responsabilidad colectiva	P20

Nota importante: Este informe se centra en los comportamientos financieros y las vulnerabilidades de los remitentes de remesas internacionales, independientemente de su estatus migratorio o autorización de trabajo en el país de acogida. No aborda ni toma posición sobre los debates políticos o sociales en torno a las políticas de inmigración, sino que busca comprender y apoyar a los millones de personas que dependen de las remesas para el sustento de sus familias y comunidades en todo el mundo.

To download a copy of the full report, including a complete suite of data infographics, please click [here](#).

Introducción

En un mundo cada vez más definido por la migración económica, las remesas son **sustentos vitales** que sostienen a millones de familias a nivel global y resaltan el profundo impacto humano de los flujos monetarios internacionales.

Estas transferencias son más que simples transacciones; son arterias financieras cruciales que ayudan a aliviar la pobreza y fomentar la esperanza. En 2022, el volumen global de remesas internacionales alcanzó los 831,000 millones de dólares, con predicciones de crecimiento hasta los 913,000 millones en 2025. Los países de ingresos altos, particularmente los Estados Unidos (EE.UU.), sirven como la fuente principal de estos fondos. Estas transferencias proporcionan un apoyo esencial a los hogares, financiando mejoras en la nutrición, la educación y la salud, y, a su vez, sirviendo como redes de seguridad social críticas en tiempos de necesidad. Sin embargo, bajo este flujo vital subyacen vulnerabilidades ocultas.

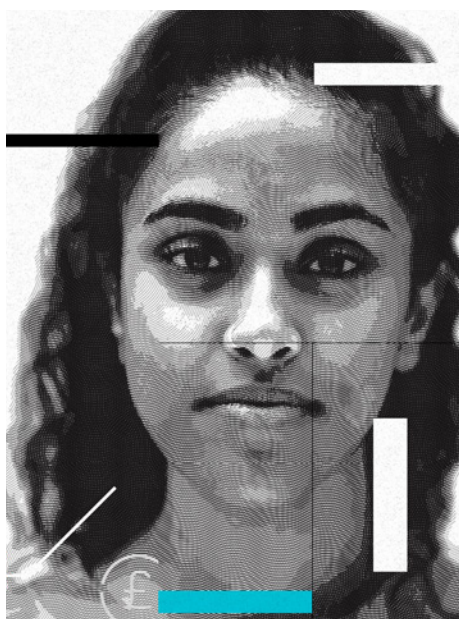
Los desafíos económicos, las fluctuaciones del tipo de cambio y la evolución de las regulaciones amenazan la estabilidad de las remesas. El auge de la economía gig, aunque ofrece flexibilidad, introduce volatilidad de ingresos para muchos trabajadores extranjeros. Simultáneamente, la creciente dependencia de plataformas digitales convenientes para enviar dinero expone a los usuarios a nuevos riesgos de ciberseguridad. Ante este complejo panorama, la exhaustiva encuesta global de Chubb a más de 3,500 remitentes de remesas internacionales con ingresos familiares inferiores a la media revela estas vulnerabilidades, enfatizando la necesidad urgente de atención por parte de todos los actores interesados.



“El surgimiento de una fuerza laboral verdaderamente móvil ha remodelado las economías globales, mostrando el fenómeno de las remesas internacionales que trasciende la mecánica financiera ordinaria. Representa el pulso persistente del esfuerzo humano, la importancia de los vínculos familiares y un mayor bienestar”.

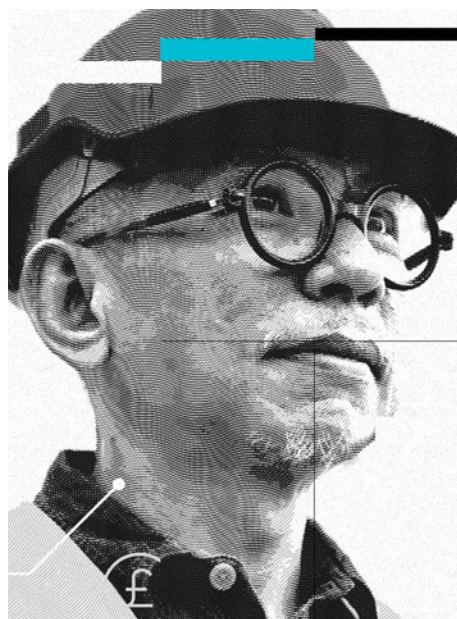
Sean Ringsted, Chief Digital Business Officer

Conozca a los personajes de nuestro informe, quienes nos guían a través de sus trayectorias globales de pagos de remesas. Sus relatos auténticos, aunque ficcionalizados, describen los desafíos que enfrentan y cómo pueden ser empoderados para proporcionar sustentos económicos a sus familias y comunidades en sus países de origen.



Priya

En un pequeño apartamento del este de Londres, Priya, una enfermera india de 32 años, termina su turno y pulsa una aplicación móvil para enviar dinero a su madre y hermanos menores en Delhi.



Mateo

A miles de kilómetros de distancia, en Dubái, Mateo, un trabajador de la construcción de 45 años originario de Filipinas, transfiere diligentemente una parte de su salario semanal a su esposa e hijos en Manila.



Elena

En Madrid, Elena, una emprendedora de 38 años de México, dirige un pequeño negocio de artesanía en línea y envía dinero a sus padres y familiares en Oaxaca, México.



Sobre la encuesta

Los hallazgos presentados en este informe de Chubb se basan en una encuesta en línea a **3,502** adultos realizada por Opinium Research, una agencia global de insights estratégicos, entre el 28 de marzo y el 10 de abril de 2025.*

Los participantes fueron adultos con

ingresos familiares por debajo de la media

Los perfiles de los encuestados capturaron datos demográficos como género, edad, nivel de ingresos, tipo de empleo, estatus de trabajador extranjero y/o gig, y nivel educativo.

*Para una descripción completa de la metodología de la encuesta consulte el Apéndice.

Términos clave

Trabajadores extranjeros: Persona que “va a ser contratada o ha sido contratada para realizar una actividad remunerada en un país del que no es nacional”. Definición adoptada por la Organización Internacional del Trabajo (OIT) y también utilizada por las Naciones Unidas en la Convención sobre todos los trabajadores migrantes y sus familias. A los trabajadores extranjeros también se les suele llamar trabajadores invitados.

Trabajadores gig: Individuos que realizan actividades remuneradas que implican tareas o trabajos a muy corto plazo, sin garantía de trabajo futuro. El trabajo gig suele facilitarse a través de plataformas digitales y, por lo general, involucra a trabajadores clasificados como contratistas independientes en lugar de empleados, lo que significa que pueden carecer de derechos y protecciones laborales tradicionales. A menudo se les paga por unidad de trabajo entregada y deben buscar activamente nuevas tareas o proyectos. La Organización para la Cooperación y el Desarrollo Económicos (OCDE) caracteriza a los trabajadores gig por “un alto grado de autonomía; pago por tarea, encargo o ventas; y compromisos a corto plazo, temporales y bajo demanda”.

La encuesta abarcó seis mercados:



EE. UU.
1,000 encuestados



Reino Unido
500 encuestados



España
500 encuestados



Emiratos Árabes Unidos (EAU)
500 encuestados



Singapur
500 encuestados



Australia
502 encuestados



La encuesta exploró:

Comportamientos de remesas

Frecuencia de las transferencias internacionales, perfiles de los destinatarios, métodos utilizados, propósitos del envío de fondos y los factores clave que influyen en la elección del proveedor.

Confianza y seguridad

Confianza en la entrega segura de los fondos, factores críticos que definen la confianza en los proveedores de servicios de remesas y experiencias con fraudes y estafas relacionados con las remesas.

Preferencias de seguros

Influencia de las opciones de seguros en el uso y la confianza en los servicios de remesas, así como el atractivo de diversas coberturas de seguros.

Vulnerabilidad

Para derivar la vulnerabilidad general de los encuestados, cubrimos tres categorías:

Económica:

Estabilidad de los ingresos, preocupaciones sobre la seguridad financiera, facilidad para gestionar los gastos diarios y situación financiera.

Social:

Acceso a beneficios proporcionados por el empleador, inclusión financiera (como banca y seguros), disponibilidad de redes de seguridad social y experiencias con barreras lingüísticas o culturales.

Tecnológica:

Comodidad y fiabilidad del acceso a Internet y de las transacciones financieras en línea, experiencias generales con el fraude y percepción de facilidad en los canales de remesas digitales.

Hallazgos clave de la encuesta



01

EE. UU. y España emergen como los mercados menos vulnerables en general en la encuesta. Australia muestra una puntuación de vulnerabilidad más alta, impulsada por problemas económicos y sociales. Singapur, el Reino Unido y los EAU presentan una vulnerabilidad moderada.

02

Entre los trabajadores extranjeros y gig, las vulnerabilidades son notablemente más altas en todas las regiones encuestadas; EE. UU. muestra nuevamente la menor vulnerabilidad, mientras que Asia y Oceanía (incluyendo Australia y Singapur) indican los niveles más altos.

03

Solo el 3% de los trabajadores extranjeros y gig en los EE. UU. afirma que podría mantener sus gastos de subsistencia durante más de tres meses si perdiera su principal fuente de ingresos.

04

Australia registró inesperadamente la puntuación más alta de vulnerabilidad económica. Más de la mitad (55%) de los encuestados australianos describieron su situación financiera como difícil o muy difícil, superando el promedio global del 42%.

05

Los remitentes en los EAU reportan una sólida confianza en los servicios de remesas a pesar de enfrentar riesgos económicos, sociales y tecnológicos sustanciales; por ejemplo, consideran que su situación financiera es difícil (33% en los EAU frente al 27% global), tienen menos acceso a cuentas bancarias (82% frente al 88%) y expresaron menor comodidad al usar servicios financieros en línea (75% frente al 78%).



06

Singapur, conocido por su robusta infraestructura económica, enfrenta una ansiedad notable por la seguridad laboral: el 65% de los encuestados expresó preocupación, significativamente por encima del promedio global del 45%.

07

Sorprendentemente, los remitentes que expresan una alta confianza en los servicios de remesas —aquellos "muy seguros" de que sus fondos llegan a los destinatarios de forma segura— muestran puntuaciones de vulnerabilidad más altas en general.

08

Los encuestados en el Reino Unido y Australia destacan dificultades particulares para gestionar los gastos de vivienda, lo que contribuye a la vulnerabilidad económica. En el Reino Unido, casi la mitad (48%) informó que apenas puede sobrellevar su situación financiera, reflejando la presión de los persistentes costos relacionados con la vivienda.

09

El Reino Unido ocupa el primer lugar en vulnerabilidad social, según la encuesta. Los encuestados allí tienen significativamente menos cobertura de seguro que el promedio global: vida (35% frente al 49%), accidentes (25% frente al 44%) y protección de ingresos (21% frente al 28%).

10

A nivel global, el 34% de los remitentes informó haber sido víctima de estafas cibernéticas, con una tasa notablemente más alta del 42% en Singapur.

El SMVI: Una herramienta única para descubrir vulnerabilidades

Un elemento central de este informe es el Índice de Vulnerabilidad del Mercado de Remitentes (SMVI-Sender Market Vulnerability Index), una herramienta analítica desarrollada por Chubb.

El SMVI ofrece un enfoque innovador y basado en datos para comprender los desafíos multifacéticos que enfrentan los remitentes de remesas. Reconociendo que la seguridad financiera va más allá de la simple estabilidad económica, el SMVI proporciona una perspectiva matizada al examinar la vulnerabilidad a través de tres lentes críticos.



Metodología

El SMVI es un índice compuesto derivado de las respuestas de la encuesta en tres dimensiones ponderadas, que reflejan su impacto relativo en la vulnerabilidad general:

Vulnerabilidad económica (30%)

Esta dimensión evalúa factores como la volatilidad de los ingresos, las presiones del costo de vida y la susceptibilidad a las fluctuaciones del tipo de cambio. Considera la estabilidad de los ingresos, la facilidad para gestionar los gastos diarios y las experiencias con tipos de cambio desfavorables durante las transacciones.

Vulnerabilidad social (35%)

Esta dimensión explora el acceso a las redes de seguridad social, la inclusión financiera y la integración cultural. Las métricas clave incluyen la disponibilidad de beneficios proporcionados por el empleador, la cobertura de seguros, el acceso a cuentas bancarias y el dominio del idioma principal del país de residencia.

Vulnerabilidad tecnológica (35%)

Esta dimensión mide la exposición a los riesgos de ciberseguridad, los niveles de alfabetización digital y la fiabilidad de la infraestructura de remesas. Evalúa las experiencias personales con el fraude en línea, la confianza en los servicios financieros digitales y la frecuencia con la que se alteran los hábitos de remesas debido a preocupaciones por fraude.

Enfoque en vulnerabilidades clave: Hallazgos del SMVI

Los hallazgos del SMVI, donde una puntuación más alta indica una mayor vulnerabilidad, revelan disparidades significativas entre los mercados.

EE. UU. y España son los mercados menos vulnerables en general. Por el contrario, Australia exhibe una puntuación de vulnerabilidad más alta, mientras que Singapur, el Reino Unido y los EAU muestran una vulnerabilidad moderada. Crucialmente, el SMVI revela una vulnerabilidad acentuada entre los trabajadores extranjeros y gig. Dentro de este grupo demográfico combinado, las vulnerabilidades son consistentemente más altas en todas las regiones encuestadas, con los EE. UU. demostrando nuevamente el nivel más bajo y Asia y Oceanía (incluyendo Australia y Singapur) demostrando el más alto.

La desconexión entre confianza y vulnerabilidad

Un hallazgo sorprendente es la desconexión entre la seguridad percibida y la real. Los remitentes que expresan altos niveles de confianza en los servicios de remesas —aquellos "muy seguros" de que sus fondos llegan a los destinatarios sin contratiempos— a menudo presentan puntuaciones de vulnerabilidad general más altas. Esto es más evidente en los EAU, donde los remitentes reportan una sólida confianza a pesar de enfrentar riesgos económicos, sociales y tecnológicos sustanciales. Por ejemplo, el 33% de los encuestados en los EAU describe su situación financiera como difícil, en comparación con el 27% a nivel global, y también reportan menos comodidad al usar servicios financieros en línea (75% frente al 78% global).

101010101010
101010101010
101010101010
101010101010
101010101010
010
101010101010
101010101010
101010101010
101010101010



Australia

La paradoja de la vulnerabilidad: A pesar de su robusto entorno económico, Australia registró la puntuación de vulnerabilidad económica más alta, según la encuesta. Aproximadamente el 55% de los encuestados australianos describe su situación financiera como "difícil" o "muy difícil", superando significativamente el promedio global del 42%. Además, solo el 22% de los encuestados allí reporta aumentos recientes de ingresos, en comparación con el 29% a nivel global, lo que resalta que la estabilidad macroeconómica no siempre se traduce en seguridad financiera individual.

Singapur

Preocupaciones acentuadas por la seguridad laboral: Mientras que Singapur tiene un desempeño sólido en indicadores económicos objetivos, los encuestados allí reportan niveles inesperadamente altos de ansiedad sobre su estabilidad económica. Un impactante 65% de los remitentes de Singapur expresa preocupación por la seguridad laboral, superando con creces el promedio global del 45%.

Reino Unido y Australia

Desafíos por gastos de vivienda: Los encuestados en el Reino Unido y Australia reportan dificultades particulares para gestionar los gastos de vivienda, lo que contribuye significativamente a su vulnerabilidad económica. En el Reino Unido, casi la mitad (48%) informa que apenas puede "sobrellevar" su situación financiera, lo que refleja la presión de los persistentes costos relacionados con la vivienda.

Reino Unido

Menor cobertura de seguros impulsa la vulnerabilidad: El Reino Unido ocupa el primer lugar en vulnerabilidad social. Los encuestados allí reportan significativamente menos cobertura de seguros en diversos tipos que el promedio global: seguro de vida (35% frente al 49% global), seguro de accidentes (25% frente al 44%) y protección de ingresos (21% frente al 28%).

Impactos desproporcionados en trabajadores extranjeros y gig

En todas las regiones encuestadas, estos trabajadores experimentan consistentemente una mayor vulnerabilidad, a menudo derivada de su incapacidad para cubrir los gastos de subsistencia en caso de que un accidente o una crisis de salud les impida trabajar. Por ejemplo, solo el tres por ciento de los trabajadores extranjeros y gig en los EE. UU. dice que podría mantener sus gastos de subsistencia durante más de tres meses si perdiera su principal fuente de ingresos, un porcentaje significativamente menor que dentro de la población general de remitentes de EE. UU., donde el 16% afirma lo mismo. Esta fragilidad económica puede verse agravada por vulnerabilidades sociales como las barreras lingüísticas, que pueden limitar el acceso a servicios esenciales. En la región de Asia-Pacífico, solo el 31% de los trabajadores extranjeros y gig domina el idioma principal de su país de residencia, según la encuesta, en comparación con más de la mitad de todos los encuestados en la región. La vulnerabilidad tecnológica exagera aún más su precaria situación. La encuesta del SMVI encontró que el 39% de los trabajadores extranjeros y gig en los EE. UU. sufrió delitos cibernéticos, una cifra notablemente superior al 33% general de EE. UU. Estas vulnerabilidades combinadas impactan directamente su capacidad para enviar remesas de manera confiable.

Análisis profundo: La conveniencia de los canales digitales se ve contrarrestada por las preocupaciones de ciberseguridad

Los canales de remesas digitales han revolucionado la facilidad y velocidad del envío de dinero a través de las fronteras, con un 86% de los remitentes globales prefiriéndolos.

Estas plataformas ofrecen conveniencia, costos competitivos y transferencias rápidas, características particularmente valoradas por las poblaciones de trabajadores extranjeros y gig. Sin embargo, esta creciente dependencia de las soluciones digitales introduce nuevas vulnerabilidades, especialmente las relacionadas con la ciberseguridad y la confianza. Más de un tercio (34%) de los encuestados a nivel global reporta haber sido víctima de fraude en línea o delitos cibernéticos. Este riesgo afecta desproporcionadamente a los trabajadores extranjeros y gig; en los EE. UU., por ejemplo, el 39% de ellos ha experimentado fraude en línea o ciberdelincuencia, frente al 33% de todos los encuestados estadounidenses.

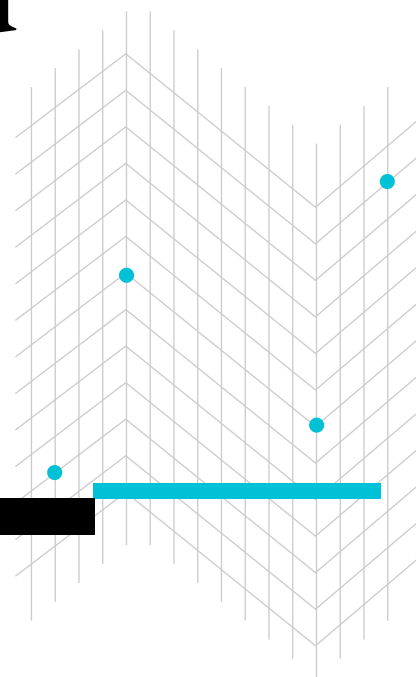
Las preocupaciones de ciberseguridad han erosionado significativamente el comportamiento y los niveles de confianza de los usuarios, particularmente en mercados tecnológicamente avanzados como Singapur y Australia. En Singapur, el 42% de los encuestados reporta haber sido víctima de delitos cibernéticos, lo que ha llevado al 58% a decir que es más probable que reduzcan su uso de plataformas de pago digitales por temor a estafas cibernéticas. De manera similar, el 57% de los encuestados australianos expresó esta misma probabilidad, según la encuesta. Este declive en el uso de plataformas digitales puede socavar los esfuerzos de inclusión financiera, ya que los remitentes pueden volver a métodos de remesas menos eficientes y más costosos o reducir la frecuencia de sus envíos por completo.

Análisis profundo: El seguro es una red de seguridad para los más vulnerables

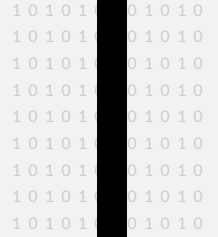
La encuesta del SMVI revela un interés abrumador en productos de seguros diseñados específicamente para proteger a los remitentes de remesas.

A nivel mundial, casi nueve de cada diez encuestados expresan un interés significativo en ofertas clave de seguros: protección de ingresos (89%), subsidio por hospitalización (88%), cobertura de accidentes (88%) y seguro de protección de pagos (88%). El deseo de protección contra el robo o pérdida de remesas es particularmente pronunciado: el 80% de los encuestados globales indicaron que sería más probable que utilizaran un servicio de remesas que ofreciera este seguro. El interés es mayor en Singapur (84%), EE. UU. (83%) y España (82%). A pesar de este sólido interés, las tasas de adopción siguen siendo bajas en muchos países. Los encuestados en los EE. UU. y Singapur reportan una protección de seguros más amplia, mientras que aquellos del Reino Unido y Australia reportan niveles más bajos de cobertura, particularmente en seguros de accidentes y protección de ingresos.

Para los trabajadores extranjeros y gig en la región de Asia-Pacífico, sólo el 22% tiene seguro de protección de ingresos, lo que los deja peligrosamente expuestos a shocks financieros, según la encuesta. Las barreras subyacentes para mayores tasas de adopción incluyen preocupaciones sobre la asequibilidad, el conocimiento limitado sobre los productos y beneficios disponibles, y barreras culturales como las dificultades con el idioma y la falta de un acercamiento que esté adaptado culturalmente.



Enfoque en los mercados receptores



La estabilidad y fiabilidad de los flujos de remesas están significativamente influenciadas por las vulnerabilidades que enfrentan los remitentes, las cuales pueden variar según el país de destino.

Estabilidad económica

Los remitentes a México generalmente reportan ingresos estables (89%), mientras que los que envían a la India se quedan atrás (84%). Los remitentes a la India también son menos propensos a decir que podrían cubrir los gastos de subsistencia por más de tres meses si perdieran su fuente principal de ingresos (14% frente a un promedio global del 20%).

Vulnerabilidades sociales

El acceso a cuentas bancarias varía: los remitentes a China (82%), India (84%) y Filipinas (85%) reportan un acceso notablemente inferior al promedio global (88%). El dominio del idioma también impacta la vulnerabilidad social: los remitentes a la India y Filipinas reportan menores niveles de comodidad con los idiomas principales de sus países de residencia.

Vulnerabilidad tecnológica

Las preocupaciones sobre el fraude cibernético influyen significativamente en el comportamiento del remitente. Los remitentes a China (62%), India (57%) y Filipinas (56%) han reducido su uso de plataformas de pago digitales en niveles superiores al promedio global (52%) debido a preocupaciones de seguridad.

Percepciones de confianza y seguridad

La confianza en la seguridad de las transacciones de remesas varía: los remitentes a China (53%) e India (57%) expresan una confianza menor que el promedio global (66%).

Demanda de seguros

Los remitentes a Vietnam (92%), Brasil (89%) e India (89%) muestran un alto interés en utilizar servicios de remesas si se ofrece un seguro contra robo o pérdida, en comparación con el promedio global del 80%.

Dependencia del receptor

Los receptores en México (62%) y Filipinas (66%) son los más dependientes de las remesas, mientras que aquellos en Colombia (30%) y Argentina (25%) son los menos dependientes, según la encuesta.

El caso de negocio para soluciones de seguros a medida

Abordar las vulnerabilidades identificadas por la encuesta del SMVI presenta oportunidades de negocio convincentes para las aseguradoras.

Ofrecer productos a medida, asequibles y accesibles puede ayudar a las aseguradoras a cerrar la brecha entre la demanda y la adopción. Los trabajadores extranjeros y gig representan mercados grandes y desatendidos ansiosos por soluciones de protección. Al abordar sus vulnerabilidades específicas —inestabilidad económica, exclusión social y riesgo tecnológico—, las aseguradoras pueden lograr un crecimiento de mercado significativo, una mayor lealtad del cliente y mejores resultados en la gestión de riesgos. Los productos de seguros a medida que pueden mejorar significativamente la resiliencia financiera de los remitentes de remesas incluyen:

Seguro de accidentes personales

Proporciona pagos de suma única o pagos periódicos en caso de lesiones accidentales, discapacidad o muerte. Esto es crucial para los trabajadores gig cuyos ingresos dependen del trabajo físico.

Seguro contra robo/pérdida de remesas

Protege a los remitentes de las pérdidas debidas a fraude, robo o errores en las transacciones, abordando directamente los riesgos de ciberseguridad y transaccionales.

Seguro de protección de ingresos

Ofrece apoyo financiero en caso de pérdida de empleo, lesiones o enfermedad, garantizando flujos continuos de remesas durante la incertidumbre económica.

Ciberseguro

Proporciona protección contra el fraude en línea y las amenazas de ciberseguridad, reforzando la confianza del remitente en las plataformas de remesas digitales.

Recomendaciones: Empoderando a los remitentes de remesas vulnerables

Las vulnerabilidades identificadas entre los remitentes de remesas exigen una acción inmediata y coordinada por parte de las empresas de remesas, los responsables de políticas civiles, las aseguradoras y los propios remitentes.

Para empresas de remesas y aseguradoras

Desarrollar productos de seguros a medida y asequibles:

Colaborar para crear soluciones innovadoras y accesibles, especialmente para trabajadores extranjeros y gig, abordando la demanda de coberturas de accidentes personales, protección de ingresos y ciberseguridad.

Acelerar la respuesta a reclamaciones y el desembolso de fondos:

Asegurar que los fondos estén disponibles en horas -no días- cuando ocurran interrupciones, utilizando procesamiento automatizado y activadores (triggers) preaprobados.

Fortalecer la detección de fraudes y la privacidad de datos:

Invertir en sistemas sofisticados de detección de fraudes, incluyendo el monitoreo de transacciones y la autenticación de dos factores, y asociarse con firmas de ciberseguridad.

Comunicar con claridad y empatía:

Explicar los costos, las políticas de datos y las opciones de seguros en un lenguaje claro y accesible, y brindar un servicio al cliente empático.

Priorizar la educación del usuario:

Proporcionar educación continua en ciberseguridad, seguros, planificación financiera y alfabetización digital.

Navegar la regulación a través de alianzas expertas:

Ver el cumplimiento normativo como un habilitador de confianza y trabajar con expertos para cumplir con los requisitos que van evolucionando.



Para responsables de políticas civiles

Promover la inclusión y el acceso:

Abogar por medidas que mejoren la inclusión financiera, amplíen el acceso a seguros asequibles y brinden protecciones robustas para las transacciones financieras digitales.

Invertir en iniciativas educativas:

Apoyar programas que cierren las brechas de conocimiento, centrándose en la educación financiera, la seguridad digital y los servicios de apoyo.

Para remitentes individuales

Considerar la cobertura de seguros:

Explorar opciones asequibles, como el seguro de accidentes personales.

Mantenerse informado:

Actualizar regularmente sus conocimientos sobre ciberamenazas y estafas.

Usar plataformas seguras:

Elegir proveedores de remesas conocidos por sus sólidas características de seguridad.

Buscar apoyo en educación financiera:

Interactuar con grupos comunitarios locales para obtener orientación.

Practicar la precaución:

Verificar siempre las transacciones y reportar actividades sospechosas.

10101010101010
10101010101010
10101010101010
10101010101010
10101010101010
10101010101010
10101010101010
10101010101010
10101010101010
10101010101010
10101010101010

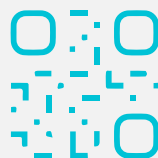
Conclusión: Una responsabilidad colectiva

El sistema global de remesas es un sustento vital que sostiene a las familias e impulsa la esperanza a través de las fronteras. Sin embargo, los participantes a menudo enfrentan inestabilidad, protecciones limitadas y exclusión financiera.

Abordar estas vulnerabilidades no es solo una necesidad económica, sino un compromiso con la comunidad en general. Ahora es el momento de una acción coordinada e intersectorial. Hay enorme oportunidad para que las aseguradoras innoven para ofrecer protección asequible y accesible. A su vez, los proveedores de remesas que inviertan en seguridad, transparencia y prácticas de generación de confianza tendrán ventajas competitivas. Finalmente, las organizaciones de la sociedad civil pueden desempeñar un papel vital en la educación y la promoción. Juntos, podemos construir un ecosistema de remesas más seguro y resiliente que mueva el dinero de forma segura y mejore vidas en todo el mundo. Al poner las necesidades de los remitentes y sus familias en el centro, podemos fortalecer todo el sistema y asegurar que la promesa de la movilidad global conduzca a oportunidades duraderas.

1 0 1 0 1 0 1 0 1 0 1 0
1 0 1 0 1 0 1 0 1 0 1 0
1 0 1 0 1 0 1 0 1 0 1 0
1 0 1 0 1 0 1 0 1 0 1 0

1 0 1 0 1 0 1 0 1 0 1 0
1 0 1 0 1 0 1 0 1 0 1 0
1 0 1 0 1 0 1 0 1 0 1 0
1 0 1 0 1 0 1 0 1 0 1 0



Apéndice

¹ <https://theunitednationscorrespondent.com/millions-of-migrants-can-bring-prosperity-to-countries-hosting-them-says-the-international-organization-for-migration/>

² <https://documents1.worldbank.org/curated/en/099714008132436612/pdf/IDU-a9cf73b5-fcad-425a-a0dd-cc8f2f3331ce.pdf>

³ <https://rankingroyals.com/infographics/highest-remittance-sending-countries>

AMPLITUD Y PROFUNDIDAD DE LA METODOLOGÍA DE OPINIUM RESEARCH

Geografía

Encuestamos al siguiente número de participantes que residen en los siguientes países:

- Estados Unidos (1,000)
- Reino Unido (500)
- España (500)
- Emiratos Árabes Unidos (500)
- Singapur (500)
- Australia (502)

Tamaño de la muestra

Se completaron un total de 3,502 encuestas en línea con adultos con ingresos inferiores a la media que han enviado remesas internacionalmente en los últimos 12 meses.

Calificaciones

- EE. UU.: ingreso anual familiar antes de impuestos < \$75,000 (USD)
- España: ingreso anual familiar antes de impuestos < €40,000
- EAU: ingreso anual familiar antes de impuestos < AED 14,000
- Reino Unido: ingreso anual familiar antes de impuestos < £30,000
- Australia: ingreso anual familiar antes de impuestos < \$75,000 (AUD)
- Singapur: ingreso anual familiar antes de impuestos < \$65,000 (SGD)
- Haber transferido dinero a un país diferente
- Trabajadores a tiempo completo, a tiempo parcial, trabajadores gig, desempleados en busca de trabajo o estudiantes a tiempo completo

Trabajo de campo

- Período de campo: del 28 de marzo al 10 de abril (2025)

Los datos brutos no fueron ponderados y, por lo tanto, solo son representativos de los individuos que completaron la encuesta. La precisión del muestreo de las encuestas en línea de Opinium se mide utilizando un intervalo de credibilidad bayesiano. Para este estudio, los datos de la muestra tienen una precisión de +/- 4.3 puntos porcentuales utilizando un nivel de confianza del 95%. Para la metodología completa de la encuesta, incluidos los tamaños de muestra de los subgrupos, comuníquese con Frank Pinto, Director Global de Contenido Estratégico e Insights de Chubb, en frank.pinto@chubb.com.

Chubb es el nombre comercial utilizado para referirse a las subsidiarias de Chubb Limited que brindan seguros y servicios relacionados. Para obtener una lista de estas subsidiarias, visite nuestro sitio web en www.chubb.com. Seguro proporcionado por ACE American Insurance Company y sus subsidiarias de compañías de suscripción de Chubb con sede en los EE. UU. En Canadá, el seguro es proporcionado por Chubb Insurance Company of Canada o Chubb Life Insurance Company of Canada. Es posible que no todos los productos estén disponibles en todos los estados, provincias o territorios. Este material contiene únicamente resúmenes de productos. La cobertura está sujeta al lenguaje de las pólizas tal como fueron emitidas. Los seguros de líneas excedentes (surplus lines) se venden únicamente a través de productores de líneas excedentes con licencia. El material aquí presentado es de naturaleza informativa y se ofrece como un recurso para ser utilizado junto con sus asesores profesionales de seguros para mantener un programa de prevención de pérdidas. No pretende ser un sustituto de asesoramiento legal, de seguros u otro tipo de asesoramiento profesional, sino que se presenta únicamente como información general. Debe consultar a un asesor legal experto u otros expertos con conocimientos sobre cualquier cuestión legal o técnica que pueda tener. Chubb, 202 Hall's Mill Road, Whitehouse Station, NJ 08889-1600.