



CHUBB®

**Memoria de
Sostenibilidad
2021**

Ecuador

**Chubb y la
Sostenibilidad**

Iniciativas COVID

**Chubb en el
mercado**

**Memoria de
Sostenibilidad
2021**

Ecuador





Memoria de Sostenibilidad 2021

Ecuador

Créditos

Chubb Seguros Ecuador S.A.

Edwin Astudillo
Presidente Ejecutivo
Chubb Ecuador

Caridad Pastor
Coordinadora del proyecto

Doménica Páez
Pia Valderrama
Colaboradores

Ana Ruiz
Ilustración digital de portada

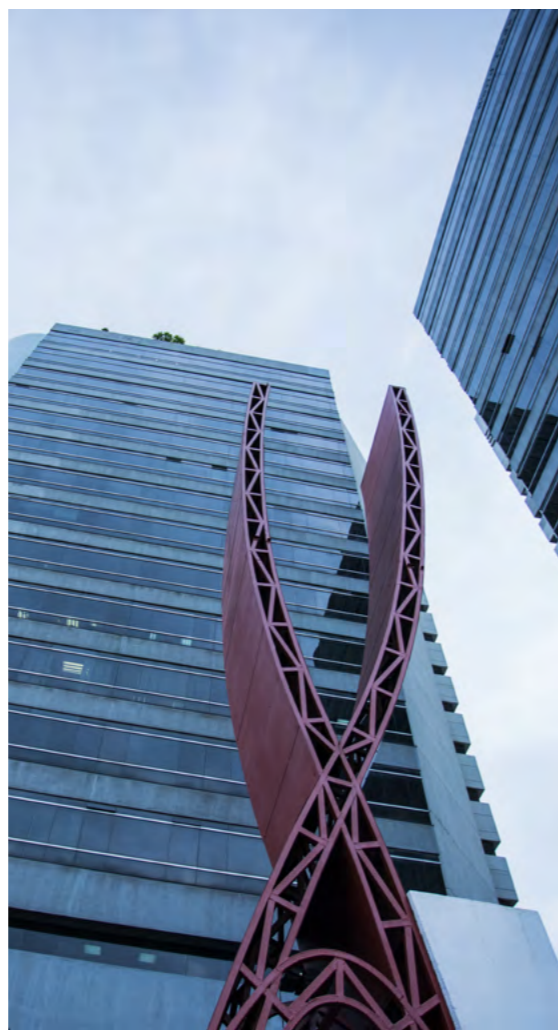
Chubb Limited
Fotografías

Ana Ruiz
Diseño
Raúl Mosquera
Colaboración Diseño

Hecho en Quito, Ecuador
Abril 2022

Este reporte fue realizado con papel
que proviene de bosques renovables y
con tinta no tóxica.





Contenido

	Pág.		Pág.		Pág.
Presentación del Presidente Regional de Chubb América Latina	8	Capítulo 1 Chubb Ecuador	11	Capítulo 2 Chubb y la sostenibilidad	33
Presentación del Presidente Ejecutivo de Chubb Ecuador	9				
	Pág.		Pág.		Pág.
Capítulo 3 Chubb y sus colaboradores	43	Capítulo 4 Chubb y la comunidad	57	Capítulo 5 Chubb frente al COVID-19	67
					Pág.
				Anexos	Pág.
				Coberturas GRI	74
				Índice de contenidos GRI	76



Marcos Gunn
Presidente Regional de Chubb
América Latina

Presentación del Presidente Regional de Chubb América Latina

GRI 102-14

El 2021 nos hacía suponer que era el pico más alto de una pandemia que había empezado dos años antes, sin poder imaginar las incalculables consecuencias de su paso, pero también, los enormes retos que nos trajo como humanidad, con tremendas lecciones y un aprendizaje que jamás nos hará olvidar lo verdaderamente importante de este mundo: las personas. Para Chubb, este tiempo, fue transformacional. Vivimos una recesión económica severa, líneas de negocios, como las de vida, seriamente afectadas por una alta siniestralidad, pero donde siempre cumplimos con la promesa de estar presente cuando nuestros asegurados más nos necesiten. Nuestra fuerza laboral afectada, pero muy bien protegida por nuestras políticas que resguardaban sus plazas de trabajo durante la pandemia. Estas fueron algunas de las características que nos hicieron ver que salimos mucho más fortalecidos.

Nos alineamos y reinventamos rápidamente. Nunca suspendimos ninguno de nuestros servicios, ni de atención al cliente ni de ventas, y continuamos con nuestra política de inversiones que forma parte de la agenda estratégica de negocios de Chubb en Latinoamérica, lo que nos permitió mejorar nuestros índices financieros y ser reconocidos como líderes de la industria por nuestra capacidad de reacción.

En Chubb tenemos un propósito claro: poder impactar favorablemente con nuestras acciones a todas las sociedades en donde operamos, en lo económico, social y ambiental. Nuestra sólida cultura organizacional no nos permitirá alejarnos de cumplir nuestro propósito, porque no estará presente solo en el interior de nuestra organización, sino, en cada uno de nuestros productos, de nuestras acciones, y de nuestras decisiones. Debo destacar el enorme compromiso que cada uno de nuestros colaboradores ha demostrado, y la convicción necesaria para trabajar en esta dirección. Como compañía, buscamos entregar el mejor servicio posible a nuestros clientes, poniéndolos en el centro de nuestras estrategias y planes de acción. Buscamos

también, estar a la vanguardia en cuanto a productos y tecnologías, en las alianzas con nuestros socios comerciales y estratégicos. Y buscamos ser responsables con el mundo que nos rodea. La sostenibilidad ha sido un compromiso que adquirimos en los países donde operamos y lo hemos transformado en un pilar estratégico. Liderado en América Latina por el Presidente Ejecutivo de Chubb Ecuador, Edwin Astudillo, en el rol de Director Regional de Sostenibilidad para la región, hemos podido avanzar a una estrategia tangible y concreta que, estoy seguro, nos llevará a cumplir con nuestras ambiciosas metas. Chubb Ecuador ha demostrado, una vez más, ser nuestra operación pionera en materia de sostenibilidad. En su décimo segunda memoria, refleja los logros obtenidos y cómo la sostenibilidad ha sido el pilar fundamental en su forma de hacer negocios. Gracias a este trabajo, hemos podido recoger las mejores prácticas para replicarlas en el resto de nuestras operaciones de América Latina.

El mundo cambió, no cabe duda, la pandemia nos hizo volver a analizarlos desde la interna y replantearnos cómo podemos maximizar nuestro aporte para un mundo mejor. Podemos decir que estamos en el camino correcto y que contamos con un equipo comprometido con nuestra misión y visión.

Está en nosotros, no solamente cumplir con la rentabilidad comprometida con nuestros accionistas, sino, estar tranquilos de que estamos haciendo nuestra parte para hacer una sociedad y un mundo mejor para esta y las futuras generaciones.

Abrazamos los desafíos, pues nuestro equipo cada día demuestra que no hay límites si nos comprometemos. Cada colaborador es parte fundamental del equipo Chubb, y tengo la certeza de que para ustedes también es un orgullo formar parte de esta gran familia.

Atentamente,
Marcos Gunn
Presidente Regional
Chubb América Latina

Presentación del Presidente Ejecutivo Chubb Ecuador

GRI 102-15

La sostenibilidad no es un slogan. No es trabajar por cumplir ciertos parámetros porque nos sentimos obligados. No es tampoco, una causa benéfica donde vamos y desaparecemos acorde al momento. La sostenibilidad forma parte de nuestro propósito central y así, lo hemos planteado en nuestra empresa colocándola al centro de la estrategia del negocio.

Nuestra oficina de Chubb Ecuador ha demostrado con creces cómo podemos hacer de la sostenibilidad el pilar fundamental de nuestras operaciones. Y con orgullo puedo decir, que gracias al trabajo demostrado por cada colaborador hemos aportado para que sea también el pilar fundamental de todas nuestras operaciones en América Latina.

La décimo segunda memoria de sostenibilidad de nuestra oficina tiene un sentimiento especial. Porque a pesar de todo lo que vivimos estos últimos dos años, los logros aquí plasmados demuestran no solamente un trabajo bien hecho para continuar caminando hacia un Ecuador Sostenible, sino que además demuestran el compromiso de cada uno de los colaboradores que supieron sobreponerse a todo tipo de adversidades, desafíos y las reinversiones que aparecieron en el camino. La pandemia no fue ni sigue siendo fácil para ninguno de nosotros, nadie ha pasado indiferente a la forma en cómo cambió el mundo en estos últimos años, por eso, es tan gratificante liderar este gran equipo donde no hay un imposible por delante.

Estas páginas, demuestran el trabajo realizado para alcanzar los objetivos financieros fortaleciendo aún más nuestro negocio en el mercado ecuatoriano, donde nos preocupamos mucho más allá de la rentabilidad, sino que nos enfocamos en todo nuestro entorno y en nuestros grupos de interés.

Seguimos trabajando por una sociedad con igualdad de género, por cuidar nuestro medio ambiente, por digitalizar procesos, por mayores oportunidades y por entregar nuestro mejor servicio a cada

uno de nuestros clientes. Continuaremos siendo un aliado consciente y estratégico para las organizaciones de Ecuador y buscaremos seguir siendo un importante referente de buenas prácticas para los demás mercados. Esperamos que, además, diversas empresas puedan tomar estas páginas como sugerencias dentro de sus procesos organizacionales, y que se unan a crear una mejor comunidad dentro de sus organizaciones, una mejor sociedad y un mejor planeta.

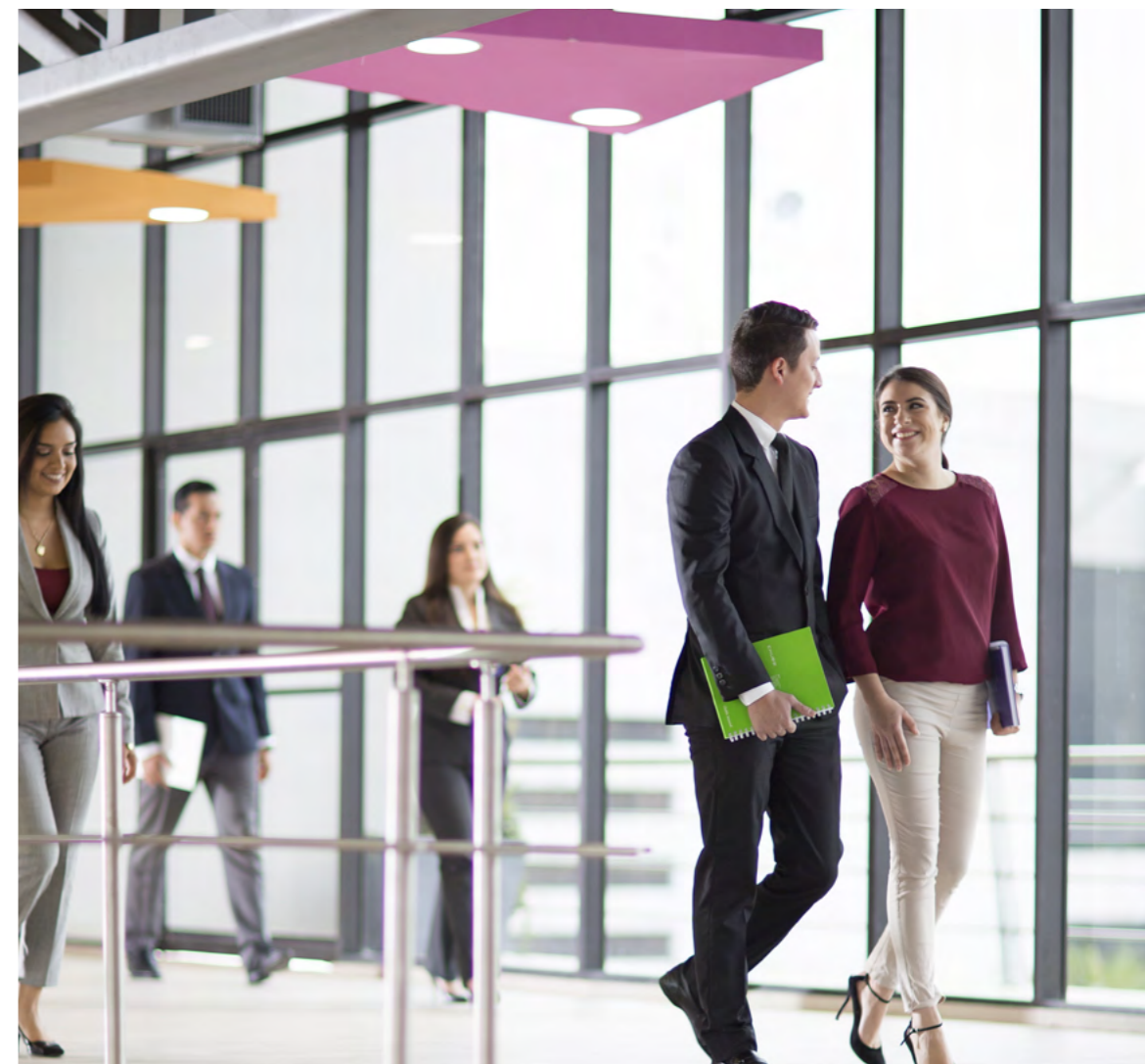
El año 2021 fuimos reconocidos como una de las Mejores Empresas Jóvenes para trabajar en Ecuador por parte de Employers for Youth, recibimos además el Distintivo ESR®, otorgado en nuestro país por la Corporación Ecuatoriana de Responsabilidad Social y Sostenibilidad - CERES. También nos adherimos formalmente al programa Ecuador Carbono Neutro del Ministerio de Ambiente, siendo una de las 100 empresas adheridas y continuamos liderando la Mesa de Trabajo del Objetivos de Desarrollo Sostenible ODS5 - Igualdad de Género. Conscientes de los impactos del cambio climático, la empresa se planteó la necesidad de identificar sus fuentes de emisión más significativas y proponer estrategias para la gestión de la huella de carbono. En el 2021 la organización cuantificó su huella de carbono año 2020, alcanzando la Certificación Carbono Neutro por el verificador externo SGS Ecuador. Si bien, hemos avanzado largos pasos por ser una de las empresas más sostenibles de Ecuador, el camino sigue siendo largo y los desafíos enormes. Pero con orgullo puedo decir que cada uno de ustedes, colaboradores de Chubb Ecuador, que estoy seguro estaremos a la altura. El compromiso y resiliencia que han demostrado ha permitido que podamos alcanzar grandes resultados.

Si logramos esto viviendo una pandemia, este equipo puede alcanzar lo que se proponga.

Atentamente,
Edwin Astudillo
Presidente Ejecutivo
Chubb Ecuador



Edwin Astudillo
Presidente Ejecutivo
Chbb Ecuador



Chubb Ecuador

Capítulo 1

Chubb Global

Chubb es la compañía de seguros de propiedad y responsabilidad civil más grande del mundo que cotiza en bolsa. Se distingue globalmente por su excepcional fortaleza financiera, gran capacidad de distribución, experiencia en ingeniería de riesgos, plataformas tecnológicas y alianzas con socios estratégicos. Con más de 200 productos y servicios de seguros y reaseguros comerciales, tiene una amplia gama de coberturas

especializadas para diversos grupos de clientes. Asegura propiedad y responsabilidad civil comercial y personal; también ofrece seguros de accidentes personales y salud complementarios, reaseguros y seguros de vida.

Chubb atiende a:

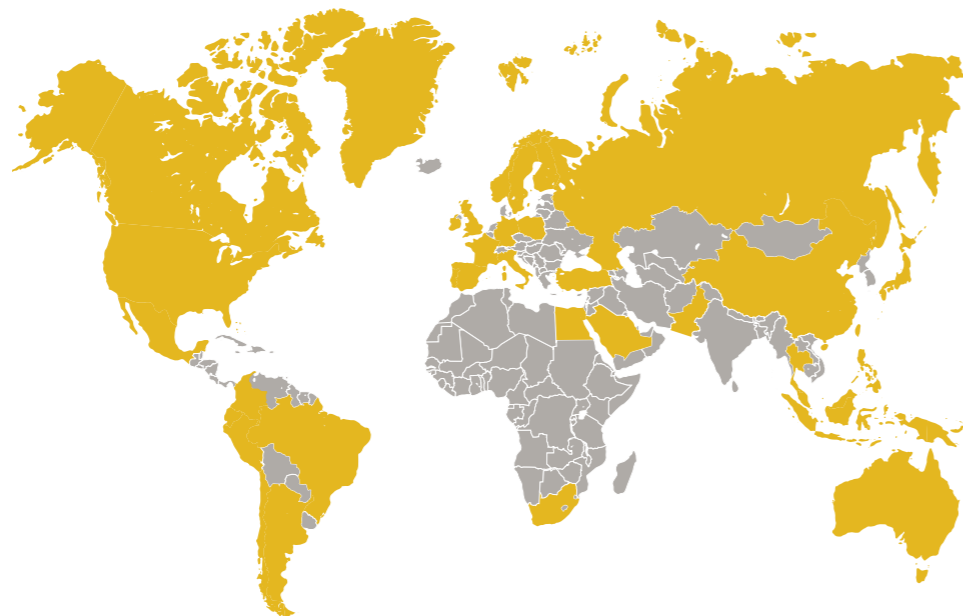
- Empresas multinacionales, medianas y pequeñas con seguros y servicios de propiedad y responsabilidad civil.

- Personas que necesitan proteger sus patrimonios y activos
- Personas que adquieren coberturas de seguros de vida, accidentes personales, propiedad, automóvil y otras especialidades
- Compañías y grupos de afinidad que proporcionan u ofrecen programas de seguros por accidente y vida a sus empleados y miembros
- Aseguradores que gestionan riesgos con coberturas de reaseguros

- | | | | |
|------------------|--------------------------|-----------------|-------------------|
| · Argentina | · Dinamarca | · Irlanda | · Puerto Rico |
| · Alemania | · Ecuador | · Italia | · Reino Unido |
| · Arabia Saudita | · Egipto | · Japón | · República Checa |
| · Australia | · Emiratos Árabes Unidos | · Macao | · Rusia |
| · Austria | · España | · Malasia | · Singapur |
| · Bahrein | · Estados Unidos | · México | · Sudáfrica |
| · Bélgica | · Filipinas | · Noruega | · Suecia |
| · Bermudas | · Finlandia | · Nueva Zelanda | · Suiza |
| · Brasil | · Francia | · Países Bajos | · Tailandia |
| · Canadá | · Gibraltar | · Pakistán | · Taiwán |
| · Chile | · Hong Kong | · Panamá | · Túnez |
| · China | · Hungría | · Perú | · Turquía |
| · Colombia | · Indonesia | · Polonia | · Vietnam |
| · Corea | | · Portugal | |



Chubb tiene presencia a nivel global, con profesionales de los seguros y subsidiarias operativas en **54 países y territorios**



Chubb Latam

GRI 102-2, 102-7

Chubb tiene una importante presencia en la región con operaciones propias en 9 países de América Latina y, a través de socios estratégicos en Centro América y el Caribe. Con 90 oficinas locales y más de 6000 empleados, Chubb es la compañía de seguros líder en responsabilidad civil, finanzas, crédito y transporte. América Latina representa el 6% de las primas

de Chubb Global, con un resultado de \$2.7 billones de primas suscritas y 5.4 millones en primas pagadas al día**. La compañía ofrece un extenso portafolio de productos y soluciones para empresas, individuos y familias a través de una red de agentes independientes y de telemarketing. A nivel corporativo, las líneas de negocio que se ofrecen son Propiedad

y Responsabilidad Civil Comercial, Accidentes Personales y Salud Complementaria y Reaseguros. Por otro lado, los consumidores pueden acceder a Seguros de Vida y de Líneas Personales, que incluyen seguros para automóviles, residenciales y líneas personales de especialidad.

Chubb América Latina en números



* Primas brutas emitidas para el 2021
** Considera 216 días hábiles



Una gran participación en la región

- Un **extenso portafolio** y una amplia distribución geográfica
- **Productos y soluciones** para empresas de todos tamaños, individuos y familias
- **Amplia red de agentes** independientes y de telemarketing que apoyan la venta de nuestros productos.

15.1 millones de clientes

500 Brókers

+1.1 mill Agentes

130 Affinity Partners (Sponsors)

2.3 mill Posiciones de TM

Chubb Ecuador

GRI 102-1, 102-3, 102-4, 102-5, 417-1

Chubb Seguros Ecuador S.A. es una Sociedad Anónima cuyo objetivo es realizar operaciones de seguros y reaseguros.

Chubb opera legalmente bajo el control de la Superintendencia de Compañías, Valores y Seguros, siguiendo los estándares y regulaciones locales.

Calificada AAA por la firma Bank Watch Ratings, cuenta con una trayectoria de más de 25 años ubicándose en la 2da posición del ranking de aseguradoras privadas en el mercado ecuatoriano.

Chubb Seguros Ecuador forma parte de Chubb INA International Holding Limited, Compañía de Seguros y Reaseguros a nivel mundial. Con su oficina matriz en Quito, sucursales en Guayaquil, Cuenca y oficinas en las ciudades de Loja, Machala y Ambato, desde 2012 expande su red de socios a más de 500 brokers y agentes en todo el país.

Indicadores

+500

Brokers y Agentes

+290

Colaboradores

4

Oficinas

1.1

Millón de clientes

N1

en utilidad técnica

168 m

prima neta emitida

Cultura Chubb

GRI 102-16, 102-17

Chubb se caracteriza por ofrecer servicios y seguros de gran calidad, con una impecable implementación, gracias al excelente conocimiento que posee en el rubro.

Este es el pilar de su cultura, que ha sido formada y plasmada en un código por estándares de conducta escritos y no escritos, donde se relata cómo es que se trabaja en Chubb, el proceso de toma de decisiones y la manera en la que colaboran los distintos equipos de trabajo.

La Cultura Chubb es la guía que permite definir qué es Chubb, cómo trabaja, que espera de sus colaboradores, que es lo que reconoce y qué es lo que premia. La Cultura Chubb no es estática, se renueva y se define con acciones y las decisiones que se toman a diario.

Nuestra propuesta de valor



Un enfoque disciplinado al asumir riesgos y excelencia al conceptualizar y administrar estos riesgos



Pensamiento profundo en el cliente



Trabajo de calidad y servicio sin precedentes hacia nuestros clientes y agentes



Calidad, adaptabilidad y oportunidad

Valores y atributos

Atributos:

- Suscripción superior
- Servicio de excelencia
- Habilidad técnica

Valores:

- Integridad
- Orientación al logro
- Respeto
- Trabajo
- Excelencia

Conducta Chubb

GRI 102-16, 102-17

La ética e integridad tienen que ser siempre los principales pilares de la labor de los colaboradores y aliados de Chubb, siendo así los máximos defensores de la reputación de la empresa. Deben ofrecer tanto a los clientes, accionistas, socios comerciales y compañeros una conducta ética y honesta en el día a día.

El Código de conducta Chubb proporciona las directrices que nos ayudan a tomar las decisiones que mejor reflejen los valores de la empresa. Este Código, así como las políticas más específicas, tienen como objetivo guiar a los colaboradores al momento de que se vean enfrentados a cuestiones éticas o de cumplimiento de las normas.

El Código de conducta indica: “En caso de que tomemos conocimiento de un conflicto real o potencial, debemos consultar de inmediato al encargado de Compliance asignado a nuestra unidad empresarial o al asesor legal de Chubb que corresponda.”

El Código también contempla el conversar con un gerente de confianza o Recursos Humanos. Chubb pone a disposición de todos sus colaboradores el “Ethics Helpline”, línea que permite comunicar posibles infracciones del Código, leyes o normas. Este centro de llamadas está integrado por especialistas independientes en ética y cumplimiento, encargados de solventar los casos que se presenten.

Además, el Reglamento Interno de Trabajo documento avalado por el Ministerio del Trabajo de Ecuador, entrega los parámetros que deben seguir todos los colaboradores de Chubb. Es responsabilidad del Órgano Superior de Gobierno de Chubb en el Ecuador respetar el Código de Ética y asegurarse de que se cumpla en toda la operación. El Código de Ética alineado con los valores institucionales, vienen de la Casa Matriz, y se aplican a todas las operaciones de Chubb alrededor del mundo, siempre teniendo en cuenta el marco legal de cada país.



En este Código se contemplan los siguientes aspectos:

Colaboración y respeto:

Construcción de trabajo en equipo basado en la diversidad y la integración. Un entorno laboral sin acoso, sin consumo de alcohol y drogas y preocupado por la salud y seguridad de los demás.

Confianza y fiabilidad: Justicia con clientes, agentes y socios comerciales; relaciones con colaboradores del gobierno. Levantamiento de información de la competencia, resguardar y respetar información confidencial. Uso prudente de los activos.

Integridad: Evitar conflictos de intereses, reglas para intercambios de regalos y actividades de ocio, viajes y

alojamiento y/o comidas.

Honestidad y transparencia:

Conservación y retención legal de registros, registros precisos y completos, redes sociales, declaraciones públicas.

Por el bien universal: Proteger el medio ambiente, los Derechos Humanos y el estado de derecho, participar en actividades sociales benéficas, libre y justa competencia, reuniones con competidores, cumplimiento de normas que controlan las actividades empresariales más allá de nuestras fronteras, prevención de corrupción, soborno y blanqueo de capitales.

Testimonial



Juan José Calderón
Sub Gerente Cuenca
Chubb Ecuador

Para mi trabajar en Chubb no solo es una gran oportunidad de vida, sino que también es algo que te cambia la perspectiva ya que, al ser una empresa tan responsable e inclusiva, aprendes a que las empresas de hoy no solo se preocupan por ser rentables sino también por las personas y los clientes que atienden.

Gobierno Corporativo

GRI 102-18, 102-19, 102-20, 102-22, 102-23, 102-24, 102-25, 102-26, 102-28, 102-29, 102-30, 102-31, 102-33, 102-35

El Gobierno Corporativo es un sistema de control y dirección de la compañía encargada de proteger los intereses de los accionistas.

Es regulado por principios y lineamientos éticos y técnicos, los cuales son ejercidos a través de los órganos de dirección de la compañía. El Gobierno Corporativo asegura que Chubb realice sus operaciones de forma eficaz y oportuna, de acuerdo con sus estrategias, políticas y procedimientos internos, y la normativa ecuatoriana.

Los Órganos de Buen Gobierno Corporativo son:

1. Junta de Accionistas
2. Directorio
3. Presidencia Ejecutiva
4. Alta Gerencia.

Las políticas dictadas por estos organismos son formalizadas en el Código de Gobierno Corporativo, el cual contempla la forma de evaluar el cumplimiento de los procesos de administración de riesgos, cumplimiento, financieros, éticos y de auditoría de la compañía.

La Junta General de Accionistas

La Junta General Ordinaria de Accionistas, legalmente constituida, es el órgano supremo de gobierno y administración de la compañía. Sus resoluciones, válidamente adoptadas, rigen para todos los órganos de gobierno, colaboradores y partes interesadas de la compañía. Las competencias de la Junta General de Accionistas están establecidas en el Estatuto Social y en la ley y dan cumplimiento cabal a dichas disposiciones.

El Directorio

El Directorio es presidido por el Presidente de la compañía y actúa como secretario el Presidente Ejecutivo.

Marcos Gunn, SVP Chubb Group; y Presidente Regional para Latinoamérica, fue designado Presidente del Directorio debido a la relevancia de su cargo dentro de la región y por su experiencia en la corporación. Conoce las políticas de la casa matriz y está familiarizado con el mercado ecuatoriano y sus regulaciones.

El Directorio determinará las políticas generales a las que deberá ceñirse la administración de la compañía. Las personas que desempeñen el cargo de directores de la compañía deben tener reconocida experiencia profesional, probidad notoria y cumplir con los requerimientos exigidos por las leyes y resoluciones expedidas por los organismos de control. Es competencia del Directorio nombrar al presidente ejecutivo de la compañía, quien será el representante legal, y a sus subrogantes. Asimismo, dentro de sus competencias está la estructuración de comités de carácter consultivo y de control.

El Directorio está compuesto por miembros de la alta gerencia de Chubb en Ecuador y altos ejecutivos de la región de América Latina, escogidos por la Junta General de Accionistas para un periodo de dos años.

El Directorio actual está conformado únicamente por colaboradores de Chubb, siendo tres mujeres y siete hombres, los cuales, al ser parte de la empresa, no reciben remuneración adicional por su participación en el mismo. Es competencia del Directorio aprobar, revisar y supervisar las estrategias de la compañía, los planes de acción, los presupuestos anuales, la aprobación de los objetivos de corto y largo plazo, el control y seguimiento mensual de los resultados de la empresa.

Este órgano de gobierno se encarga, además, de asegurar que los administradores y altos ejecutivos realicen sus operaciones cotidianas de forma eficaz y oportuna, de acuerdo con las estrategias, políticas y procedimientos establecidos. Alineado así, al promover una cultura sana de administración de riesgos y cumplimiento, junto con un tratamiento justo a los clientes, incorporando procedimientos adecuados a las mejores prácticas corporativas.

El Directorio se encarga de aprobar los manuales para la evaluación y gestión de riesgos que abarcarán las estrategias, políticas y procesos. Incluyendo cuáles serán las metodologías y herramientas para medir dicho riesgo. Asimismo, de adoptar las políticas de asunción de riesgos, las cuales deben contemplar límites a la exposición de los mismos. Siempre asociado, a la definición constante en la estrategia.

Los Comités

Los Comités son los órganos de control y apoyo que complementan la gestión del Directorio y la Junta General de Accionistas, de tal manera que dicha junta esté alineada con los principios de Buen Gobierno Corporativo. Dentro de las funciones de estos Comités están el cumplimiento de normativas y el monitoreo de estrategias en los ámbitos de prevención de lavado de activos y financiamiento de delitos, auditoría, calificación de inversiones, administración de riesgos, ética,

retribuciones y los ámbitos sociales, económicos y ambientales. Los miembros del Directorio también forman parte de estos Comités como representantes. Estos órganos tendrán por objeto asesorar al Directorio en la determinación de las mejores políticas y estrategias. Los Comités que apoyan la gestión para un Buen Gobierno Corporativo son:

- Comité de Administración Integral de Riesgos
- Comité de Retribuciones
- Comité de Ética
- Comité de Cumplimiento
- Comité de Calificación de Inversiones
- Comité de Auditoría

Los Comités se integran según los procesos determinados en la normativa vigente y el Código de Buen Gobierno Corporativo de la compañía. De igual manera, tienen las atribuciones y funciones señaladas en la normativa expedida por las instancias de regulación y control. Dentro de las funciones de estos Comités están el cumplimiento de normativas y también el monitoreo de estrategias diseñadas en los ámbitos sociales, económicos y ambientales.

La Administración

La Administración de la compañía recae en el Presidente Ejecutivo y la alta gerencia. El representante legal, es quien, con las potestades necesarias, ejerce los deberes y facultades de vigilar la marcha administrativa, bajo los principios de diligencia, lealtad, comunicación y tratamiento de los conflictos de interés, vigilando el

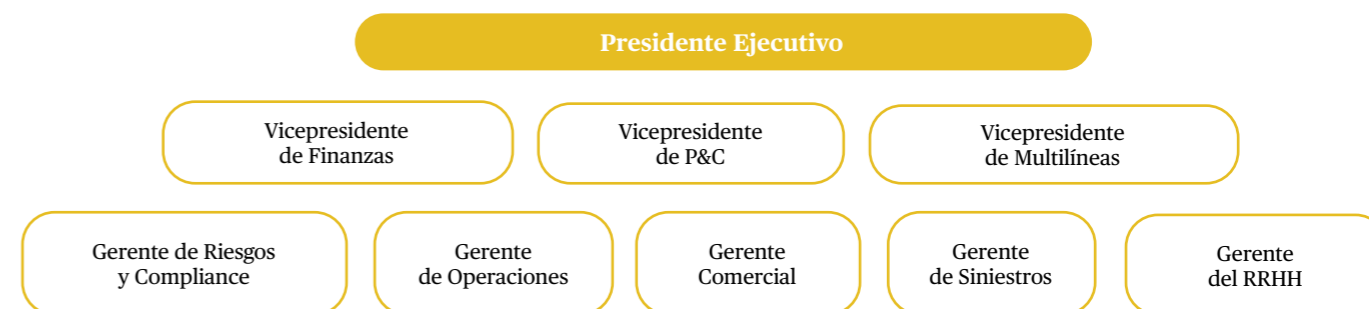
cumplimiento del Código de Conducta de Chubb. Entre sus funciones también están el aceptar, ceder riesgos y celebrar los respectivos contratos de seguros y reaseguro.

La evaluación del desempeño en la gestión económica, social y ambiental se realiza a través de la herramienta del PMP (Performance Management Process), en base a los objetivos planteados. El marco de compensación de Chubb incluye una combinación de salario base y pago variable (incluidas bonificaciones en efectivo y/o incentivos a largo plazo). Ofrece una compensación total competitiva que refleja el desempeño de la empresa y diferencia las recompensas en función del desempeño individual de cada colaborador.

Código de Buen Gobierno Corporativo

Las políticas y procesos destinados a asegurar el correcto y apropiado ejercicio de las actividades de Chubb, se formalizan en el Código de Gobierno Corporativo en el que se incluyen todos los aspectos y contenidos establecidos por la normativa emitida por los entes de control.

En este documento se definen los niveles de control; las políticas, procesos y mecanismos de rendición de cuentas hacia los órganos de gobierno; la prevención y manejo de conflicto de intereses dentro de los Órganos de Gobierno Corporativo, así como la forma de evaluar el cumplimiento de los procesos a través de los diferentes comités.



Testimonial



Javier Páez
Director Financiero
Grupo Graiman

Por más de una década, nuestro Grupo Industrial Graiman, cuenta con el respaldo de Chubb Seguros para asegurar sus activos. A través de este servicio nuestro objetivo es proteger la continuidad de nuestras operaciones y generar valor a nuestros stakeholders. Por ese motivo, es una gran responsabilidad elegir quien es nuestra aseguradora, y es ahí donde Chubb ha demostrado ser un socio estratégico incondicional, cumpliendo su propuesta de valor, con un equipo talentoso y motivado que se enfoca en mejorar nuestra experiencia como clientes. Chubb para nosotros además de ser una empresa referente y buenas prácticas, en realidad es un protagonista de sostenibilidad en Ecuador con iniciativas tangibles y con fuertes compromisos con la sociedad.

Desempeño Económico

GRI 201-1, 103-2, 103-3 Desempeño Económico, Presencia en el Mercado

La gestión financiera de Chubb Ecuador se sostiene sobre la base de negocio en marcha, contando con óptimos indicadores financieros como liquidez y solvencia; así también se asegura la rentabilidad de la Compañía enmarcado en el cumplimiento de las normas regionales y de los entres de control locales, principalmente Servicio de Rentas Internas y Superintendencia de Compañía, Valores y Seguros.

Durante el 2021 Chubb Seguros se ubicó como la compañía número 1 del sector asegurador a nivel de resultados generados en este año, ganándose además, nuevos sponsors, actores claves para el crecimiento de Chubb. Dentro de los reconocimientos del año 2021, destaca el séptimo lugar en el grupo de las empresas con mayor empleo joven.

La estrategia regional de sostenibilidad, el respaldo internacional al ser parte de una de las mejores compañías de seguros a nivel global, y, la calificación

AAA emitido por Bank Watch Rating, a nivel local obtenida durante el 2021, son fortalezas por las que Chubb Ecuador a destacado.

El desempeño económico de Chubb en Ecuador es evaluado a nivel regional, a través de auditorías internas al menos una vez al año y auditorías externas en fechas específicas. Durante el 2021 se realizaron auditorías regional y global tanto a las líneas de negocio como a las áreas de control/sopORTE, obteniendo resultados favorables. Para el ejercicio fiscal 2021 Chubb Seguros cambió de auditores externos (Grant Thornton Ecuador), obteniendo una calificación limpia en el informe de auditores externos por el año terminado al 31 de diciembre del 2021.

De cara al 2022, además de mantener el sólido desempeño en la gestión financiera, uno de los principales objetivos es seguir digitalizando procesos, reporterías e información en general.

	2019	2020	2021
Ventas Nuevas	161.708.576,14	153.267.871,57	168.413.218,35
Capitalización			
Patrimonio	54.081.617,31	76.791.836,11	85.106.848,06
Capital	17.163.000,00	27.163.000,00	27.163.000,00
Reservas Técnicas	60.614.363,47	57.813.681,88	65.866.664,26
Resultados	11.552.702,44	11.449.902,03	12.003.354,81
Activos totales	180.565.589,57	204.080.458,67	210.889.096,47

Resultados Financieros

	2019	2020	2021
a) Ingreso			
Clientes	165.773.024,61	157.175.569,60	172.017.732,46
Recuperaciones de siniestros	23.755.549,38	11.096.937,19	15.748.183,38
Comisiones recibidas	4.340.315,40	2.363.923,60	2.045.830,00
Liberación Reservas	46.240.259,06	60.734.829,87	58.768.380,95
Inversiones financieras	2.518.242,95	4.409.007,05	3.210.849,13
Otros Ingresos	2.439.447,27	2.895.743,02	2.606.120,51
TOTAL	245.066.838,67	238.676.010,33	254.397.096,43
Valor económico distribuido (VED)	232.230.502,63	225.953.896,96	
B) Costes operativos			
Pagos a reaseguradores y coaseguradores	32.123.660,99	25.919.840,96	26.681.194,36
Pagos a clientes	57.448.275,03	53.569.874,44	60.675.814,82
Comisiones pagadas	44.921.238,80	43.311.159,52	46.998.052,52
Constitución reservas	55.273.274,47	61.423.204,79	66.997.994,13
Pagos a proveedores	13.893.139,02	14.080.332,16	12.673.743,97
Otros egresos	4.879.189,64	4.215.121,91	3.500.125,28
Comunidad y Medio Ambiente	65.717,50	94.338,60	98.336,83
TOTAL	208.604.495,45	202.613.872,38	217.625.261,91
c) Salarios y beneficios sociales para empleados			
Gastos del personal	12.875.271,70	12.753.650,78	12.838.322,31
e) Pagos a gobiernos			
	10.750.735,48	10.586.373,80	10.596.451,31
Valor económico retenido (VER)	12.836.336,04	12.722.113,37	13.337.060,90

Cadena de suministros y proveedores

GRI 102-9, 102,10

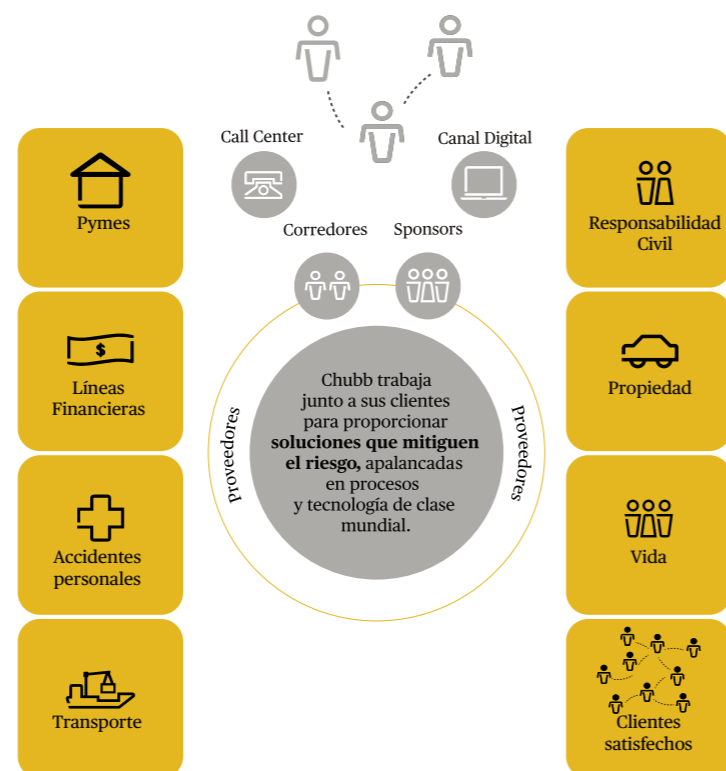
En el año 2021, Chubb tiene entre sus principales elementos relacionados con las actividades de la compañía a sus sponsors como son: Banco de Guayaquil y Banco Solidario, además a Pan American Life para los seguros del personal y el plan de ahorro pensional con Fideval.

En el ámbito de proveedores, se sitúan Binaria Sistemas S.A para la compra de equipos de computación y su mantenimiento, Cloud360 para el mantenimiento de equipos a Cloud360 y American Call Center S.A y Bangara S.A para los servicios de call center.

Por su parte, y en el área de marketing, destaca el trabajo que se realiza e con los diferentes equipos deportivos como lo son: Independiente del Valle, Club Liga, Club Sport Emelec, entre otros.

La relación que Chubb mantiene con sus proveedores es contractual, cumpliendo con la política de contratación de Terceros, la misma que aplica a todo proceso de contratación de servicios o proveedores, para la adquisición de algún bien o para la prestación de algún servicio por cualquier concepto dentro de la operación en general, siempre y cuando el monto de la contratación en un periodo de doce meses sea superior a USD 10.000 o a cualquier transacción individual que supere los USD 5.000.

A pesar de que el año 2021 también fue un año atípico por el Covid 19, Chubb mantuvo buenas relaciones con sus proveedores respecto al cumplimiento de sus pagos de forma responsable y oportuna. No hubo cambios significativos en la cadena de suministros entre el año 2020 vs 2021 debido a que se trabajó bajo modalidad virtual en los dos años.



Porte	2020	2021
Grande	13	13
Mediano	38	38
Pequeño	495	495
Micro	275	275
Total	821	821

Tipo	2020	2021
Bienes	48	48
Servicios	773	773
Nacionales	798	798
Internacionales	23	23
Total	821	821

Productos

GRI 102-2, 102-6, 102-7, 417-1

Chubb ofrece una variedad de productos que se ajustan a las necesidades de sus clientes, tanto corporativos como individuales. Estos productos y servicios se diseñan y comercializan en el marco de ramos aprobados: Accidentes Personales, Aviación, Bancos e Instituciones Financieras, Buen Uso de Anticipo, Cumplimiento de Contrato, Dinero y Valores, Ejecución de Obra y Buena Calidad de Materiales, Equipo Electrónico, Equipo y Maquinaria de Contratistas, Fidelidad, Garantías Aduaneras, Incendio y Líneas Aliadas, Lucro Cesante a Consecuencia de Incendio y Líneas Aliadas, Marítimo, Montaje de Maquinaria, Multirriesgo, Obras Civiles Terminadas, Responsabilidad Civil, Robo, Rotura de Maquinaria, Seriedad de Oferta, Todo Riesgo para Contratistas, Transporte, Vehículos, Vida Colectiva. Diariamente, se entregan pólizas de seguro a los clientes que incluyen toda la información necesaria acerca del seguro adquirido.

Cada póliza emitida describe las condiciones generales y particulares de la misma:

- Coberturas
- Exclusiones
- Límites de responsabilidad
- Descripción del objeto del seguro
- Definiciones
- Condiciones legales
- Causas que invalidan el seguro
- Acciones agravantes del riesgo
- Obligaciones y derechos de las partes
- Pagos de primas y siniestros
- Jurisdicción
- Procedimiento para la cancelación unilateral de la póliza
- Procedimientos a seguir y documentos a presentar en caso de siniestro.

En Diciembre del 2020, se implementó la Póliza Electrónica accesible a través de los portales de Clientes y Corredores, que permite facilitar la información entre ambos de manera electrónica y que eliminará en el corto plazo, el uso de papel. Chubb cuenta con un equipo altamente capacitado en servicio, cuya función específica es atender las necesidades de los clientes, mejorar el servicio y la eficiencia para la compañía.

Propiedad y Responsabilidad Civil - P&C (Property & Casualty)

Seguros de Propiedad y Líneas Técnicas:

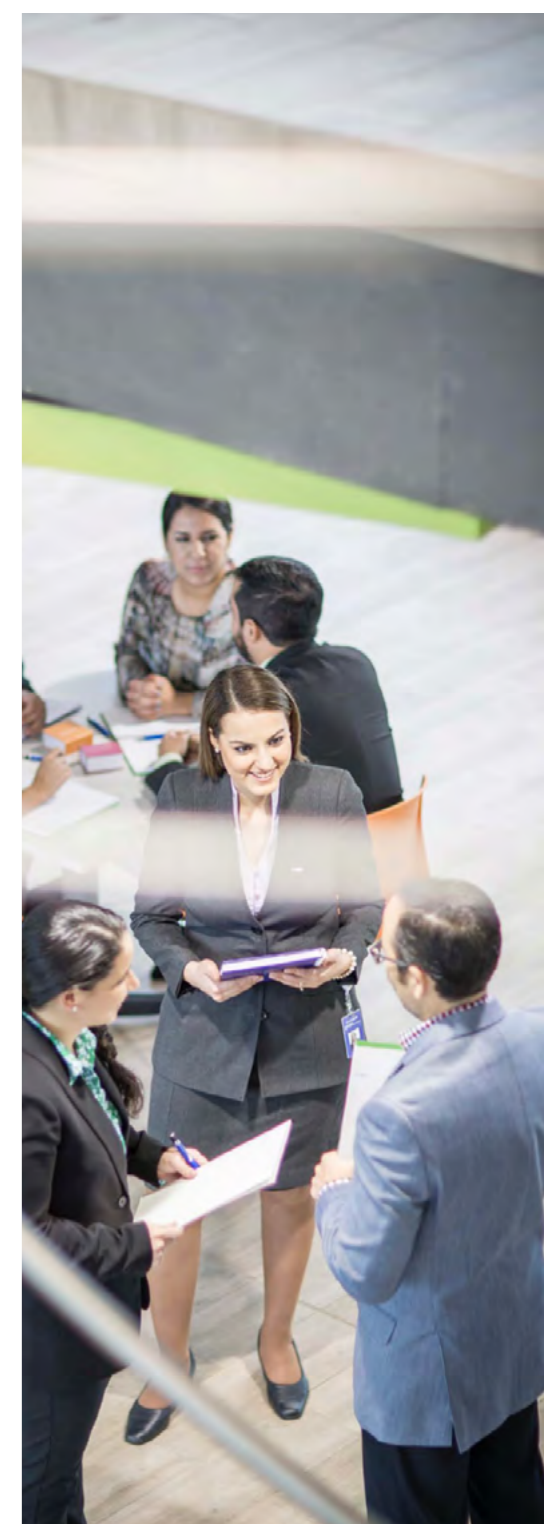
El nivel de especialización y conocimiento de cada segmento de los seguros de propiedad nos permite ofrecer un producto de calidad acorde a cada actividad, brindando asistencia permanente y asegurando su progreso.

Riesgos cubiertos:

- Incendio todo riesgo y lucro cesante por incendio
- Eventos catastróficos
- Robo y/o asalto
- Rotura de maquinaria y lucro cesante por rotura de maquinaria
- Terrorismo y sabotaje
- Equipos electrónicos
- Equipo y maquinaria de contratistas
- Todo riesgo construcción
- Todo riesgo montaje maquinaria
- Obras civiles terminadas

Seguros de Energía:

Chubb tiene la capacidad necesaria para otorgar reaseguro a los activos de empresas generadoras de energía eléctrica ante posibles pérdidas y/o daños materiales.



Todo Riesgo Daño Material Energía es un producto diseñado para cubrir los daños materiales y las pérdidas consecuenciales (lucro cesante) asociadas a los eventos de pérdida que se puedan presentar en las empresas involucradas en la generación, distribución y transmisión de energía.

Nos especializamos en centrales eléctricas:

- Generación hidroeléctrica
- Generación térmica
- Generación eólica
- Generación solar

Gracias a la especialización, solidez, capacidad financiera y presencia global, Chubb tiene la preferencia de negocio en este segmento. Los servicios se destacan por su agilidad, pues cuenta con una sustancial capacidad de retención de riesgos a través de una red mundial de reaseguro.

Líneas Financieras:

En la actualidad, los reguladores están cada vez más atentos a los

controles internos y al Gobierno Corporativo el aumento exponencial del fraude comercial y el entorno progresivamente más litigioso.

El mundo, cada vez más globalizado, la comunicación y el permanente intercambio de información, han convertido a la seguridad cibernética en una preocupación común. Hoy en día, cualquier empresa podría verse afectada por un mal manejo de la información sensible de sus clientes o colaboradores, impactando de manera negativa su reputación y sus finanzas.

Como uno de los líderes mundiales del mercado en gestión y seguro de responsabilidad civil profesional, Chubb comprende las exposiciones al riesgo que enfrentan a diario las empresas alrededor del mundo y ha desarrollado un conjunto de soluciones de gestión de riesgos de Líneas Financieras.

El conjunto de productos de seguros de líneas financieras incluye lo siguiente:

Seguro de Responsabilidad Civil para Directores y Oficiales (D&O)

Diseñado para proporcionar protección personal a directores, protección personal a directores, funcionarios y gerentes contra pérdidas financieras derivadas de las posibles exposiciones asociadas con la administración o supervisión de la empresa.

Seguro de Crimen Comercial.

Diseñado para proporcionar protección directa contra pérdidas financieras a la empresa frente a las crecientes amenazas de honestidad y fraude de sus empleados o personas ajenas.

Seguro para Bancos e Instituciones Financieras

Se proporciona a través de las pólizas Bankers Blanket Bond (BBB) y Electronic Computer Crime (ECC). Estos productos protegen las pérdidas financieras directas sufridas por la institución financiera por actividades delictivas internas y externas.

Responsabilidad Civil Profesional (Arquitectos, Ingenieros, Abogados, Educadores, etc)

Diseñada para brindar protección a una persona o entidad profesional (que no sea una institución financiera) para reclamos de responsabilidad civil que resulten de una pérdida derivada de los servicios profesionales que ofrecen a sus clientes.

Seguro de Responsabilidad Civil Profesional Médica

Diseñado para proteger a los establecimientos médicos y/o profesionales de la salud individual en la prestación de servicios profesionales de salud.

Seguro de Responsabilidad Civil para la Gestión de Riesgos Cibernéticos

Diseñado para proporcionar protección a cualquier entidad u organismo profesional contra la responsabilidad por infracción de privacidad, responsabilidad de seguridad de la red, responsabilidad de los medios, extorsión cibernética, pérdida de activos de datos e interrupción comercial en la realización de sus negocios.

Transporte

Chubb ofrece seguro y protección contra daños que pueda sufrir una carga durante la importación, exportación o distribución en el Ecuador. Es por eso, que pone a disposición de los clientes su red mundial de oficinas para asistencia e inspecciones en origen. Así mismo, brinda acceso a la plataforma en línea (www.acetransportes.com/marine), por medio de la cual, los clientes pueden declarar sus embarques de una manera más rápida e innovadora, optimizando su tiempo.

Las principales pólizas en Ecuador son:

- Importación
- Exportación
- Transporte interno



- Multinationales
- Integrales
- Grandes proyectos - ALOP
- Llave en mano (Transporte - Montaje)
- Contenedores
- Agrupadores como agentes de carga, operadores logísticos, transportistas
- Operadores postales, couriers, ajustados a los requerimientos del ente regulador
- Presuscritas para clientes Pymes Chubb, con una alta capacidad para suscribir grandes riesgos, al igual que agilidad para atender las consultas de los clientes con transparencia y flexibilidad.

Responsabilidad Civil (Daños a Terceros)

Se amparan eventos que, como consecuencia de la operación de su negocio, causen daños materiales o lesiones corporales a terceros. Los productos se ajustan a las necesidades del negocio, local o internacional, permitiendo ampliar los horizontes de la actividad de sus clientes. Chubb cuenta con los siguientes productos de Responsabilidad Civil, para cubrir sus necesidades específicas:

Pólizas de Responsabilidad Civil General

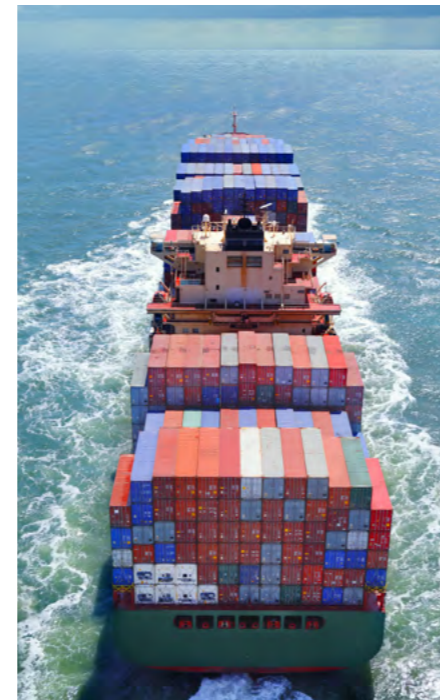
Funciona como mono línea de negocio o como parte de un paquete, ya sea una cobertura primaria o en exceso. Esta póliza incluye la exposición de vehículos, contaminación o la responsabilidad derivada de la manufactura y la distribución o comercialización de los productos del asegurado.

Responsabilidad Civil Productos

Cuenta con jurisdicción mundial, incluyendo reclamaciones presentadas en el extranjero. Amparo para funcionarios y empleados de la compañía. Aplica incluso en viajes al exterior, cuando estos son en representación del asegurado.

Pólizas de Responsabilidad Civil para Proyectos de Construcción

Diseñada para contratistas individuales o para un "Programa de Seguros Controlado por el Dueño". En el año 2021 las ventas en GWP (Primas emitidas) llegaron a USD 41.6M en todas las líneas de negocios que conforman P&C, siendo su mercado objetivo primario los negocios y



clientes corporativos, sin embargo, también cuenta con alternativas de asegurabilidad para el segmento PYMES con productos pre suscritos.

Multilines

Accidentes Personales Grupo (Basic Book)

Producto de carácter grupal que incluye al 100% del grupo, contratado por el agrupador, hacia grupos establecidos y debidamente definidos, que requieren un seguro de vida y anexos, como pueden ser empleados de corporaciones, socios de entidades, agrupaciones privadas, entre otros.

Accidentes Personales Grupo (GPA):

Productos de accidentes personales corporativos (empaquetados y customizados)

Instituciones Educativas (SCHPA):

Productos de accidentes personales empaquetados y customizados, para instituciones educativas (guarderías, escuelas, colegios, institutos y universidades)

En Basic Book el mercado objetivo son empresas corporativas que deseen asegurar a sus empleados, instituciones educativas, fundaciones, o cualquier otro tipo de asociación o cooperativa que figure como un agrupador de clientes y deseen tomar un seguro para ofrecer a la totalidad de sus agrupados. Admiral GPA corporativo a un año pre-empaquetado con diferentes opciones de coberturas y sumas aseguradas, el tamaño de este segmento es de \$0,9M prima neta anual. SCHPA producto para escuelas, colegios, institutos y universidades a un año customizado, el tamaño de este segmento es de \$28K prima neta anual.

Accidentes Personales Masivos (DM):

Productos customizados de accidentes personales contratados por el Sponsor, para distribuir a sus clientes, con el objetivo de cubrir las necesidades de protección.

Sus coberturas son:

- Muerte accidental
- Desmembración accidental
- Incapacidad total y permanente

- por accidente
- Gastos médicos por accidente
 - Gastos de sepelio por accidente
 - Gastos de ambulancia por accidente
 - Renta diaria hospitalaria por accidente
 - Fractura de huesos
 - Asistencias

DM se dirige a un mercado masivo, donde por medio de un Agrupador/ Sponsor, que pueden ser estas entidades financieras, retailers, dealers, etc. Facilitan un canal de comercialización para los productos accidentes personales a sus clientes. Este segmento es más dinámico en la construcción de productos, actualmente existen cerca de 140 productos vigentes, los cuales están diseñados para cubrir distintas necesidades. Normalmente se añaden asistencias que hacen que los productos sean más atractivos. El tamaño de este segmento es de una prima neta de 38M

Business Travel (BTA):

Productos de accidentes personales empaquetados y customizados para viajes corporativos al exterior.

Leisure Travel:

Productos customizados de accidentes personales para viajes de placer (agencias de viaje, aerolíneas, hoteles)

Sus coberturas son:

- Muerte accidental
- Desmembración accidental
- Incapacidad total y permanente por accidente
- Gastos médicos por emergencia
- Gastos de sepelio por accidente
- Gastos de ambulancia por accidente
- Repatriación funeraria
- Cancelación y demora de vuelos
- Pérdida y demora de equipaje
- Asistencias

BTA y Leisure Travel, se dirige a un mercado en el ámbito de seguros, ofreciendo coberturas para pasajeros de aerolíneas, agencias de viajes u hoteles. El tamaño actual de este segmento es de \$ 9K prima neta anual. Chubb cuenta con diversos acuerdo con proveedores de asistencias para robustecer sus productos

Desempleo (Credit Basic): Productos de desempleo.

Sus coberturas son:

- Desempleo
- Incapacidad parcial
- Asistencias
- Definido por coberturas de desempleo requeridas por las instituciones financieras y que normalmente la suma asegurada es un monto fijo, indemnizado a cuotas durante un periodo pactado. El tamaño de este segmento es 6M de prima neta.

Vida

Vida Grupo (Basic Life)

Producto de carácter grupal que incluye al 100% del grupo, contratado por el agrupador, hacia grupos establecidos y debidamente definidos, que requieren un seguro de vida y anexos, como pueden ser empleados de corporaciones, socios de entidades, agrupaciones privadas, entre otros.

Vida Masiva (Specialty Life)

Productos customizados de vida grupo contratados por el Sponsor, para distribuir a sus clientes, con el objetivo de cubrir las necesidades de protección.

Sus coberturas son:

- Muerte por Cualquier Causa
- Muerte accidental
- Desmembración accidental
- Incapacidad Total y Permanente por accidente
- Anticipo de Enfermedades Graves
- Enfermedades Graves
- Beca Estudiantil por Muerte por cualquier causa
- Canasta Familiar por Muerte por cualquier causa
- Gastos médicos por accidente
- Gastos de sepelio por accidente
- Gastos de ambulancia por accidente
- Renta diaria hospitalaria por accidente
- Fractura de huesos
- Asistencias

El tamaño de este segmento es de \$1.3M prima neta anual. Se cuenta con

diversos acuerdos con proveedores de asistencias para robustecer nuestros productos. En Speciality el segmento es más dinámico en la construcción de productos, actualmente existen cerca de 30 productos, los cuales están diseñados para cubrir distintas necesidades de los clientes de los sponsors. El tamaño de este segmento es de 6.6M prima neta anual.

Vida Crédito (Credit Life)

Seguro de Desgravamen exigido por las instituciones financieras que otorgan créditos y que estén debidamente establecidos para entregar este servicio. La cobertura puede ser por el saldo insoluto de la deuda o el monto inicial de la deuda durante la vigencia del crédito o un periodo establecido de tiempo, asegurando al titular del crédito, a la sociedad conyugal, o al titular + codeudor.

Sus coberturas son:

- Muerte por Cualquier Causa
- Incapacidad Total y Permanente
- Gastos mortuorios por accidente
- Asistencias

Definido únicamente por las coberturas de desgravamen requeridas por las instituciones financieras y que normalmente se pueden asegurar a saldo insoluto o monto inicial. El tamaño de este segmento es 32M prima neta anual.

Líneas Personales

El portafolio de productos y servicios de Líneas Personales se enfoca en brindar cobertura al patrimonio de personas (individuos y sus familias) y también en el caso de auto al patrimonio de empresas (vehículos que estén al nombre de una compañía). Las tres líneas de negocio de Líneas Personales son: Auto, Residencial (Hogar) y Riesgos Especiales.

El mercado objetivo de líneas personales son principalmente individuos; sin embargo, también destacan empresas y sus colaboradores. Los productos se distribuyen principalmente a través



de Sponsors, como: instituciones financieras, dealers, retailers, entre otros; y a través de corredores de seguros.

Chubb Auto Protegido

Sus principales coberturas:

- Pérdida Total o Parcial del Vehículo por Daños o Robo
- Responsabilidad Civil Extracontractual hasta el límite de USD 30,000.00
 - Lesiones corporales a terceros
 - Daños a la propiedad ajena
- Lesiones a Ocupantes del Vehículo:
- Asistencia Legal telefónica 24 horas
- Asistencia Legal in Situ (Ciudades principales)
- Asistencia Exequial / Asistencia Vial.

Chubb Hogar Protegido

La póliza de Residencial protege el patrimonio más importante de las personas que es su hogar y se compone de las siguientes coberturas:

- Incendio y líneas aliadas: orientado a cubrir el inmueble y contenido del Hogar en caso de: incendio, explosión, daños por agua, rayo, lluvia y granizo, responsabilidad civil, acto malicioso, huelga
- Riesgos catastróficos: terremoto, temblor, erupción volcánica, huracán, tsunami, maremoto, u otros eventos catastróficos de la naturaleza. En caso de un evento de esta índole, se cubre remoción de escombros, rotura de vidrio, y contiene una cláusula eléctrica amplia.
- Robo Hogar: robo de contenido de casa habitación

La póliza de Hogar también contempla coberturas de Rotura maquinaria (para maquinaria de uso de vivienda), Artículos de valores (joyas y obras de arte, con límites), Equipo electrónico (equipos fijos y portátiles dentro de predios).

Specialty Personal Lines (SPL)

Los productos de la línea de riesgos especiales son destinados a ser distribuidos masivamente a través de un sponsor, no se comercializan individualmente; entre los más relevantes tenemos:

- Protección de medios de pago: cubre el robo y fraude de medios de pagos.
- Producto de Compra Protegida: cubre la compra contra daño accidental o robo con violencia durante un periodo de tiempo después de la compra.
- Bolso Protegido: cubre robo con violencia del bolso y sus contenidos, como: Gadgets, Gafas, Billetera, entre otros, hasta un límite.
- Seguros de Autocontenido: cubre el robo con violencia del contenido del vehículo hasta un límite definido.
- Llave Protegida: Cubre la pérdida de llaves del vehículo del asegurado hasta un límite asegurado.
- Seguros de dispositivos móviles: cubre celulares, laptops, tablets.
- Seguro de lentes: cubre el daño accidental y el robo con violencia de anteojos.

Venta neta de Líneas personales en el 2021: USD\$ 27.4M (Auto: USD\$ 22.3M; Residencial: USD\$ 3.8M; SPL: USD\$ 1.3M)

Comercial

GRI 103-2, 103-3 Plan de Agentes de Distribución Independiente

La gestión del equipo comercial en el 2021 fue enfocada principalmente en los objetivos establecidos a inicio de año con la finalidad de poder llegar a las metas establecidas de manera satisfactoria en conjunto, la propuesta fue ejecutada en la orientación de la metodología de cada uno de los integrantes del equipo como también el de afianzar las relaciones con los socios comerciales.



Una de las principales fortalezas es el trabajo en equipo, la organización y las relaciones interpersonales con los socios comerciales. En el 2021 hubo un crecimiento del 19% vs el 2020 en el canal comercial.

Uno de los principales desafíos en el área comercial fue el efecto Covid-19 en la economía global que ha llevado a la toma de decisiones difíciles.

Para el periodo 2021 hay una cartera de 438 Agentes y 7 Brokers, a los cuales se realizó un total de 5.727 horas capacitaciones. El equipo comercial tuvo 194 horas de planificación abordando temas de estrategia del negocio, habilidades blandas, información sobre las líneas de negocio y suscripción. Ecuador logro el puesto nuevo 3 del programa Empire Elite a nivel de Latam.

Nuevos productos o empaquetados comerciales 2021

Productos	Nuevos /Mejoras
Presuscrito de Marine	Nuevo
RC Estaciones de Servicio	Nuevo
Pymes Estaciones de Servicio	Nuevo
Rc Construcciones	Nuevo
Rc profesionales Miselaneos	Nuevo
Pymes Flexible	Mejoras
Medmad	Mejoras

Centro de Desarrollo para Agentes (CDAC)

CDAC ofrece programas y esquemas de aprendizaje para nuestros socios comerciales con la finalidad de maximizar su potencial, es una alianza de Chubb a nivel regional con el Tecnológico de Monterrey en temas de especialidad en seguros. En el 2021 se realizaron diferentes capacitaciones como: Feria de Capacitación, Webinars, Programa para agentes Cornestone, Revista Digital Conexión Chubb, onboarding programs, training de productos, etc. de los cuales el 73% de los socios comerciales asistió.

IDP (Independent Distribution Partners)

IDP (Independent Distribution Partners) es una estrategia corporativa a nivel global de Chubb la cual busca a través de un proceso y estrategias claras, establecer una relación a largo plazo y convertirse en socios de negocios con los principales corredores de seguros a nivel nacional. Es importante indicar que hay varias estrategias que se realizan en todos los países en donde IDP está establecido, esto permite compartir e implementar mejoras prácticas como un servicio de consultoría a los principales socios comerciales, lo que ha permitido desarrollar en conjunto mejoras de manera integral en sus negocios.

Manejo de siniestros e indemnizaciones

El equipo de siniestros es la primera línea de atención al cliente.

Es cuando se materializa el producto ofrecido, dependiendo mucho de esta área, que la atención oportuna y el trato justo a los clientes, den la satisfacción ofrecida al Asegurado.

La ocurrencia de un siniestro es siempre una experiencia negativa, por eso el reto del área de siniestros está muy ligado al alivio y principalmente a dejar en el cliente la sensación de respaldo y confianza.

La pandemia sin duda ha significado un reto para el área, no solo fue lo rápido que como compañía llevo a 100% digital todos sus procesos, sino el sostener la operatividad ante un volumen exacerbado de casos por mortalidad. Se atendieron durante el 2020 más de 3.700 fallecimientos y las familias y beneficiarios recibieron indemnizaciones por más de 27 millones de dólares. En el 2021, fueron más de 4.300 fallecimientos los atendidos y sus beneficiarios, recibieron indemnizaciones por más 24 millones de dólares.

A la par durante el 2021, el resto de las líneas fue normalizándose y gracias a las decisiones de la compañía, que decidió respaldar a su personal,

evitando reducciones, al recuperarse los volúmenes en todas las líneas y aún con el peso de la pandemia encima, se ha respondido sin problema toda la operatividad. Más aún, la compañía crece en cuentas y productos, y siniestros está siempre atento a mantener y sostener los altísimos niveles de servicio que Chubb ofrece.

Innovación

La estrategia digital de Chubb definida desde hace 5 años, es una estrategia que pone al Cliente en Centro y que está enfocada en transformar los roles y procesos de manera que las interacciones que los clientes e intermediarios tienen con Chubb tanto para que la venta y post-venta sean ágiles, autogestionables, livianas y respondan al concepto de omnicanalidad. Considerando que la visión Customer Centric se apalanca además en la Experiencia del Empleado, esta estrategia también implica transformar dicha experiencia y servicio a nuestros colaboradores para alinearla a los conceptos de agilidad y digitalidad en todos los procesos donde ellos participan.

En definitiva, la estrategia de transformación digital de Chubb está enfocada en transformar la Experiencia de nuestros Clientes y Colaboradores entregándoles procesos digitales, fáciles de entender, livianos, ágiles, y alineados a sus necesidades.

Testimonial



Carlos Fernández
Gerente de Productos Masivos
Produbanco

Chubb es una aseguradora que se mantiene a la vanguardia, es un socio estratégico con el cual la relación va consolidándose cada vez más bajo ofertas innovadoras para nuestros clientes.

Gestión de riesgos

GRI 417-2, 417-3, 418-1, 419-1, 103-2, 103-3: Cumplimiento socioeconómico

Durante el 2021, el Covid y las nuevas variantes declaradas para la Organización Mundial de la Salud, fue un riesgo latente para la compañía, por la afectación a la salud de las personas. Como una medida de control fue el promover la vacunación de los empleados de Chubb aliándonos con las empresas que están dentro del Centro empresarial en el que opera.

Con ello se logró que la mayoría de los empleados tenga su segunda dosis.

El equipo gerencial mantuvo reuniones semanales para que cada líder de área del negocio exponga los riesgos y las medidas de control tomadas en el tema económico, social y ambiental. En este último, al ser una empresa que no produce bienes, pero si vende servicios, su gestión en esta área fue buscar alternativas para apoyar los esfuerzos para minimizar el riesgo ambiental. Como prueba de ello Chubb certificó internacionalmente su medición de huella de carbono y con la compensación logró la certificación internacional de carbono neutro, por

medio de la adquisición voluntaria de créditos de carbono a través de South Pole, líder mundial en servicios climáticos y de descarbonización. El hecho de ser una empresa sostenible delimita el accionar de Chubb para generar cambios en las operaciones de Chubb, que se vieron potencializados en el 2021 al tener a todo el personal trabajando desde casa a través de medios digitales, con todas las seguridades necesarias y evitando al consumo de papel.

Una de las fortalezas de la empresa es que, desde el Presidente Ejecutivo, el Directorio, la alta gerencia y todos los empleados están comprometidos en la gestión de riesgos, y cada área trabaja en conjunto para mantener alerta sobre los riesgos económicos, ambientales o sociales a la que está expuesta la organización para definir evaluados éstos y en los casos necesarios definir los planes de acción. El área de riesgos con el apoyo total de estos órganos de control mantiene una matriz para la evaluación de los riesgos.



Marco regulatorio

GRI 417-2, 417-3, 418-1, 419-1, 103-2, 103-3: Cumplimiento socioeconómico



El Directorio delega la facultad de cumplir con las regulaciones al área de Compliance; las cuales se ejecutan por medio de una matriz de cumplimiento en la que cada área determina cuál es la responsable del acatamiento de las normas. El departamento de Compliance local y regional son responsables de garantizar el respeto y cumplimiento de las normas locales e internacionales, normas profesionales, normas éticas y de buen comportamiento definidas.

Una de las fortalezas del área de Cumplimiento es determinar las acciones a seguir en caso de la emisión de una nueva norma y determinar si hay planes de acción que se deban cumplir. Una amenaza es tener regulaciones que no se compadecen con el desarrollo vertiginoso de la tecnología y la nueva modalidad de trabajo desarrollada derivada del Covid. Una oportunidad es que el tener lineamientos o políticas regionales nos permite cumplir no solo con la normativa local sino ser más fuertes con los riesgos de cumplimiento.

En el año 2021 Compliance Regional realizó la evaluación correspondiente a la compañía sin que de esa evaluación se haya detectado problemas en su cumplimiento. Mantenemos una matriz de cumplimiento en la que se describe los riesgos de cumplimiento, y se realiza una evaluación del riesgo con los dueños de los riesgos. En el 2021 aplicamos las normas de inversión que emitió el regulador, la de reservas, la del cálculo de patrimonio técnico.

Algunas acciones que se realizan para minimizar el cumplimiento regulatorio son un Cronograma de capacitación a todos los colaboradores con un nivel de cumplimiento que supera el 90%. Participación de la gerencia de riesgos y cumplimiento en los comités de productos, de inversiones, de riesgos, de auditoría, de ética y de salvamentos, lo que permite estar atenta a cualquier riesgo que pueda presentarse en el desarrollo de las operaciones y definir, si fuera el caso, diseñar los controles necesarios ante un riesgo.

En 2021 no hemos tenido multas ni sanciones debido a incumplimiento del marco regulatorio.



Privacidad del Cliente

GRI 103-2, 103-3: Privacidad del cliente

Chubb garantiza el derecho a la protección de datos de todos sus clientes. La compañía se compromete con la seguridad de la información y su buen uso, respondiendo a la confianza entregada y su privacidad. Esta es una de las normas de seguridad más importantes para la compañía, establecida desde la casa matriz y ejecutada en cada país de manera obligatoria, con el fin de resguardar y procesar responsablemente los datos.

Chubb Ecuador protege la información de sus clientes a través de distintas prácticas como mantener un sistema de información cifrada y firmar acuerdos de confidencialidad con colaboradores, aliados y proveedores. Además, a partir de 2018, se implementó la norma PCI DSS (Payment Card Industry, Data Security Standard), para controlar y proteger los datos de las tarjetas de crédito.

Los colaboradores obligatoriamente deben cursar entrenamientos de seguridad de la información y riesgos de datos. De igual modo, son voceros del cumplimiento de las obligaciones de la compañía ante el ente regulador. Esta política se implementa bajo directrices regionales, es manejada por el Área de Operaciones y se evalúa anualmente. En 2021, se implementó en el Ecuador una nueva Ley de Datos.

Marketing y Comunicaciones

GRI 103-2, 103-3 Marketing y etiquetado

Compromiso y confianza. Estos son dos de los atributos que el mercado asegurador reconoce sobre la marca Chubb en Ecuador. Gracias a la solidez financiera reconocida a escala mundial y un servicio de excelencia, los clientes identifican a Chubb como una compañía capaz de cumplir con su promesa: estar con ellos cuando más nos necesitan.

El área de Marketing & Comunicaciones trabaja de manera integrada para posicionar a la compañía y transmitir su promesa y valores con un mensaje único hacia todas sus audiencias incluyendo colaboradores, clientes, socios de negocio y accionistas.

En 2021 uno de los principales desafíos para el área fue mantener estrategias de comunicación que potencien canales digitales y que a la vez generen cercanía con sus audiencias.

Para cumplir con este objetivo, se utilizaron una combinación de formatos incluyendo capacitaciones técnicas, webinars formativos, entrevistas, eventos artísticos virtuales, entre otros. Otra de las estrategias para reforzar el posicionamiento como marca, ha sido la generación de sinergias en proyectos conjuntos con líderes de opinión, organizaciones aliadas y medios especializados, para llegar a otros segmentos de población.

Un ejemplo de este trabajo ha sido en materia de sostenibilidad en donde se han generado acciones con contenido valioso para el sector empresarial y para la comunidad en general. Esto ha permitido construir una reputación.



Uno de estos momentos disruptivos en los que buscó romper el estatus quo fue en marzo 2021 con la primera edición de la Copa Chubb Seguros. Estos eventos además se alinean con los estándares y la estrategia global, en las cuáles también se utilizan eventos deportivos de alto impacto y alcance, para transmitir los valores de marca y potenciar la presencia en los distintos países en los que Chubb opera.

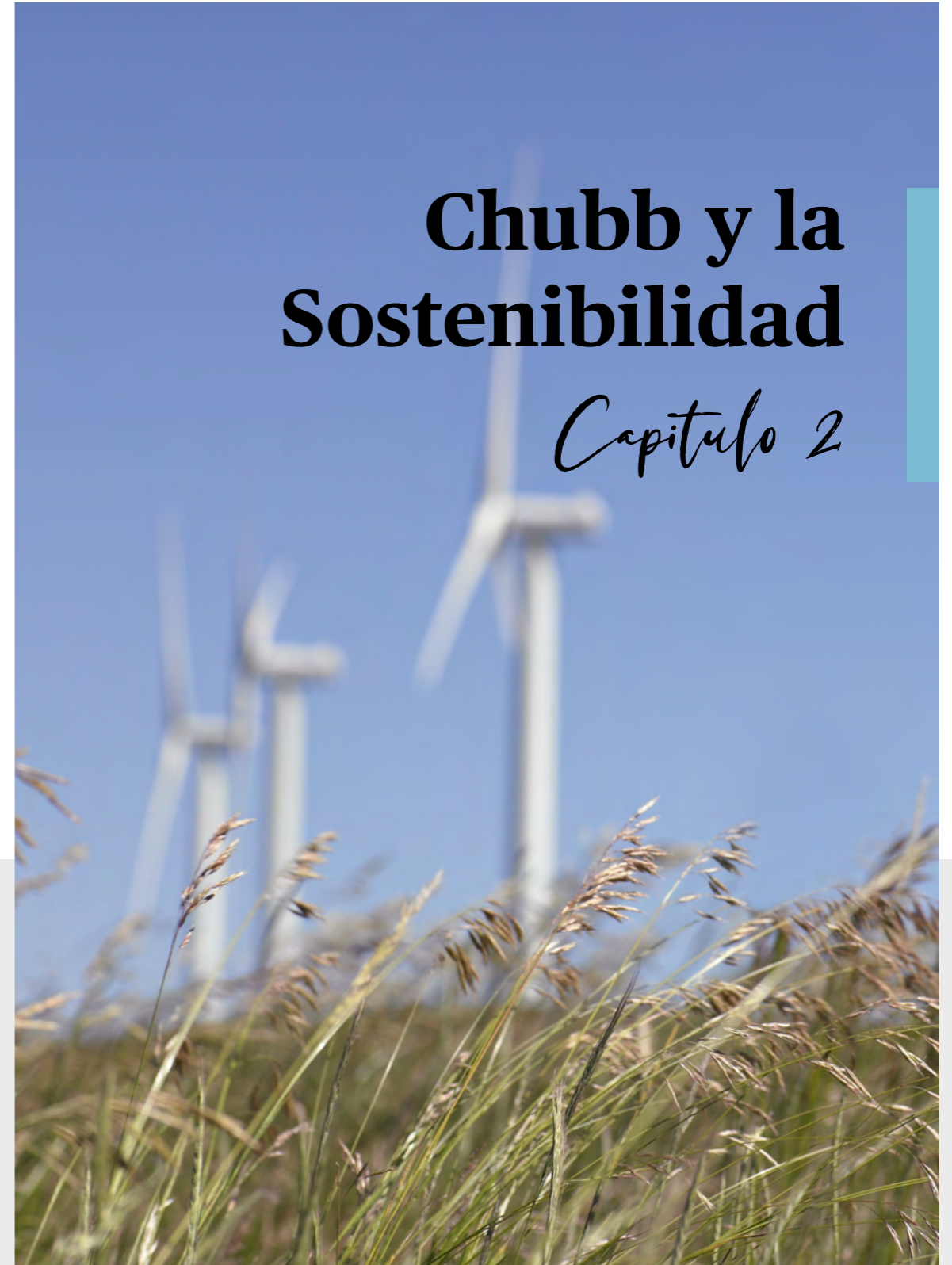
A través de la adaptación de mensajes y contenidos, el área se encarga de difundir y dar apoyo local para la difusión de campañas regionales que tienen impacto con los socios de negocios, aliados y por supuesto con colaboradores.





Chubb y la Sostenibilidad

Capítulo 2



Testimonial



Christian Hidalgo
Gerente de Recursos Humanos
Chubb Ecuador

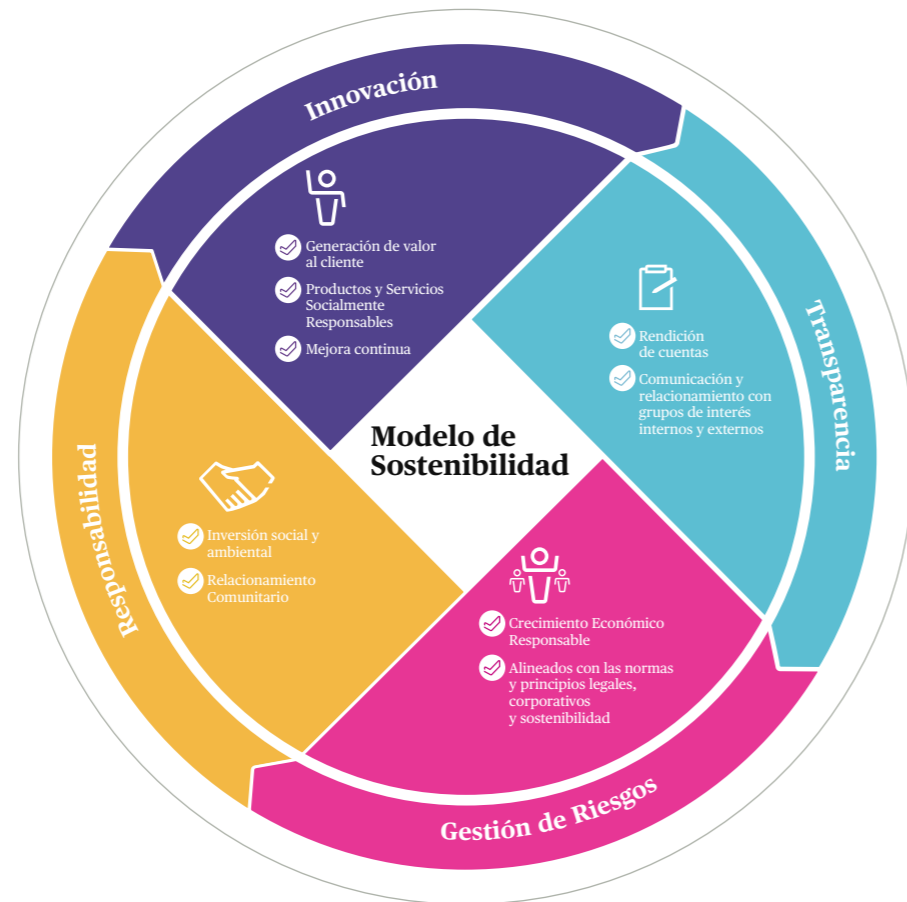
Una característica que define a Chubb es su ADN en Sostenibilidad, su orientación al trabajo Social y responsabilidad por sus empleados.

En mi experiencia trabajando en Chubb Ecuador por cinco años me ha dejado momentos de satisfacción y alegría ver el crecimiento de la organización y su impacto en la sociedad trabajando por la igualdad de género e iniciativas ambientales.

Modelo de Sostenibilidad

El Modelo de Sostenibilidad de Chubb permite centrar sus acciones en cuatro pilares concretos. Estos no solo generan valor a la compañía, sino que también impactan positivamente a nuestros distintos grupos de interés (stakeholders).

Este modelo abarca las tres dimensiones esenciales de la Responsabilidad y Sostenibilidad: económico, social y ambiental. Cada uno de estos ejes es la base para generar planes de acción para alcanzar los objetivos de la compañía.



Estrategia de sostenibilidad

El objetivo es ser un referente de sostenibilidad, a través de la mejora continua, creando valor para nuestros stakeholders y fortaleciendo la imagen de la empresa.



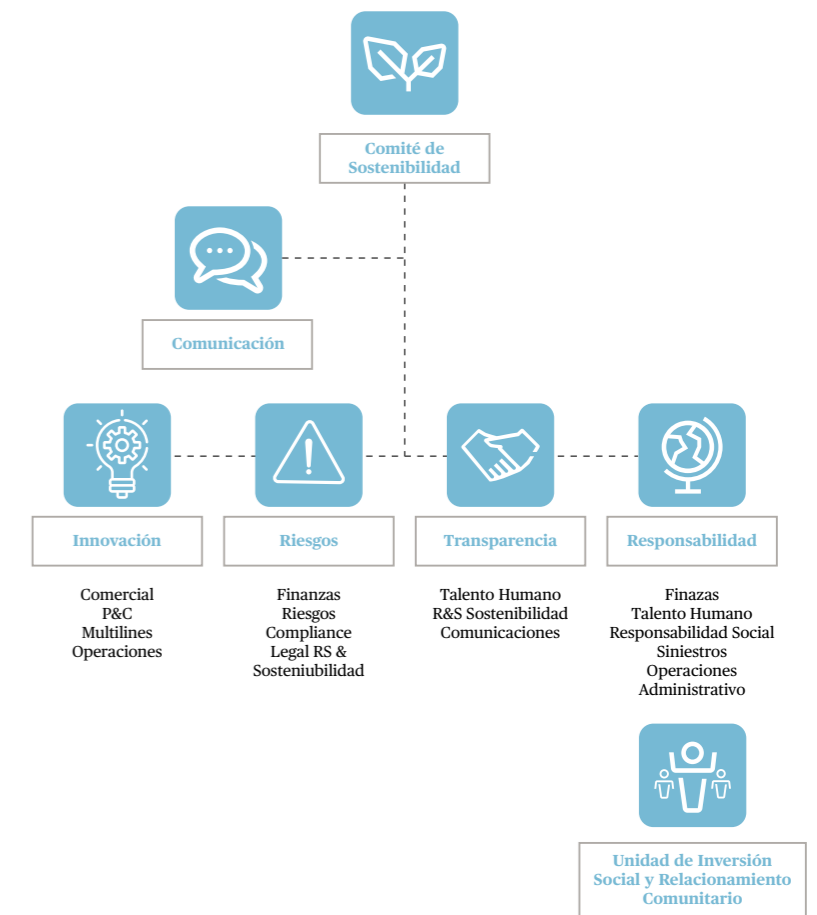
Comité de Sostenibilidad

GRI 102-27

Durante el proceso de implementación del modelo de sostenibilidad, Chubb creó un órgano que incluye a todas las áreas de la Compañía, los cuales toman las decisiones importantes de esta área.

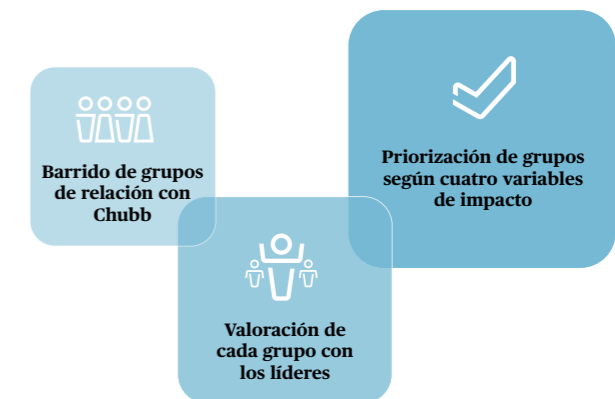
Este equipo, es el Comité de Sostenibilidad de Chubb, cuyos miembros son el Presidente Ejecutivo y su staff gerencial. Este alto nivel permite que la sostenibilidad sea parte de la estrategia del negocio incluyendo los aspectos económicos, sociales y ambientales.

El Comité sesiona periódicamente para evaluar y monitorear el Plan de Trabajo, analizando el contexto del momento y tomando decisiones según tendencias locales y globales. Todos sus miembros están plenamente alineados con la filosofía de responsabilidad corporativa que es la base para la toma de decisiones.



Chubb definió a 11 grupos y 33 subgrupos.

Anualmente se realiza un diálogo para conocer los asuntos de interés y materialidad de los grupos y subgrupos, contenido que se incluye en la Memoria de Sostenibilidad anual de Chubb. El proceso para definir los grupos de interés prioritarios es:



Grupos de interés

GRI 102-40, 102-42, 102-43

Chubb se relaciona con un vasto número de instituciones, sin embargo, se definieron los grupos de relación prioritarios en materia de sostenibilidad, para los cuales, se creó un plan de acción a corto, mediano y largo plazo que se alinea con la estrategia.

Los grupos de interés prioritarios resultado de este trabajo de mapeo son los siguientes:



Grupos de interés

Grupo de interés	Canal de comunicación	Frecuencia
Presidente Ejecutivo	Comités Gerenciales, diálogo con grupos de interés	Mensual, anual
Alta Gerencia	Comités Gerenciales, diálogo con grupos de interés	Mensual, anual
Directorio	Reuniones de directorio, diálogo con grupos de interés	Trimestralmente, anualmente
Colaboradores	Encuesta clima, desayunos de área, reuniones con RRHH, desayunos con presidencia, diálogo con grupos de interés	Anual, cuando aplique
Vicepresidente	Comités Gerenciales, diálogo con grupos de interés	Mensual, anual
Sponsors	Reuniones con los ejecutivos, diálogos con grupos de interés	Periódicas, anual
Comités	Reuniones mensuales	Manual
Agentes	Reuniones con los ejecutivos, diálogos con grupos de interés	Periódicas, anual
Brokers	Reuniones con los ejecutivos, diálogos con grupos de interés	Periódicas, anual
Asegurados Corporativos	Reuniones con los ejecutivos, diálogos con grupos de interés	Periódicas, anual
Prestadores de Servicios	Reuniones con los ejecutivos, diálogos con grupos de interés	Periódicas, anual
Ajustadores de siniestros	Reuniones con los ejecutivos, diálogos con grupos de interés	Periódicas, anual

Testimonial



Juan Fernando Martínez
Socio de Multiapoyo

El reconocimiento y el prestigio, se crea uno mismo en base a la confianza-respaldo, respuesta-equipo de trabajo, experiencia-seguridad, tecnología-eficiencia... Resumo algunos detalles de lo que es Chubb. Relación a largo plazo, gran compañía y calidad de personas. **¡Esto es Chubb!**

Diálogo con grupos de interés

GRI 102-21, 102-34, 102-44

El año 2020 se realizó el tercer diálogo entre Chubb y sus grupos de interés prioritarios, con el objetivo de conocer la percepción que se tiene de la compañía en un aspecto económico, social y ambiental. Este diálogo consiste en entrevistas con los principales stakeholders, que son hechas por los encargados de la coordinación de Responsabilidad Social y Sostenibilidad de Chubb.

En los diálogos se identifican áreas de oportunidad para generar más valor a nuestros stakeholders, incluyendo mejoras en los tiempos de respuesta, agilización en procesos internos e inversión en tecnología, al igual que más flexibilidad por parte de Chubb. Varias de estas aristas se han trabajado desde el 2018, con el objetivo de lograr un servicio óptimo para nuestros grupos de interés.

Tomando en cuenta la tendencia en los últimos tres años, podemos concluir que los tiempos de respuesta siguen con una importante oportunidad de mejora, así mismo, todavía hay que innovar en tecnología.

En términos de posicionamiento de marca, Chubb ha avanzado de forma importante los últimos años, pero todavía queda un importante trabajo para dar a conocer a Chubb tanto en el mercado asegurador como en el país.

Los grupos de interés, como lo son el Directorio y el Público Interno están enfocados en mejorar la experiencia de los clientes y aliados a través de la agilización de procesos e innovación. Es de interés de la Compañía mejorar la experiencia del colaborador en su ambiente laboral con el propósito de retener el talento.

En un futuro se espera que Chubb continúe creciendo de manera sostenida, de tal forma que los grupos de interés crezcan paralelamente y se consoliden las relaciones a largo plazo. Nuestro objetivo es que nos vean como una Compañía no solo líder en el negocio, sino también líder por hacer negocios sostenibles.



Perfil de la memoria

GRI 102-32, 102-50, 102-51, 102-52, 102-54

Chubb Ecuador publica anualmente su Memoria de Sostenibilidad. La presente Memoria reporta el período desde el 1ro de enero hasta 31 de diciembre 2021. Este informe se ha elaborado de conformidad con la opción Esencial de los Estándares GRI. Es un trabajo realizado por la coordinación de Responsabilidad Social y Sostenibilidad y aprobado por el Presidente Ejecutivo de Chubb en Ecuador. El contenido y diseño es revisado por el equipo local y regional de Marketing y Comunicaciones.



2015

Lanzamiento de la sexta edición de la Memoria de Sostenibilidad en las instalaciones de Quinta Lucrecia en Cuenca, Ecuador.

2016

Lanzamiento de la séptima edición de la Memoria de Sostenibilidad en el Museo Capilla del Hombre, en Quito. Los niños de la Orquesta de Colores de la Fundación Faces, bajo la guía y el apoyo de la Sinfónica de Ecuador, interpretaron famosos pasillos, boleros y piezas de músicos clásicos, dirigidos por el Maestro Patricio Aizaga.

2017

Lanzamiento de la octava edición de la Memoria de Sostenibilidad en la Basílica del Voto Nacional, en Quito. En el evento participó La Orquesta de Colores de la Fundación Faces interpretando los éxitos de The Beatles, junto a reconocidos artistas locales, como Sergio Sacoto, Francisco Terán, Alexandra Cabanilla, John Peter, Anabel Naranjo y Guillermo Cepeda, bajo la dirección del maestro Patricio Aizaga.

2018

Lanzamiento de la octava edición de la Memoria de Sostenibilidad en la Basílica del Voto Nacional, en Quito. En el evento participó La Orquesta de Colores de la Fundación Faces interpretando los éxitos de The Beatles, junto a reconocidos artistas locales, como Sergio Sacoto, Francisco Terán, Alexandra Cabanilla, John Peter, Anabel Naranjo y Guillermo Cepeda, bajo la dirección del maestro Patricio Aizaga.

2019

Lanzamiento de la novena edición de la Memoria de Sostenibilidad en la Iglesia de La Compañía de Jesús en Quito. La Orquesta de Colores de la Fundación Faces presentó el concierto Queen Sinfónico, interpretando varios éxitos de la famosa banda británica. Así mismo el evento contó con la intervención de artistas ecuatorianos: Mateo Terán, Alexandra Cabanilla, John Peter, Guillermo Cepeda y el maestro Patricio Aizaga.

2020

Lanzamiento de la décima edición de la Memoria de Sostenibilidad a través de una experiencia de realidad virtual. Durante el evento, se presentó el concierto "Ecuador Tierra de Pop" donde participaron destacados artistas ecuatorianos como Sergio Sacoto, Alexandra Cabanilla, John Peter y Vico Rodríguez.

2021

Lanzamiento de la decima primera edición de la Memoria de Sostenibilidad en el Teatro Shakespeare, en Quito. En el evento se presentó el concierto de villancicos donde participaron destacados artistas ecuatorianos como Alexandra Cabanilla e Israel Brito en conjunto con el coro de niños de las Orquesta de Colores de la Fundación Faces.



Escanea y disfruta las experiencias musicales.

Principios

GRI 102-46

Fiabilidad

Todos los datos aquí presentados pueden ser sujetos a revisión y auditoría.

Equilibrio

Este reporte es transparente en cuanto a la información que publica. De tal manera, se ven reflejados tanto los aspectos positivos como los negativos.

Puntualidad

La compañía ha cumplido con su compromiso de publicar la Memoria de Sostenibilidad anualmente.

Exhaustividad

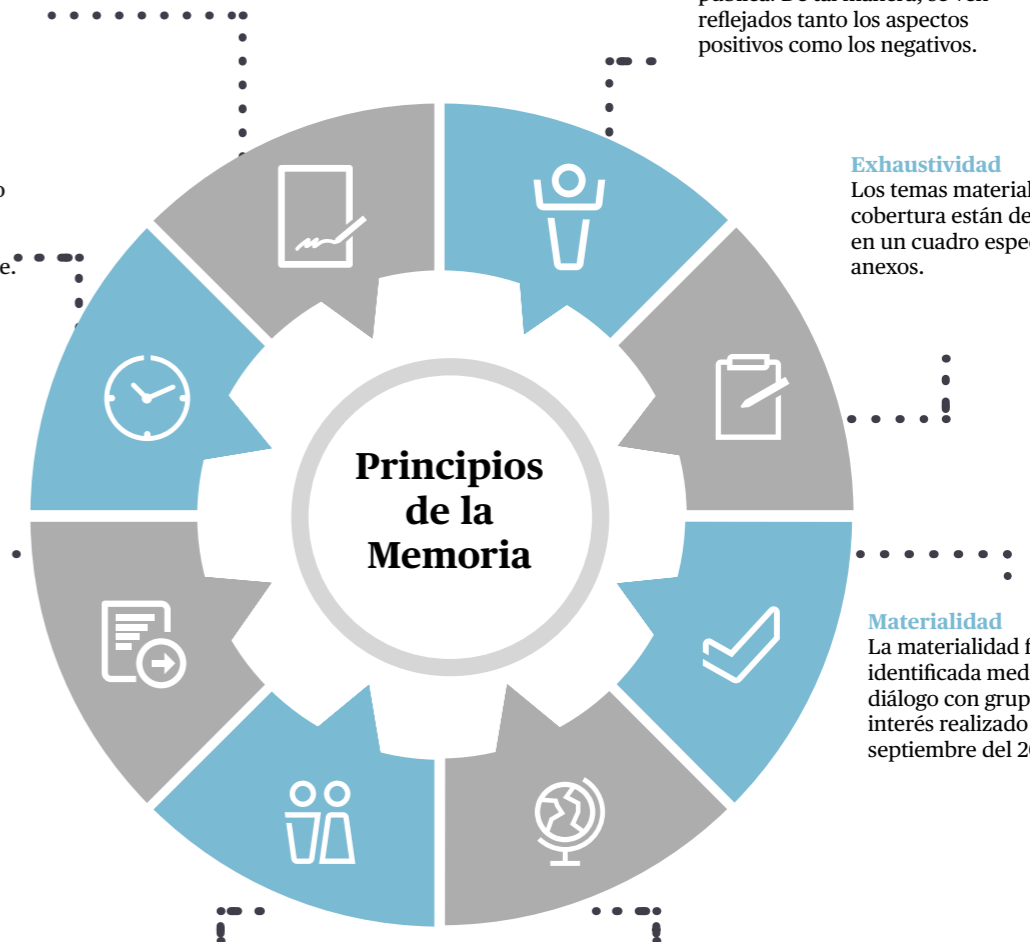
Los temas materiales y su cobertura están detallados en un cuadro específico en anexos.

Precisión y claridad

La información es presentada de manera cuantificable, clara y concisa, respondiendo a los indicadores de tal forma que sea accesible para todos los grupos de interés.

Materialidad

La materialidad fue identificada mediante diálogo con grupos de interés realizado en septiembre del 2017.



Inclusión de los grupos de interés

En el año 2020, Chubb en Ecuador realizó su tercer diálogo con grupos de interés, el mismo que se realizó con algunos objetivos:

1. Identificar materialidad para reporte de sostenibilidad.
2. Conocer la percepción de los grupos de interés en aspectos importantes de la compañía.
3. Hacerlos un componente activo en la toma de decisiones de Chubb.
4. Evaluar tendencias y cambios con respecto a años anteriores.

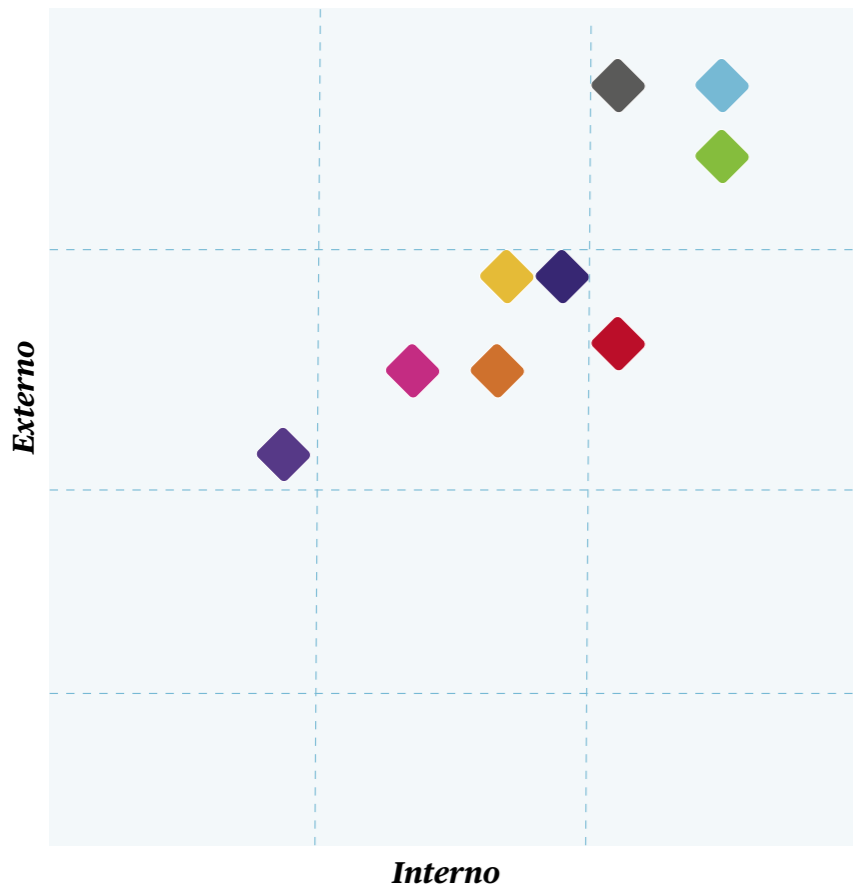
Contexto de Sostenibilidad

Esta Memoria reporta sobre los temas materiales identificados según la metodología del GRI, además de los indicadores suplementarios del sector financiero.

Temas Materiales

GRI 102-47

- ◆ Desempeño económico
- ◆ Formación y enseñanza
- ◆ Presencia en el mercado
- ◆ Socios de distribución independiente
- ◆ Cumplimiento regulatorio socioeconómico
- ◆ Diversidad e igualdad de oportunidad
- ◆ Privacidad de los clientes
- ◆ Salud y seguridad en el trabajo
- ◆ Marketing y comunicaciones



Objetivos de Desarrollo Sostenible

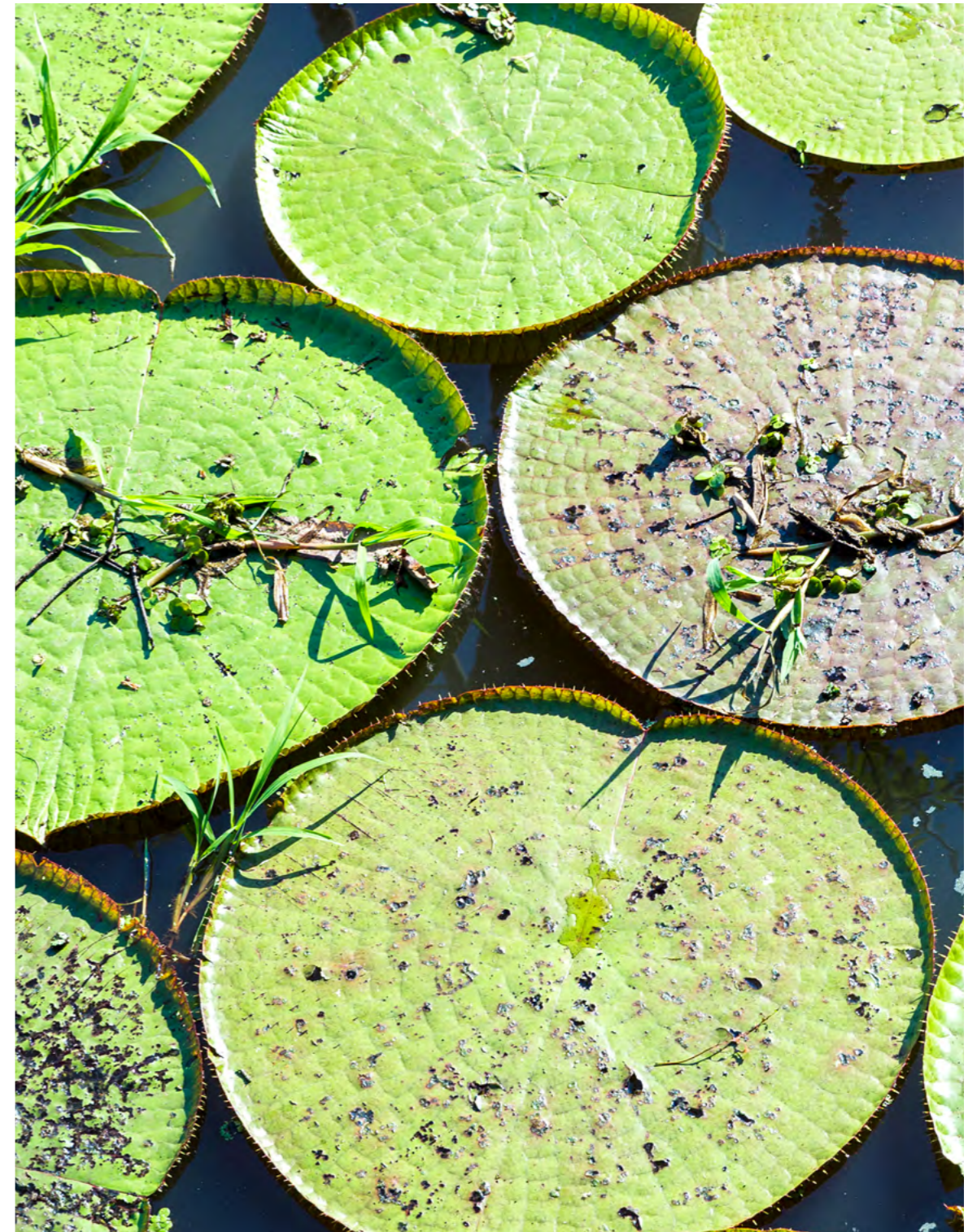


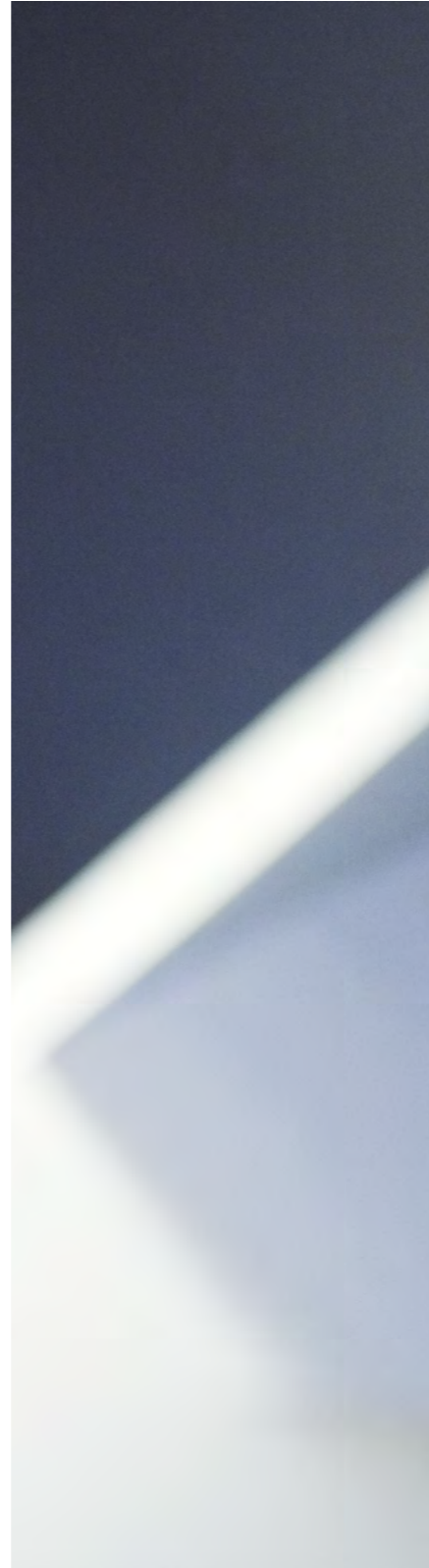
Punto de contacto

GRI 102-53

Caridad Pastor
 Coordinadora de Sostenibilidad
 Maria.pastor2@chubb.com

EKOPARK,
 Vía a Nayón y Av. Simón Bolívar; Torre IV, Piso 5, Quito, Ecuador
 +593. 2373. 1810

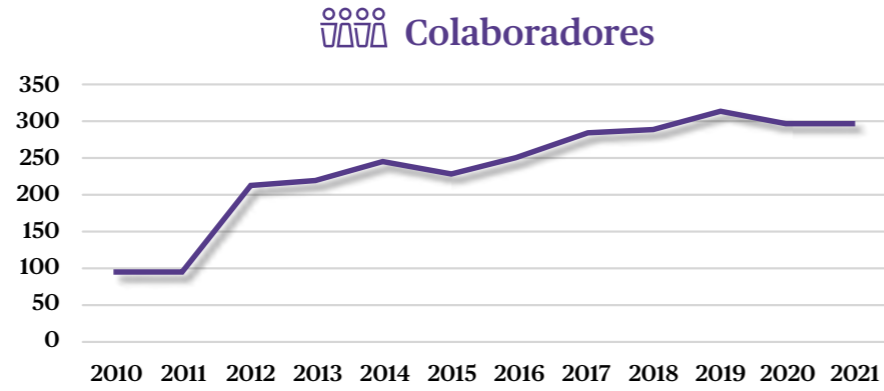




Capital Humano

102-7, 102-8, 405-1, GRI 103-2, 103-3: Diversidad e Inclusión

En los últimos 10 años, el número de colaboradores de Chubb se incrementó en un 200%, reflejando así el crecimiento del negocio y su solidez. El capital humano es el mayor recurso de Chubb; todos los miembros de la organización tienen la posibilidad de proponer y ser parte de las iniciativas que se promuevan. Recursos Humanos implementa y propone diferentes programas e iniciativas, el Comité Directivo las apoya e impulsa, y los colaboradores forman parte de este proceso.



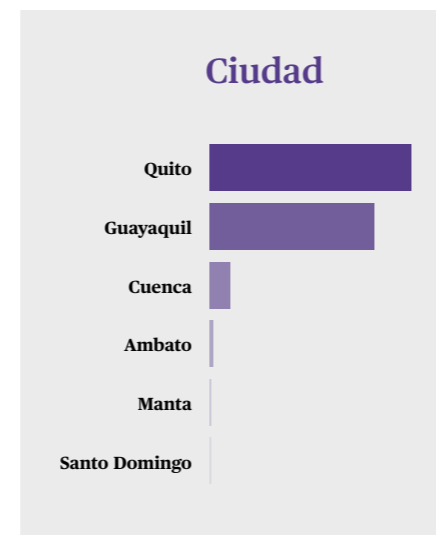
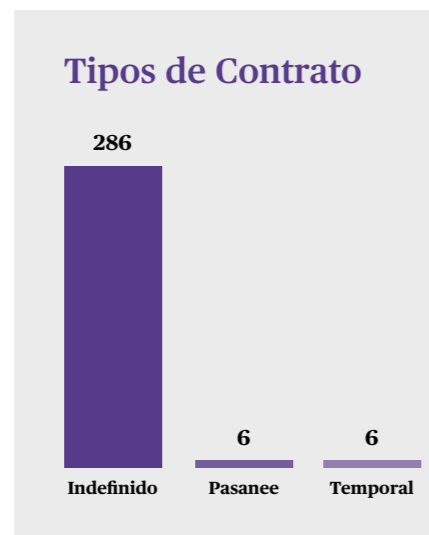
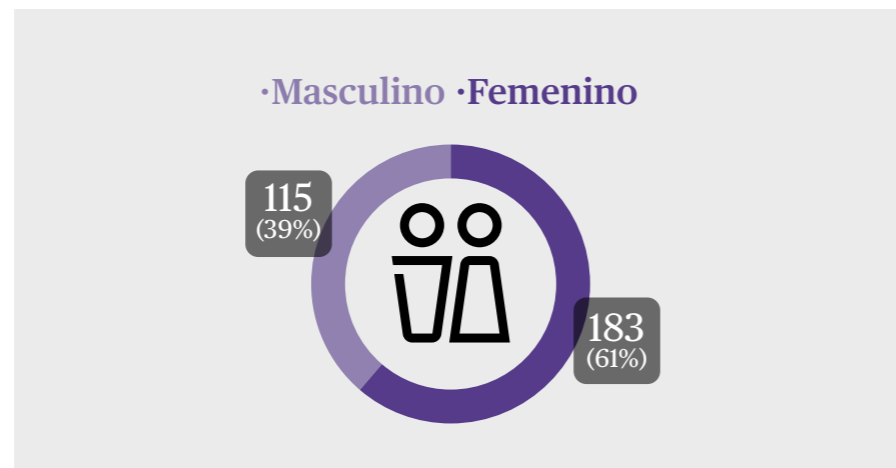
Movimientos y ascensos de colaboradores por generación de Chubb durante el 2021

	2020	2021
Movimientos y ascensos	20	36
Graduados	17	14

	2020	2021
Millenials	68%	75%
Generación X	29%	21%
Baby Boomers	3%	2%
Generación Z	0%	2%

Chubb en números

Indicadores de colaboradores por contrato, región y sexo de Chubb durante el 2021



Nuestra Gestión

Plantilla por contrato / sexo

	2019			2020			2021		
	Total	Femenino	Masculino	Total	Femenino	Masculino	Total	Femenino	Masculino
Contrato indefinido	270	166	104	286	173	113	286	178	108
Pasantías	15	8	7	1	1		6	3	3
Temporal	12	5	7	4	2	2	6	2	4
	3	2	1						
Servicios complementarios	6	4	2	2		2	2		2
Honorarios profesionales	8	6	2	4	2	2	7	1	6
TOTAL	314	191	123	297	178	119	307	184	123

Plantilla por región / sexo

Ciudad	2019			2020			2021		
	Total	Femenino	Masculino	Total	Femenino	Masculino	Total	Femenino	Masculino
Quito	155	94	61	151	92	59	153	95	58
Cuenca	18	13	5	15	11	4	15	12	3
Guayaquil	132	77	55	124	69	55	125	72	53
Ambayto	4	4		3	3		3	3	
Machala	1	1		1	1				
Santo Domingo	1		1	1		1	1		1
Loja	1	1		1	1				
Manta	2	1	1	1	1		1	1	
Total	314	191	123	297	178	119	298	183	115

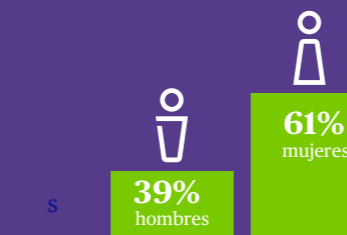
Diversidad e Inclusión

405-1, GRI 103-2, 103-3: Diversidad e Inclusión

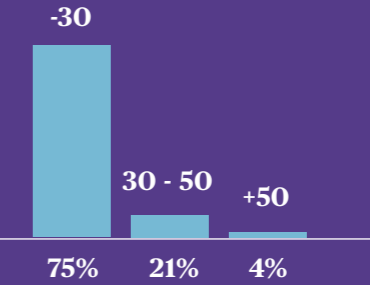


Porcentaje de empleados por categoría

Por sexo



Por edad



Discapacidad 11
Minorías

Salud y bienestar

GRI 103-2, 103-3, 403-1, 403-2, 403-3, 404-4, 403-5, 403-6, 403-7, 403-8, 403-9, 403-10 Salud y la seguridad en el trabajo

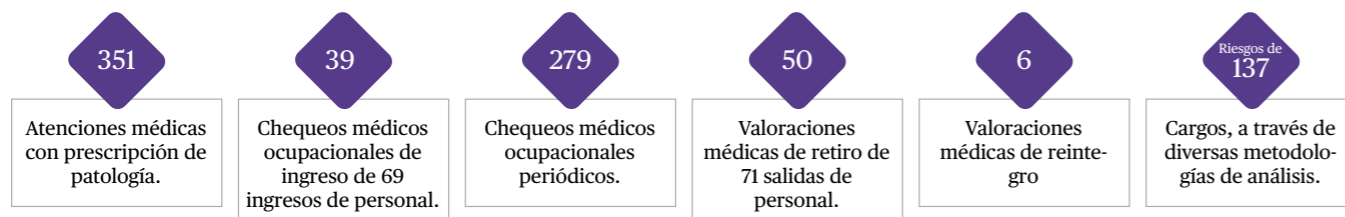
Chubb se compromete con el cuidado y el bienestar de todos los colaboradores, tomando en consideración la importancia de mantener un estilo de vida saludable para mejorar el desempeño en el trabajo. La ejecución de un programa de Seguridad y Salud Ocupacional mejora el clima laboral, disminuye el ausentismo e incrementa la retención del personal, aumentando la productividad del colaborador.

La gestión de Seguridad y Salud en el Trabajo se direccionó principalmente al teletrabajo, repercutiendo principalmente a los trabajadores, a los no trabajadores y a la cadena de valor del proceso de la empresa. La correcta gestión del programa de SSO permitió dar cumplimiento a varios requerimientos legales planteados por las entidades de control como son el Ministerio de Trabajo MDT, Instituto Ecuatoriano de Seguridad Social IESS y el Cuerpo de Bomberos.

En el 2021 se excluyó de la gestión de Seguridad y Salud en el Trabajo a los proveedores debido a que, por el teletrabajo no existió interacción de estos con los trabajadores.



Entre los servicios de Seguridad y Salud en el Trabajo que se ofrecieron en el 2021 están:



Indicador	2021	Descripción
Número de empleados cubiertos por la empresa	281	Numero de empleados que no sean empleados y trabajadores que no sean empleados y esten cubiertos bajo el sistema de Chubb
Porcentaje de empleados cubiertos por la empresa	100%	Porcentaje de empleados que no sean empleados y trabajadores que no sean empleados y esten cubiertos bajo el sistema de Chubb
Número de empleados cubiertos por la empresa sujeto a auditoria interna	281	Numero de empleados que no sean empleados y trabajadores que no sean empleados y esten cubiertos bajo el sistema de chubb, sujeto a autoria interna
Porcentaje de empleados cubiertos por la empresa sujeto a auditoria interna	100%	Porcentaje de empleados y trabajadores que no sean empleados y que no sean empleados y esten cubiertos bajo el sistema de chubb, sujeto a autoria interna
Número de empleados cubiertos por la empresa sujeto a auditoria interna o externa	281	Numero de empleados y trabajadores que no sean empleados y que no sean empleados y esten cubiertos bajo el sistema de chubb sujeto a auditoria interna o externa
Porcentaje de empleados cubiertos por la empresa sujeto a auditoria interna o externa	100%	Porcentaje de empleados y trabajadores que no sean empleados y que no sean empleados y esten cubiertos bajo el sistema de chubb sujeto a auditoria interna o externa

Los resultados, fichas e informes resultantes que contienen información confidencial se encuentran restringidos al análisis del dispensario médico y los que no contienen información confidencial han sido compartidos con el área de RRHH.

Servicios y programas de salud que fomenta la organización



Identificación de Riesgos

La identificación de peligros se realiza a través de la metodología IPERC, los mayores riesgos evidenciados dentro de las actividades de la empresa se encuentran dentro de la familiar de riesgos ergonómicos y psicosociales, aunque este año 2021, representó un peligro considerable el Covid -19 considerado como riesgo biológico al ser un virus.

Las medidas que se han tomado para su minimización son múltiples y van en el campo de la ergonomía con:

Las recomendaciones de puestos de trabajo en casa bajo criterios técnicos:

- Entrega de Equipos de protección ergonómicos
- Recomendaciones de pausas activas

En el campo de la Psicología con:

- Apoyo psicológico en casos de afectaciones
- Infografías de apoyo para el manejo de los riesgos psicosociales

- Capacitaciones sobre temas de riesgos psicosociales

Y para el riesgo biológico del SarsCov2 con:

- Teletrabajo
- Uso de mascarilla
- Desinfección de manos
- Distanciamiento físico
- Pruebas de testeo para detectar COVID19

Los procesos para la identificación de los riesgos laborales son:

NTP 330: Sistema simplificado de evaluación de riesgos de accidentes COPSOQ ISTAS21 ASSIST Versión Ministerio de Salud - Ecuador

La evaluación de riesgos realizados por estos u otros procesos, se realizan periódicamente, producto de lo cual, se establecen y ajusta la matriz de riesgos.

La política de Chubb compromete el "Asignar recursos tecnológicos, económicos y humanos para la

implementación del Sistema de Seguridad y Salud".

Por lo cual los riesgos se identifican y se busca minimizarlos frecuentemente. Se establece un Diagnóstico de Necesidad de Capacitación y se busca capacitar a los trabajadores en la disminución de riesgos, a través de infografías, Diálogos periódicos y Capacitaciones sobre diversas temáticas.

Las principales dolencias o enfermedades se determinan a través de los informes de morbilidad. Estos documentos elaborados por los médicos ocupacionales evidencian la principal medida que la organización ha implementado como es el disponer de un dispensario médico con suministros para atender las principales dolencias agudas y en una primera etapa las enfermedades de los trabajadores.

El personal comercial que esté expuesto a los siguientes riesgos, tendrían las actividades de mitigación:



Hasta la fecha Chubb ha tenido cero accidentes y lesiones laborales en 575,500 horas laboradas entre todos sus colaboradores. En el 2021 se han registrado 61 casos de dolencias o enfermedades laborales, principalmente como enfermedades gastrointestinales, oftalmológicas y endocrino-metabólicas y un fallecimiento resultante de una dolencia o enfermedad laboral.

Beneficios

GRI 201-3

Beneficio	Contrato Indefinido	Servicios Complementarios	Pasantes	Descripción
Integración y reconocimiento	SI	SI	SI	Buscando integración y camaradería la compañía invierte en actividades con los colaboradores a lo largo del año. En estas se reconoce con incentivos y premios el desempeño, la participación, creatividad, liderazgo y trabajo en equipo. El costo lo cubre Chubb, así busca fomentar cultura e identidad corporativa creando un lugar de trabajo excepcional.
Vacaciones y días libres	SI	NO	NO	El tiempo libre y personal de los colaboradores es valorado. Chubb da 15 días laborables de vacaciones (sin tomar en cuenta fines de semana o feriados).
Se dan dos días libres al año y un horario de trabajo reducido de 7 1/2 en lugar de 8 horas. (Pendiente hasta retorno a oficinas)	SI	SI	SI	Otorgamos tickets de alimentación diarios. Tenemos convenios con locales ubicadas por el sector de las oficinas. Los costos son cubiertos por Chubb. En Quito se cuenta con servicio de catering. (Pendiente hasta retorno a oficinas)
Tickets y servicio de alimentación	SI	SI	SI	Otorgamos tickets de alimentación diarios. Tenemos convenios con locales ubicadas por el sector de las oficinas. Los costos son cubiertos por Chubb. En Quito se cuenta con servicio de catering. (Pendiente hasta retorno a oficinas)
Seguro de Vida y Asistencia Médica	SI	SI	NO	Cubierto en un 80% por la compañía y un 20% por el colaborador.
Uniformes	SI	SI	NO	Costo cubierto por Chubb 100%, fomenta identidad y sentido de pertenencia, además beneficia en temas de comodidad y cuidado de su ropa personal. (Pendiente hasta retorno a oficinas)
Plan de ahorro	SI	NO	NO	El Plan de ahorro pensional es de aporte mutuo por parte del colaborador afiliado y de la compañía. El colaborador tiene la opción de aportar hasta un 14% de su sueldo mensual. Los empleados que actualmente están en el plan de ahorro pensional es el 24% de la nómina
Plan de compra de acciones	SI	NO	NO	Opción de destinar hasta el 10% del sueldo mensual del colaborador a la compra de acciones de Chubb. El período de compra es cada 6 meses, y las acciones se compran con un 15% de descuento.

Beneficio	Contrato Indefinido	Servicios Complementarios	Pasantes	Descripción
Anticipos de Sueldos	SI	NO	NO	Posibilidad de anticipar sueldos u otros beneficios monetarios para el financiamiento de bienes o gastos emergentes.
Descuentos	SI	NO	NO	Descuentos en rol de pagos como gimnasio, crédito navideño, compra de equipos tecnológicos, universidad, entre otros.
Salud	SI	SI	SI	Charlas medicas de prevención, bienestar emocional y físico, retos para mejorar la actividad física de nuestros colaboradores.
Horario viernes	SI	SI	SI	El horario de trabajo de los viernes es de 8:30 a 15:00 para que los colaboradores empiecen a disfrutar de su fin de semana.
Temporada escolar	SI	SI	SI	Convenios para la compra de útiles con 15% de descuento, descuento vial rol de pagos hasta 6 meses.
Seguro de vehículos	SI	SI	SI	Póliza corporativa con tasa preferencial para nuestros colaboradores.

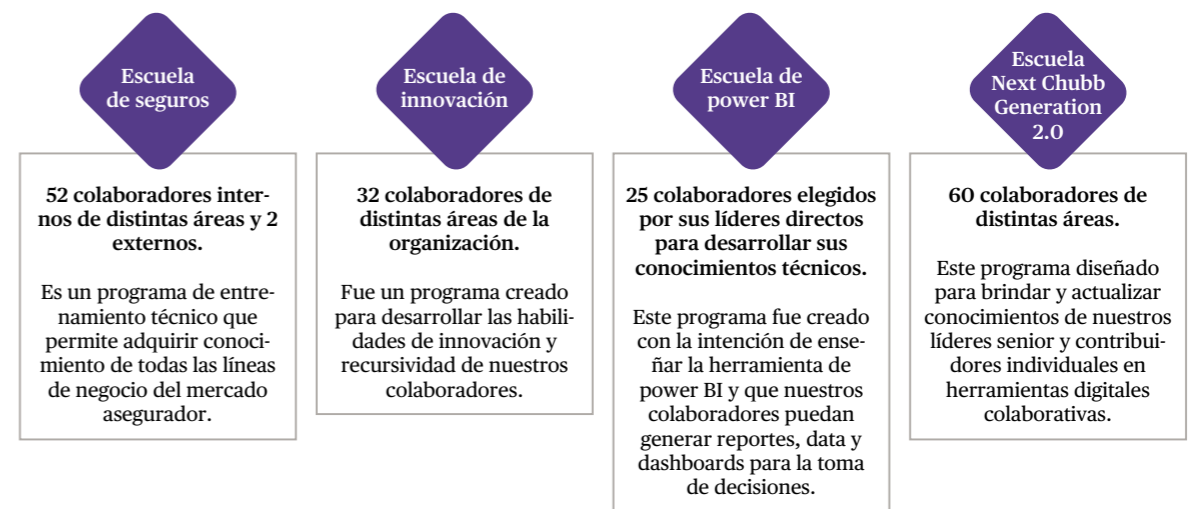
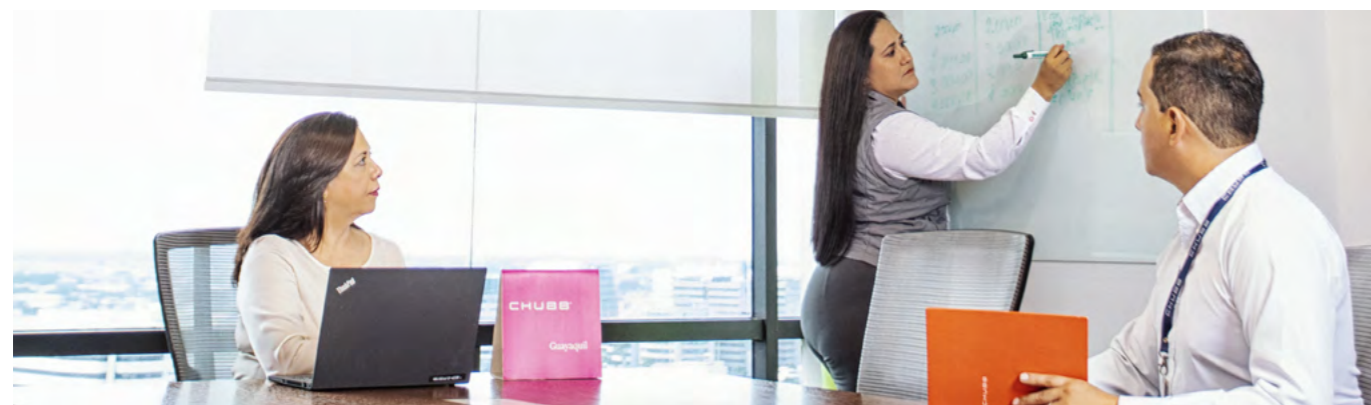
Desarrollo y formación

GRI 404-1, 404-2, 404-3, 103-2, 103-3: Formación y Enseñanza

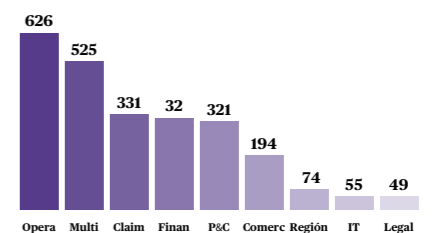
Chubb reconoce que su mayor recurso es el talento humano. Cada vez, el mercado es más competitivo y exige a los colaboradores nuevas competencias, conocimientos y habilidades. Es por esto, por lo que Chubb entiende que la formación

es fundamental para el desarrollo personal y profesional de sus colaboradores y se compromete a invertir en formación en temas de salud y bienestar; formación profesional y formación técnica de seguros a través de distintos programas

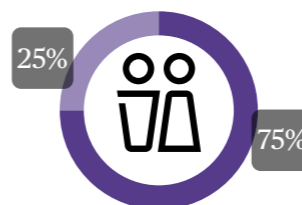
impartidos en 2021. Trabajamos bajo dos pilares: Transformación digital y D&I y la modalidad de todas las capacitaciones fueron de manera virtual:



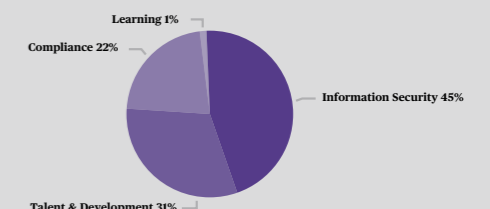
Horas de Capacitación por Áreas



Sexo · Femenino · Masculino



Tipo de Capacitación



Se impartió un promedio de **29 horas de capacitación** por colaborador:

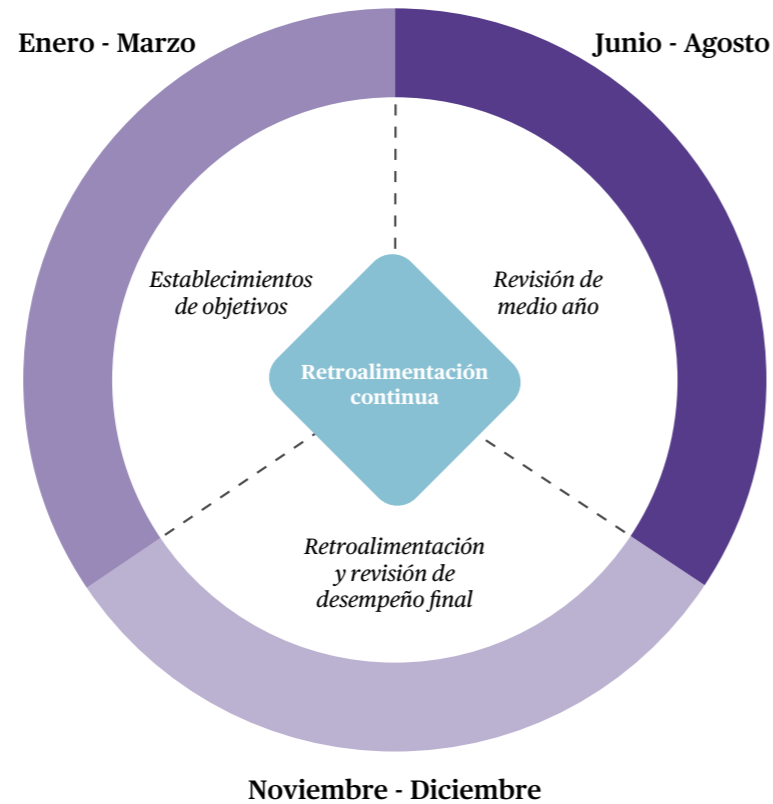


Desempeño

GRI 102-28, 404-3

El proceso de gestión de desempeño anual, conocido como el PMP (de su sigla en inglés Performance Management Process) anual es una herramienta para establecer estándares de desempeño superior y respaldar el desarrollo de los colaboradores. El proceso comienza cuando se establecen objetivos significativos según al área de trabajo. Luego, se fomentan las discusiones constantes durante el año y el proceso finaliza con una revisión de desempeño de fin de año.

El proceso de PMP permite una evaluación objetiva del desempeño de cada colaborador. Esta herramienta identifica a los colaboradores con mejor desempeño y fomenta una cultura de desarrollo basada en retroalimentación significativa y compensación diferenciada según la contribución individual.



Escala de Evaluación	Definición
Sobresaliente	Consistentemente excede las expectativas de desempeño debido a una excepcional calidad de su trabajo dentro de todas sus responsabilidades.
Excede las expectativas	Siempre cumple y frecuentemente excede las expectativas.
Cumple las expectativas	Consistentemente cumple las expectativas de desempeño y ocasionalmente puede excederlas.
Cumple parcialmente las expectativas	Cumpe algunas pero no todas las expectativas de desempeño.
Insatisfactorio	No cumple con las expectativas. Su desempeño debe ser corregido.

Personal con Evaluación de Desempeño						
Grado	2021				Ciudad	
	# de colaboradores	Femenino	Masculino			
26 - 32	94	7	7	Quito	151	
23 - 25	13	25	10	Guayaquil	123	
20 - 22	77	55	42	Cuenca	19	
15 - 16	4	26	12	Ambato	3	
10 - 12	1	67	46	Loja		
10 - 12				Manta	1	
10 - 12				Sto. Domingo	1	
				Machala		
Total					298	

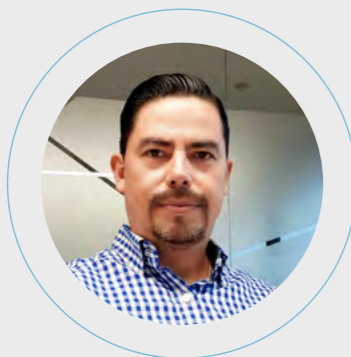




Chubb y la Comunidad

Capítulo 4

Testimonial



Danny Olivo
Gerente de Seguros,
Banco Solidario

Chubb significa para mí la tranquilidad de contar con la experiencia y respaldo económico de una multinacional Top 5 para mis clientes y sus familias.

La relación que mantenemos con Chubb en el Ecuador tiene una larga data en la que nos hemos convertido en socios estratégicos, estamos seguros que contamos siempre con los diferentes equipos que trabajan junto a nosotros y con quienes hemos ido construyendo a lo largo del tiempo un trabajo colaborativo y muy dinámico, que nos permite alcanzar y superar los objetivos que nos proponemos.

Iniciativas y adhesiones

GRI 102-12, 102-13

- ◆ **En 2004**, inicia la Fundación Faces, cuya misión es aportar a la educación de niños y adolescentes en situación de riesgo a través de una propuesta integral de garantía mediante planes de educación y becas. La Fundación trabaja con un modelo de autogestión, es decir con colaboradores y con trabajo voluntario de parte de nuestra comunidad.
- ◆ **Desde 2010**, Chubb se somete a mediciones de clima y compromiso laboral con herramientas especializadas. Con los resultados se elaboran planes de acción y se plantean metas y objetivos.
- ◆ **En 2011**, Chubb se adhiere a Pacto Global de las Naciones Unidas Red Ecuador y se compromete a trabajar sobre los 10 principios establecidos. (Es voluntario y aplica a todos los grupos de interés de Chubb).
- ◆ **En 2011**, Chubb se adhiere a CERES, Consorcio Ecuatoriano para la Responsabilidad Social. Con el objetivo de ser parte de una red de organizaciones interesadas en promover la RSE en la sociedad, así como en compartir y conocer las mejores prácticas institucionales. (Es voluntario y aplica a todos los grupos de interés).
- ◆ **Desde el 2015**, Chubb a nivel global está suscrito a una compañía de E-Learning, la cual envía cursos a todos los colaboradores a nivel mundial. Los cursos incluyen: Código de Conducta, Buen Uso de los Ordenadores, entre otros. (Es obligatorio y aplica directamente a los colaboradores de Chubb e indirectamente a todos los grupos de interés).
- ◆ **Desde 2018**, Chubb es parte de una iniciativa de Conquito que promueve la contratación de talento joven, y ha sido acreditado con la certificación plata. (Es voluntario y aplica a los colaboradores)
- ◆ **En 2018**, Chubb se registra en las mesas de trabajo de los ODS, iniciativa del Pacto Global. Estas mesas son, 1: Fin de la Pobreza; 5: Igualdad de Género y 8: Trabajo Decente y Crecimiento Económico, y 11: Ciudades



y comunidades sostenibles. (Es voluntario y aplica a la comunidad).

- ◆ **En 2018**, Chubb fue reconocida como la marca empleadora número uno en la Industria Aseguradora en el Employer Branding Ecuador 2018 organizado por la consultora Feria 360.
- ◆ **En el 2018**, Chubb obtuvo el octavo Reconocimiento General Rumiñahui a las buenas prácticas de Responsabilidad Social y Diversidad e Inclusión, avalado por la Prefectura de Pichincha.
- ◆ **En el 2019**, Chubb recibió el reconocimiento "Sello Empleo Joven" categoría oro otorgada por Conquito por su compromiso con la empleabilidad juvenil.
- ◆ **En el 2019**, Chubb por segundo año consecutivo recibe el reconocimiento a la marca empleadora número uno en la Industria Aseguradora en el Employer Branding Ecuador 2018 organizado por la consultora Feria 360.
- ◆ **En el 2019**, Chubb firma el compromiso con los 7 Principios para el Empoderamiento de las Mujeres (WEPs) promovidos a nivel mundial por ONU Mujeres, con el objetivo de fortalecer sus políticas corporativas de igualdad de género, para incidir con acciones en los lugares de trabajo, en su cadena de valor y comunidad. (Es voluntario y aplica a todos los grupos de interés).
- ◆ **En el 2019**, Chubb recibe el distintivo Empresa Socialmente Responsable por parte del Centro Mexicano para la Filantropía, CEMEFI. Este es un reconocimiento y un compromiso para seguir trabajando por la sostenibilidad en nuestro entorno. (Es voluntario y aplica a la comunidad).
- ◆ **En 2019**, Chubb participa en la Mesa de Trabajo del ODS 5. Igualdad de Género y trabaja con sus miembros



en un proyecto que asegure la participación plena y efectiva de las mujeres y la igualdad de oportunidades de liderazgo en todos los niveles decisorios de la vida política, económica y pública. (Es voluntario y aplica a la comunidad).

◆ **En 2020**, Chubb asume el liderazgo de la mesa y entrega el Manual de Igualdad de Género elaborado por los miembros de la Mesa de Trabajo del ODS5, con asesoría de ONU Mujeres y apoyo del Pacto Global de las Naciones Unidas Red Ecuador, con el objetivo de fomentar y guiar a organizaciones a implementar una estrategia de igualdad de género. Además, se lanzó el programa de Mentoring "Camino hacia la Igualdad".

◆ **En el 2020**, la Consultora de Desarrollo Sostenible y Responsabilidad Corporativa YPSILON posicionó a Chubb en el puesto 18 del ranking de las 30 empresas referentes en sostenibilidad de Ecuador.

◆ **En el 2020**, Chubb, por su estrategia de diversidad e inclusión, recibió el reconocimiento a las mejores prácticas del ODS 10: Disminución de Desigualdades en la segunda edición de buenas prácticas del Pacto Global.

◆ **En el 2020**, Chubb fue reconocida por Employers for Youth (EFY) como

una de las 12 mejores empresas para jóvenes profesionales en el Ecuador.

◆ **En el 2021**, Chubb obtuvo el 7mo puesto entre las Mejores Empresas Jóvenes para trabajar en Ecuador. El premio fue otorgado por Employers for Youth, compañía global que se encarga de hacer estudios cuantitativos de jóvenes en el trabajo; la misma que busca reconocer al empleo joven.

◆ **En el 2021**, Chubb Ecuador recibió el Distintivo ESR®, otorgado en nuestro país por CERES, la Corporación Ecuatoriana para la Responsabilidad Social & Sostenibilidad, con el aval del CEMEFI (Centro Mexicano para la Filantropía).

◆ **En 2021**, Chubb Ecuador se adhirió formalmente al programa Ecuador Carbono Neutro del Ministerio de Ambiente, siendo una de las 100 empresas adheridas.

◆ **En 2021** Chubb en Ecuador junto a Pacto Global realizó el evento de clausura del período 2020-2021 del liderazgo de la mesa de los Objetivos de Desarrollo Sostenible ODS5 - Igualdad de Género.

Para el periodo 2021-2022, Chubb mantendrá el liderazgo de la Mesa de Trabajo del ODS5.

Impacto Ambiental

GRI 102-11

Chubb es la mayor aseguradora de bienes y servicios en cotizar en la bolsa y, como tal, tiene la responsabilidad de controlar su impacto ecológico, contribuir a causas ambientales y minimizar sus riesgos.

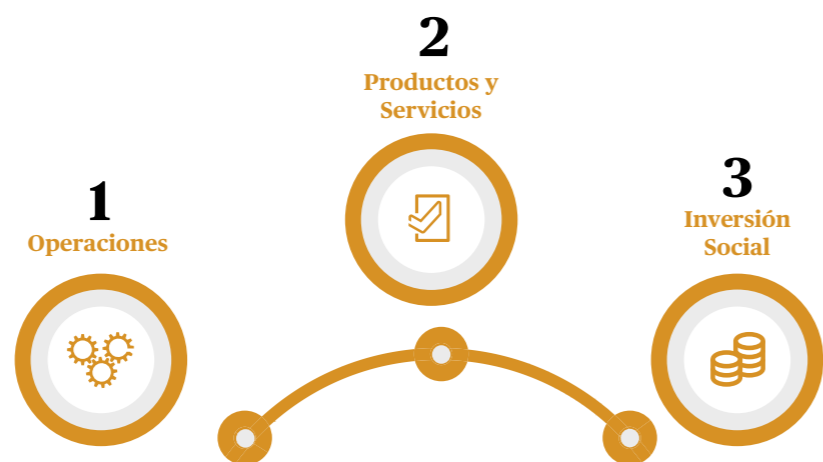
El bienestar de la sociedad depende de un ambiente saludable, eje principal de una economía global fuerte. Chubb reconoce que el cambio climático afecta a todos sus clientes, colaboradores, accionistas, socios comerciales y a las personas que viven y trabajan en las comunidades a las que sirve.

El Programa Ambiental Corporativo de Chubb cumple su décimo cuarto año, y su prioridad sigue siendo abordar

la implicancia del cambio climático en todas las áreas del negocio. El camino avanzado ha sido largo, y el compromiso por realizar acciones que logren mejoras significativas en el ambiente sigue intacto. Las soluciones de Chubb incluyen coberturas para responsabilidades de contaminación y proyectos de limpieza ambiental,

así como servicios de consultoría que permitan la reconstrucción después de una pérdida. Además, Chubb ofrece incentivos y descuentos para clientes cuyas prácticas sean respetuosas con el medioambiente.

Los tres pilares en los que Chubb trabaja por el medio ambiente son:



Carbono Neutro

En el 2021 la organización cuantificó su huella de carbono año 2020, alcanzando la Certificación Carbono Neutro por el verificador externo SGS Ecuador.

Conscientes de los impactos del cambio climático, la empresa se planteó la necesidad de identificar sus fuentes de emisión más significativas y proponer estrategias para la gestión de la huella de carbono de sus operaciones basándose sobre los siguientes pilares:

Cuantificación Permanente:

Monitoreo anual del impacto de sus operaciones.

Verificación Externa: Procesos anuales de verificación externa por un

tercero independiente.

Implementación de Estrategias:

Aplicar un plan de iniciativas y actividades, que será monitoreado periódicamente.

Autoevaluación: Proceso continuo de seguimiento para verificar el progreso e identificar áreas de mejora en la gestión medioambiental.

Las principales acciones identificadas para la disminución de huella son:

- Optimizar viajes de negocios terrestres
- Socialización de prioridades climáticas con los proveedores
- Gestión de la energía eléctrica
- Gestión de residuos
- Equipo de trabajo líderes de huella de carbono
- Campaña de comunicación y capacitación a los colaboradores

Con la implementación de las medidas de control y buenas prácticas para la

reducción de la huella de carbono, se busca lograr un objetivo de reducción hasta el 2030 del 30% de la huella de carbono total (alcances 1, 2 y 3) con respecto al año base (2020). Este objetivo de reducción se estableció con base en la Herramienta "Science-based Target Setting Tool" versión 1.2.



Eficiencia Operativa

Todas las automatizaciones e implementaciones producto de la digitalización de la compañía siguen generando reducciones principalmente en el uso de papel y electricidad, puesto que el incremento en el volumen de las transacciones y negocios no han impactado de ninguna manera el uso de estos recursos.

Principales acciones de eficiencia operativa:

Creación de un equipo regional dedicado a la definición de la Experiencia de Cliente, que permitirá seguir trabajando en conjunto con los países para alinear y estandarizar esta experiencia en cada uno de los puntos en los cuales nuestros clientes interactúan con Chubb.

Entrenamiento permanente a nuestros Colaboradores en todo lo relacionado con los conceptos digitales y de transformación de manera que la cultura digital siga asentándose en la compañía.

Definición de las competencias futuras requeridas en los Colaboradores de Chubb para afrontar las Transformación Digital; durante el siguiente año se estará trabajando en los procesos de Upskilling y Reskilling de nuestros empleados.

Escuelas de Innovación y Embajadores Digitales, donde participaron Colaboradores de todas las áreas de la compañía, para incentivar el pensamiento digital y la generación de ideas orientadas a seguir alimentando nuestra estrategia digital.

Todo esto, además de continuar en la implementación de plataformas digitales, ampliando la oferta de productos en dichas plataformas, y automatizando procesos en todas las áreas de la compañía.



Programa de impresoras

Desde 2018, Chubb decidió sumarse al gran reto de implementar prácticas medio ambientales a través de la adquisición de equipos de impresión HP, que han obtenido la certificación de Verificación del Inventario de Emisiones de Gases de Efecto Invernadero, cumpliendo con la normativa ISO 14064.

El año 2021 se ve una diferencia frente al 2020 en cuanto a la operación de equipamiento de impresión, dado el retorno de empleados a oficinas desde el mes de octubre al mes de diciembre, lo que conlleva un mayor consumo del servicio de impresión en un 63%, sin embargo, Chubb cuenta con la tecnología para controlar el desperdicio de papel, suministros

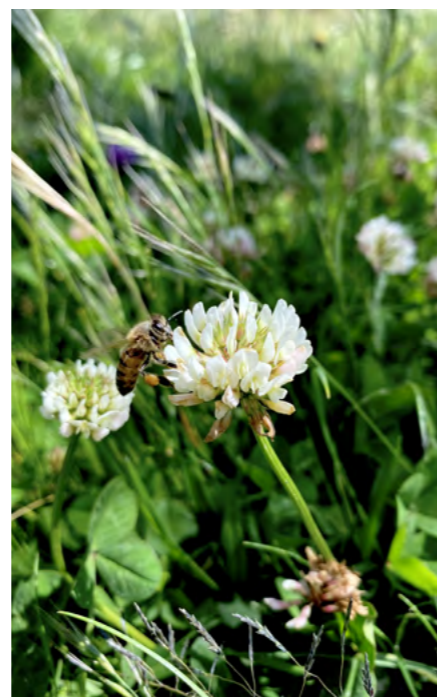
y energía, para poder evitar un alto impacto ambiental.

Contar con equipos de impresión de última tecnología con una eficiencia energética que contribuye a reducir drásticamente las emisiones de carbono, apalanca ampliamente nuestra propuesta de compañía en cuanto al manejo sostenible. Disponer de tecnologías actualizadas ha permitido brindar un servicio eficiente, de calidad y de respuesta rápida a nuestro usuario final y, a la vez, nos ha permitido medir la eficiencia y colaboración al medio ambiente. Contamos con un programa de reciclaje de suministros de los equipos de impresión, mismo que es certificado cada 6 meses por la marca.

Ahorro	2019	2020	2021
Ahorro en impresiones	34.140	2.702.137	6747
Árboles	4.10	193,67	0,46
CO2	1.089	86.198,17	215,23
Ahorro en hojas	20.135	1.613.843	3.776
Ahorro en resmas de papel	41	3.228	8
Ahorro en kWh	1.823	144.294,12	360,29

Proyecto ambiental de salvamento

El “Proyecto ambiental de salvamento” es una iniciativa que nació en 2015 en Cuenca, Ecuador, con el objetivo de gestionar residuos de manera más eficiente. Consiste en retirar todos los salvamentos de talleres aliados, para luego ser revisados, separados y clasificados por parte de la empresa Toro Loco, socio estratégico de Chubb. De esta manera los salvamentos pueden ser reutilizados y se convierten en una solución para personas que no poseen un seguro y no pueden acceder a un repuesto nuevo.



Principales logros del proyecto:

1. Reducción de materiales solidos a los vertederos de basura.
2. Incremento en el uso de repuesto usado en buen estado.
3. Incrementar la cultura del reciclaje a nivel de componentes que pueden ser reutilizados.

Informe recolección de chatarra

Mes	Aluminio	Metal	Plástico y otros	Total mes
Enero 2021	5 kl		12kl	17kl
Febrero 2021	4kl			4kl
Marzo 2021		10kl	15kl	25kl
Abril 2021		12kl		12kl
Mayo 2021		13kl	8kl	21kl
Junio 2021				0kl
Julio 2021		28kl	16kl	44kl
Agosto 2021	5kl	50kl		55kl
Septiembre 2021	10kl	63kl	10kl	83kl
Octubre 2021		55kl	17kl	72kl
Noviembre 2021		38kl	8kl	46kl
Diciembre 2021		49kl	11kl	60kl
Total en kilos	24kl	318kl	97kl	439 kl

Programas de impacto social

Fundación FACES, es una organización sin fines de lucro que busca desarrollar la educación integral y cultural de niños que se encuentren en situaciones de extrema pobreza y riesgo dentro del país. El trabajo consiste en planes de alfabetización, becas y educación mediante el arte, que garantizan el cumplimiento de sus derechos, respeto a su infancia y su crecimiento personal.

En el 2021 se retomó el torneo de Golf anual entre nuestro socios y amigos Chubb para recaudar fondos para la Fundación Facesisión:

Promover la educación integral de niños y jóvenes en situación de riesgo a través de programas de arte y cultura, brindando herramientas que les

permitan transformar su vida.

Visión:
Soñamos con transformar las vidas de niños y jóvenes en situación de riesgo.

Principales Proyectos

Quito:

- Casa de Colores
- Nuevos Colores
- Grandes Talentos, Multicolores
- Sinfónica de Colores FACES

Cuenca:

- Elevando la dignidad a través de la invisibilidad

Guayaquil:

- San Andrés de Colores



Voluntarios Chubb

Los principales objetivos del Voluntariado Corporativo son:



Gestión social a través del fútbol

Chubb ha estado apoyando al fútbol femenino desde el comienzo de la Súperliga Femenina de Ecuador, donde por primera vez en el país, una marca veía en el fútbol una plataforma y herramienta eficaz para promover un mensaje poderoso: la equidad de género en el deporte, en las organizaciones y en la vida.

La compañía auspicia a varios equipos del fútbol ecuatoriano en sus primeras divisiones, en las formativas y divisiones femeninas. Actualmente, Chubb es auspiciante de: Club Deportivo Cuenca, en la primera división masculina, femenino y formativas; Liga Deportiva Universitaria de Quito, femenino y formativas; Club Sport Emelec, formativas y femenino y equipo de primera división; Independiente del Valle, primera división masculina, formativas y femenino.

En el 2021 se realizó la primera edición de la Copa Chubb, la cual se desarrolló



en el marco del Día Internacional de la Mujer y como antesala del comienzo del campeonato oficial. Este cuadrangular amistoso además se planteó como una oportunidad para contribuir con la preparación de los equipos de cara a la Superliga Femenina.

El evento deportivo contó con la participación de los cuatro equipos auspiciados por Chubb Seguros: Guerreras Albas de Liga Deportiva Universitaria, Eléctricas de Emelec,

Sporting Club, Leonas de Club Deportivo Cuenca y Dragonas de Independiente del Valle. Este último, se coronó como campeón de la primera edición.

Estos eventos además se alinean con los estándares y la estrategia global, en las cuáles también se utilizan eventos deportivos de alto impacto y alcance, para transmitir los valores de marca y potenciar nuestra presencia en los distintos países en los que operamos.

Cambiamos el Juego

En el 2019, Chubb, comprometido con el fútbol y trabajando por la responsabilidad social convoca a organizaciones como Fudela, Women for Women y ONU Mujeres a ser parte de esta iniciativa.

Esta iniciativa se gesta tras el auspicio principal de Chubb al Club Deportivo Cuenca Femenino y el compromiso de proveer recursos a las jugadoras y brindar al equipo las condiciones y las herramientas necesarias para alcanzar los más altos logros deportivos.

Ahora, en el 2021, Chubb continúa comprometido con los equipos femeninos y su crecimiento personal y profesional en el fútbol. El primer taller con el deportivo Cuenca se hizo una recapitulación del programa 2019 al igual que se inició el trabajo con un nivel más avanzado y enfocados en el trabajo en equipo, y talleres que les brinda a las jugadoras herramientas necesarias para ser campeonas y “venderse como profesionales en el fútbol.”

Así mismo, por primera vez se inició el proyecto “Cambiamos el Juego” con las Eléctricas de Emelec, equipo con jugadoras nuevas y jóvenes que tienen una carrera profesional por delante. Chubb junto al apoyo de Fudela Ecuador conectaron con el equipo, entendieron sus necesidades como mujeres y como jugadoras e hicieron ejercicios de confianza en equipo y mindfulness.

Liderazgo Mesa ODS 5



Durante el 2021 Chubb renovó su compromiso para trabajar por los Objetivos de Desarrollo Sostenibles, especialmente por el ODS5 que por segundo periodo lo estará liderando.

Como parte de las iniciativas de este nuevo liderazgo Chubb trabajara en las metas 5.1 Poner fin a todas las formas de discriminación contra todas las mujeres y las niñas en todo el mundo. y 5.2 Eliminar todas las formas de violencia contra todas las mujeres y las niñas en los ámbitos público y privado, incluidas la trata y la explotación sexual y otros tipos de explotación; a través de una continuación del Manual de Igualdad de Género presentado en su primer periodo.

El Manual de Igualdad de Género 2 contará con la participación de más de 30 organización y 6 sub líderes de mesa, que trabajara de forma

colaborativa en el desarrollo de procesos de compras con enfoque de género, Políticas de paternidad extendida entre otros temas de interés de la agenda 2030, esto en acompañamiento del Pacto Global de las Naciones Unidad Red Ecuador y ONU Mujeres.

La entrega de este trabajo se realizará en el tercer trimestre del 2022.

Programas con cadena de valor



A través de la estrategia de sostenibilidad, Chubb se ha comprometido en apoyar a todas las organizaciones en la cadena de valor que se hayan identificado con potencial para llevar a cabo iniciativas de responsabilidad social. La compañía está consciente de que mientras más organizaciones trabajen bajo un mismo enfoque y con objetivos comunes, más valor se genera en la sociedad.

Es por eso por lo que Chubb, comprometido con aportar valor a los aliados, brindó soporte al Club Independiente del Valle en su gestión de sostenibilidad en 2021. Por otro lado, desde 2018, Chubb da soporte al Club, no solo con recurso humano, sino también con todo su conocimiento y experiencia, para que pueda publicar su Memoria de Sostenibilidad 2020-2021, la cual será publicada a mediados del 2022.



**Chubb frente
al Covid**
Capítulo 5

Chubb frente al COVID-19

Desde el inicio de la pandemia, Chubb Ecuador tomó total protagonismo en el manejo de la situación, tanto con los colaboradores como nuestros stakeholders. Debido al riguroso Plan de Continuidad de Negocios que se mantiene en la compañía, los empleados estuvieron en capacidad de trabajar remotamente desde el primer día de confinamiento. Se implementaron protocolos de atención a los mismos de manera remota, y de manera física únicamente para la dotación de las herramientas de trabajo.

Durante el 2021 Chubb recuperó el nivel transaccional que se había

reducido durante los primeros meses de confinamiento en 2020; durante este año el volumen operacional se incrementó dadas las nuevas alianzas con nuevos sponsors, así como por las iniciativas implementadas con nuestros sponsors actuales.

De otro lado, se aceleraron automatizaciones en los procesos de todas las líneas de negocio de la compañía, así como en las áreas de soporte, y durante este año se implementó la eliminación de las pólizas físicas para reemplazarlas por las pólizas digitales y electrónicas. Así mismo, se automatizaron procesos de emisión y herramientas de autogestión

que permitieran mejorar los niveles de servicio y dar a nuestros socios de negocio productos y herramientas que puedan ser gestionadas directamente por ellos.

El trabajo híbrido ha generado un impacto muy positivo en los colaboradores de las áreas de soporte, y ha roto el paradigma de que no se puede trabajar remotamente; la oportunidad de poder trabajar en casa con todas las herramientas a disposición ha generado un estado de bienestar en ellos y un mayor sentido de responsabilidad y compromiso.

Colaboradores

Al inicio del 2021 ya todos nuestros colaboradores contaban con computadores portátiles, así como pantallas adicionales para facilitar su trabajo en sus casas. Durante julio y agosto del 2021, la compañía en alianza con otras compañías gestionó la vacunación de todos sus colaboradores y familiares, llegando a tener en septiembre de ese año el 98% de colaboradores con el esquema de vacunación completa. Durante este año continuaron los programas locales y regionales que entregaban a los colaboradores de manera remota, ayudas psicológicas, así como entrenamientos de todo tipo que se podían seleccionar a discreción de las necesidades y tiempos de estos. Chubb estuvo permanentemente preocupado del bienestar de sus colaboradores, y en esa línea también se organizaron eventos virtuales que permitieron mantener la cercanía de los líderes con cada uno de los empleados.

- Dotación de computadores portátiles al 100% de los colaboradores
- Sesiones semanales lideradas por el CEO de la compañía con todos los colaboradores, para mantenerlos al tanto de las iniciativas, proyectos, negocios, y situación de la pandemia; donde además los colaboradores tenían oportunidad de aclarar sus dudas e inquietudes.
- Entrenamientos motivacionales y técnicos, con expertos en cada tema
- Implementación de ayuda psicológica remota para Colaboradores y familiares de éstos que quisieran tomarlo
- Sesiones de distensión con los líderes de cada una de las áreas
- Eventos virtuales



Principales acciones e iniciativas



Vacunación

Durante el 2021, tras el proceso de vacunación de todos los colaboradores y sus familias la vacunación en las dos dosis, se inició el retorno progresivo a oficinas de manera paulatina y en grupos, implementando un esquema híbrido de trabajo de 3 días en casa y 2 días en oficina.

- Se coordinó con Ekopark una campaña de vacunación de COVID-19 para los colaboradores y sus familias.
- Con el departamento médico se realizó seguimiento médico para verificar su estado de salud y el de sus familiares.
- Se guió a los colaboradores en el proceso de validación en el IESS de certificados médicos por COVID-19.
- Se envió comunicados sobre la importancia y los beneficios de vacunación de COVID-19
- Realizamos una campaña de vacunación de influenza en las ciudades de Quito y Guayaquil.



Ausentismo

En base a los indicadores médicos y las principales patologías presentadas durante el 2021, se trabajó en charlas en los siguientes temas:

- Cáncer de mama
- Salud sexual y reproductiva
- Alimentación saludable
- Enfermedades gastrointestinales
- Enfermedades respiratorias



Covid-19

Durante el 2021 tuvimos 44 personas contagiadas de Covid-19, registrando 243 días de ausentismo por este diagnóstico.

- Con el departamento médico se realizó seguimiento médico para verificar su estado de salud y el de sus familiares.
- Se guió a los colaboradores en el proceso de validación en el IESS de certificados médicos por COVID-19.
- Se envió comunicados sobre la importancia y los beneficios de vacunación de COVID-19.



Salud mental

Con el levantamiento de las historias médicas ocupacionales, se evidenció que necesitaban apoyo de profesionales de psicología y acompañamiento en su proceso emocional.

- Se generó espacios de conversación con los médicos ocupacionales, la trabajadora social y psicólogo externo, con el fin de reducir los niveles de estrés de los colaboradores.
- Realizamos charlas enfocadas en los siguientes temas:
 - Emociones, equilibrio y trabajo.
 - Importancia del sueño
 - Importancia de la respiración
 - Manejo de herramientas psicológicas para evidencia y superar depresiones o alteraciones emocionales.
 - Métodos de relajación y meditación en casa.



Morbilidad y Ergonomía

Con el Técnico de Seguridad y Salud ocupacional se verificó las condiciones de los puestos de trabajo a fin de conocer si los colaboradores cuentan con espacios adecuados y que cumplan los estándares mínimos de seguridad, dictando los siguientes talleres:

- Pausas activas
- Taller de ergonomía
- Actividades físicas en casa



Otras iniciativas

- Por el Día del Niño se realizó una obra de teatro con la Policía Nacional sobre Los Derechos de los Niños
- En el retorno a las oficinas entregamos Kit de bienvenida a todos nuestros colaboradores, dichos kit contenían alcohol y mascarilla KN95.
- Realizamos seguimiento constante de nuestro personal de servicios complementarios para conocer su estado de salud



Stakeholders

A nivel de nuestros Stakeholders, se inició una campaña de charlas, entrenamientos, y reuniones virtuales, que continuaron en 2021, que permitieran mantener la cercanía con nuestros socios de negocio. A partir de septiembre de este año, una vez que nuestro personal estuvo vacunado, se inició la autorización para visitas y eventos para nuestros socios a fin de empezar a retomar las relaciones de manera física.

- Charlas virtuales semanales para socializar nuevos productos / negocios
- Entrenamientos en los productos y herramientas actuales de Chubb



Agentes y brokers

Consciente de la importancia de la formación de los brokers y agentes, Chubb implementó un programa de capacitaciones en línea a través de la plataforma corporativa Webex. Para garantizar la continuidad del negocio, la compañía implementó las visitas virtuales, aumentando en un 100%, en comparación con 2019 - 2020.

Proveedores

Durante la pandemia, la solvencia financiera de Chubb fue un punto seguro y de estabilidad para todos los grupos de interés. Los proveedores son parte fundamental en la cadena de valor, por lo que, a pesar de que el 2021 fue un año atípico, no se registraron cambios respecto al número de proveedores. La transformación digital de Chubb le permitió cumplir con todas las actividades relacionadas con el manejo de proveedores. Esto fue clave para mantener el tiempo de pago en máximo 72 horas, sin registrar ningún retraso dentro del proceso adecuado de norma y contratación.

Clientes

Gracias a la constante innovación de Chubb y a la implementación de plataformas digitales, se facilitaron los procesos de pago e inspección, reduciendo a cero los riesgos de contagio de los clientes.

El pago oportuno y justo de reclamos a los clientes es una de las fortalezas de Chubb. A pesar de la pandemia, la compañía continuó con sus operaciones y con la atención de siniestros al 100%. La capacidad de pago cumplió con los límites de tiempo, sin incumplimientos ni retrasos. El 80% de los siniestros fueron indemnizados en menos de 5 días, a través del servicio de Fast Track.



Cobertura

GRI 103-1

Cobertura		
Aspecto material	Cobertura dentro de la organización	Cobertura fuera de la organización
Desempeño Económico	El aspecto económico es la razón de ser de la Compañía y de sus grupos de interés. Sin rentabilidad no hay sostenibilidad.	Todos los grupos de interés se ven directamente impactados por la rentabilidad de Chubb.
Formación y enseñanza	El desarrollo profesional siempre ha sido un pilar importante para Chubb. Como compañía tenemos la responsabilidad de dotar de conocimiento a nuestros colaboradores incitándolos a que transformen los conocimientos en experiencias. La inversión que realiza Chubb tiene foco en el fortalecimiento del conocimiento técnico que permita la excelencia en los resultados y constantemente se busca reinventar la formación.	Chubb ha tomado el área de formación y enseñanza, como una oportunidad de contribuir a la sociedad con individuos que han formado en desarrollo integral. Con énfasis en temas de ética, solidaridad, compromiso y responsabilidad, entre otros. Además de un desarrollo profesional que les permite ser un aporte positivo en cualquier ámbito de su vida.
Presencia en el mercado	La presencia que se tiene en el mercado incide directamente en todas las áreas de la Compañía; es lo que marca la pauta de los resultados y la inversión en las personas.	Nuestra presencia en el mercado impacta a nuestros competidores, a la industria aseguradora, y a clientes y brókeres. Somos una de las compañías líderes en el mercado, por lo cual nuestro comportamiento afecta a todos los elementos del mismo.
Diversidad e igualdad de oportunidades	Este aspecto es importante ya que forma parte de nuestro Código de Ética y está interiorizado en todos los procesos que se llevan a cabo. La Compañía ha elevado los estándares de tal manera que las expectativas de los colaboradores y comunidad en general son altas. Esto nos compromete aún más a seguir trabajando por la igualdad de oportunidades.	Chubb es un referente en cuanto a su talento. Sus colaboradores son cotizados en el mercado asegurador y en general. Esto hace que nuestra responsabilidad sea mayor, ya que con el ejemplo podemos ser también agentes de cambio para que el sector sea un empleador inclusivo.
Cumplimiento regulatorio socioeconómico	Las leyes regulan el comportamiento de la Compañía, por lo que el impacto interno es muy alto dependiendo de su cumplimiento o no. Las actividades de los colaboradores están siendo auditadas siempre para avalar su cumplimiento. Cualquier fallo podría afectar a toda la empresa, incluyendo al directorio.	Nuestro comportamiento en cuanto a cumplimiento regulatorio impacta en todos nuestros grupos de interés porque de eso depende que operemos y la sostenibilidad del negocio y, por tanto, se afectan las relaciones que tenemos con ellos.

Cobertura		
Aspecto material	Cobertura dentro de la organización	Cobertura fuera de la organización
Salud y seguridad en el trabajo	La salud y seguridad en el trabajo tienen un alto impacto dentro de la Compañía debido a los esfuerzos y recursos que se invierten para estar en fiel cumplimiento de la normativa. Todos nuestros colaboradores están perfectamente cubiertos por nuestro reglamento de Salud y Seguridad.	No aplica
Marketing y comunicaciones	El impacto al interior de la Compañía es alto ya que se siguen realizando grandes esfuerzos para dar a conocer y posicionar la marca, los productos y servicios. Se han invertido recursos para este propósito.	El impacto de este aspecto a nivel externo es medio ya que el mercado está en proceso de reconocer a Chubb como la compañía de seguros con la trayectoria que tiene. Se están familiarizando con sus productos y servicios.
Privacidad de los clientes	Para Chubb, es muy importante cumplir con las políticas de seguridad en lo que se refiere a privacidad de los clientes. Entendemos que la confidencialidad de dicha información es primordial y se dedica gran cantidad de recursos, tanto tecnológicos como legales para proteger la información personal de nuestros clientes.	Así como dedicamos recursos al interior de la Compañía para proteger la privacidad de nuestros clientes, lo hacemos también con nuestros socios estratégicos, asegurándonos por todas las vías posibles de que se cumplan los acuerdos.
Socios de Distribución Independientes	El impacto dentro de Chubb sigue siendo alto ya que en 2018 se vio el retorno de la inversión en este programa. Además de un trabajo constante con nuestros ejecutivos, que le ha dado un giro a su desarrollo y por lo tanto al talento dentro de la Compañía.	El impacto fuera de la Organización es especialmente alto en el mercado de seguros ya que seguimos creciendo con agenciados, que se convierten en socios estratégicos y al generar negocios para nosotros están creciendo. Nuestra capacidad de acción es mayor y el contacto con la industria más fuerte.

Índice de contenidos GRI

GRI 102-55



Para el Content Index Service, GRI Services ha confirmado que el índice de contenidos de GRI en el reporte es claro, y que las referencias para cada contenido incluido correspondan con las secciones indicadas del reporte.

Estandar GRI	Contenido	Página / Respuesta	Omisión
Contenidos Generales			
GRI 101: Fundamentos 2016			
GRI 102: Contenidos Generales 2016			
GRI 102: Contenidos Generales 2016	102-1 Nombre de la Organización	14	-
	102-2 Actividades, marcas, productos y servicios	13.21	-
	102-3 Lugar donde se encuentra la sede de la Organización	14	-
	102-4 Lugares donde opera	14	-
	102-5 Naturaleza del regimen de propiedad y su forma jurídica	14	-
	102-6 Mercados a los que sirve	21	-
	102-7 Tamaño de la organización	13,21,44	-
	102-8 Información de empleados y otros trabajadores	44	-
	102-9 Cadena de suministro	20	-
	102-10 Cambios significativos en la organización y su cadena de suministro	20	-
	102-11 Principio o enfoque de precaución	60	-
	102-12 Iniciativas Externas	58	-
	102-13 Afiliación a asociaciones	58	-
	102-14 Declaración de altos ejecutivos responsables de la toma de decisiones	8	-
	102-15 Principales impactos, riesgos y oportunidades	9	-
	102-16 Valores, principios, estándares y normas de conducta	14.15	-
	102-17 Mecanismos de asesoramiento y conducta ética	14.15	-
	102-18 Estructura de gobernanza	16	-
	102-19 Delegación de autoridad	16	-

Estandar GRI	Contenido	Página / Respuesta	Omisión
Contenidos Generales			
	102-20 Responsabilidad a nivel ejecutivo de temas económicos, ambientales y sociales	16	-
	102-21 Consulta a grupos de interes sobre temas económicos, ambientales y sociales	37	-
	102-22 Composición del máximo órgano de gobierno y sus comités	16	-
	102-23 Presidente del máximo órgano de gobierno	16	-
	102-24 Nominación y selección del máximo órgano de gobierno	16	-
	102-25 Conflicto de intereses	16	-
	102-26 Función del máximo órgano de gobierno en la selección de objetivos, valores y estrategia	16	-
	102-27 Conocimientos colectivos del máximo órgano de gobierno	35	-
	102-28 Evaluación del desempeño del máximo órgano de gobierno	16.54	-
	102-29 Identificación y gestión de impactos económicos, ambientales y sociales	16	-
	102-30 Eficacia de los procesos de gestión del riesgo	16	-
	102-31 Evaluación de temas económicos, sociales y ambientales	16	-
	102-32 Función del máximo órgano de gobierno en la elaboración de informes de Sostenibilidad	38	-
	102-33 Comunicación de preocupaciones críticas	16	-
	102-34 Naturaleza y número total de preocupaciones críticas	37	-

Estandar GRI	Contenido	Página / Respuesta	Omisión
Contenidos Generales			
	102-35 Políticas de remuneración	El marco de compensación de Chubb incluye una combinación de salario base y pago variable (incluidas bonificaciones en efectivo y / o incentivos a largo plazo). Ofrecemos una compensación total competitiva que refleja el desempeño de la empresa y diferencia las recompensas en función del desempeño individual de cada colaborador.	-
	102-36 Proceso para determinar la remuneración	La remuneración se determina tomando en cuenta algunas variables: salario mínimo sectorial, estudios salariales globales y sectoriales, perfil y desempeño. No intervienen consultores en este proceso.	-
	102-37 Involucramiento de los grupos de interés en la remuneración	La remuneración se establece de manera local, el único grupo de interés con injerencia en este asunto es nuestra Casa Matriz, quien dispone el porcentaje total de incremento anual.	-
	102-38 Ratio de compensación total anual	"La persona mejor pagada en la organización es el Presidente Ejecutivo. El ratio de la compensación total anual de la persona mejor pagada frente a la mediana de la compensación anual de todos los empleados es de 39:1 En este cálculo se consideran salario, bono y comisiones."	-
	102-39 Ratio del incremento porcentual de la compensación total anual	"2017: Persona mejor pagada 4%. Restos de personas 5.03% 2018: Persona mejor pagada 4%. Resto de personas 4%. 2020 y 2021: Incremento de la compensación total anual de la persona mejor pagada de la Organización:7% Incremento porcentual de la compensación total anual media de toda la plantilla: 2.5% Persona mejor pagada frente a la mediana anual del total de empleados es de 3:1"	-
	102-40 Lista de grupos de interés	35	-
	102-41 Acuerdos de negociación colectiva	Chubb no tiene empleados cubierto con acuerdos de negociación colectiva.	-

Estandar GRI	Contenido	Página / Respuesta	Omisión
Contenidos Generales			
	102-42 Identificación y selección de grupos de interés	35	-
	102-43 Enfoque para la participación de grupos de interés	35	-
	102-44 Temas y preocupaciones clave mencionados	37	-
	102-45 Entidades incluidas en los estados financieros consolidados	Chubb Seguros Ecuador S.A. es la única entidad que figura en los estados financieros	-
	102-46 Definición de los contenidos de los informes y las Coberturas del tema	39	-
	102-47 Lista de temas materiales	40	-
	102-48 Reexpresión de la información	No existen reexpresiones de la información	-
	102-49 Cambios en la elaboración de informes	No existen cambios en la elaboración de informes	-
	102-50 Periodo objeto del informe	38	-
	102-51 Fecha del último informe	38	-
	102-52 Ciclo de elaboración de informes	38	-
	102-53 Punto de contacto para preguntas sobre el informe	39	-
	102-54 Declaración de elaboración del informe de conformidad los estándares GRI	38	-
	102-55 Índice de contenidos GRI	76	-
	102-56 Verificación externa	Chubb ha decidido no verificar externamente este reporte	-

Estandar GRI	Contenido	Página / Respuesta	Omisión
Temas materiales			
Desempeño Económico			
GRI 103: Enfoque de gestión 2016	103-1 Explicación del tema material y sus coberturas	74	-
	103-2 El Enfoque de gestión y sus componentes	18	-
	103-3 Evaluación del enfoque de gestión	18	-
GRI 201: Desempeño Económico 2016	201-1 Valor económico directo generado y distribuido	18	-
	201-2 Implicaciones financieras y otros riesgos y oportunidades derivados del cambio climático		-
	201-3 Obligaciones del plan de beneficios definidos y otros planes de jubilación	51	-
	201-4 Asistencia financiera recibida del gobierno	Chubb no recibe ayuda financiera del gobierno	-

Estandar GRI	Contenido	Página / Respuesta	Omisión			
Temas materiales						
Presencia en el Mercado						
GRI 103: Enfoque de gestión 2016	103-1 Explicación del tema material y sus coberturas	74	-			
	103-2 El Enfoque de gestión y sus componentes	18	-			
	103-3 Evaluación del enfoque de gestión	18	-			
GRI 202: Presencia en el Mercado 2016	202-1 Ratio del salario de categoría inicial estandar por sexo frente al salario mínimo local	#	Rango salarial	Femen.	Mascul.	-
		12	400 - 600	7	5	
		7	601 - 900	3	4	
		6	901 - 2000	1	5	
	2	2000 en adelante	1	1		
	202-2 Proporción de altos ejecutivos contratados en la comunidad local	El 100% de los altos ejecutivos de Chubb son contratados localmente. El 100% son de nacionalidad ecuatoriana			-	

Estandar GRI	Contenido	Página / Respuesta	Omisión
Temas materiales			
Salud y Seguridad en el Trabajo			
GRI 103: Enfoque de gestión 2016	103-1 Explicación del tema material y sus coberturas	74	
	103-2 El Enfoque de gestión y sus componentes	48	-
	103-3 Evaluación del enfoque de gestión	48	-
GRI 403: Salud y Seguridad en el Trabajo 2018	Contenido 403-1 Sistema de gestión de la salud y la seguridad en el trabajo	48	
	Contenido 403-2 Identificación de peligros, evaluación de riesgos e investigación de incidentes	48	
	Contenido 403-3 Servicios de salud en el trabajo	48	
	Contenido 403-4 Participación de los trabajadores, consultas y comunicación sobre salud y seguridad en el trabajo	48	
	Contenido 403-5 Formación de trabajadores sobre salud y seguridad en el trabajo	48	
	Contenido 403-6 Fomento de la salud de los trabajadores	48	
	Contenido 403-7 Prevención y mitigación de los impactos en la salud y la seguridad de los trabajadores directamente vinculados con las relaciones comerciales	48	
	Contenido 403-8 Cobertura del sistema de gestión de la salud y la seguridad en el trabajo	48	
	Contenido 403-9 Lesiones por accidente laboral	48	
	Contenido 403-10 Dolencias y enfermedades laborales	48	

Estandar GRI	Contenido	Página / Respuesta	Omisión
Temas materiales			
Formación y Enseñanza			
GRI 103: Enfoque de gestión 2016	103-1 Explicación del tema material y sus coberturas	74	-
	103-2 El Enfoque de gestión y sus componentes	52	-
	103-3 Evaluación del enfoque de gestión	52	-
GRI 404: Formación y Enseñanza 2016	404-1 Media de horas de formación al año por empleado	52	-
	404-2 programas para mejorar las aptitudes de los empleados y programas de ayuda a la transición	52	-
	404-3 Porcentaje de empleados que reciben evaluaciones periódicas del desempeño y desarrollo profesional	52.54	-

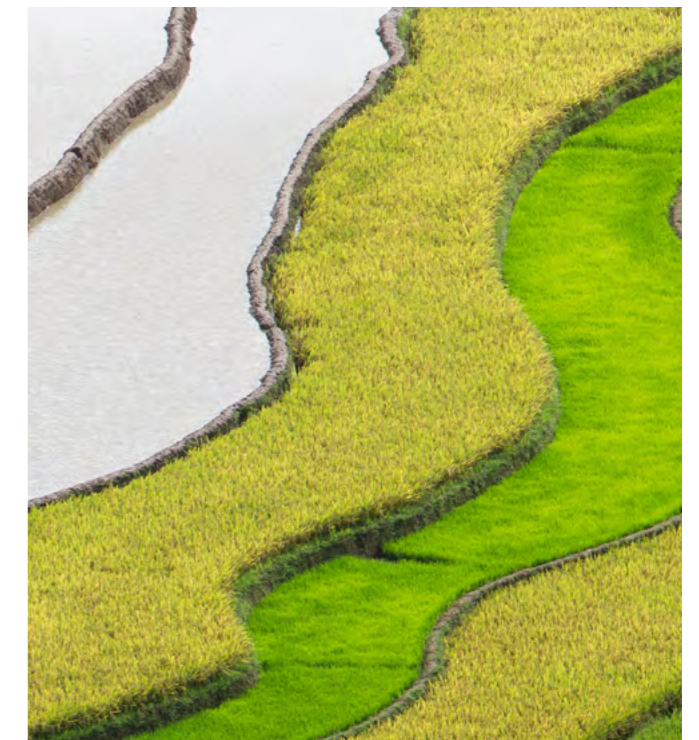
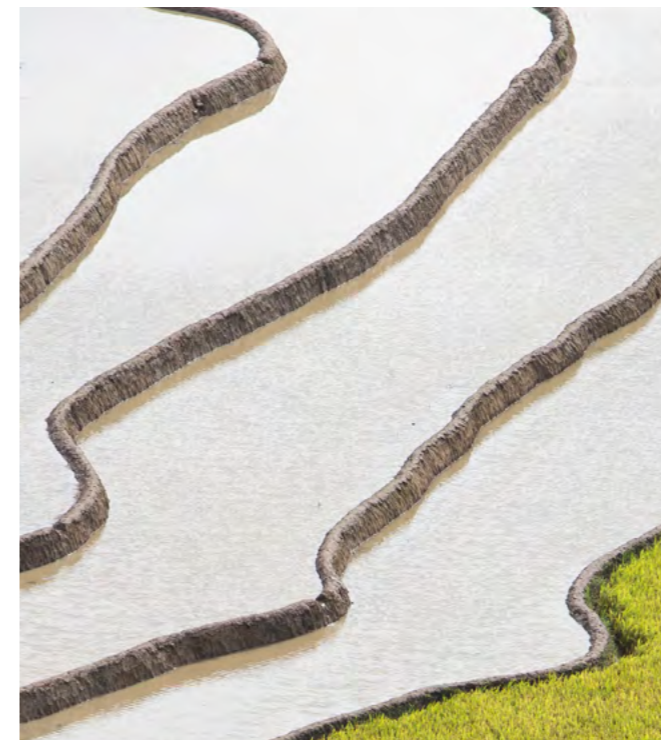
Estandar GRI	Contenido	Página / Respuesta	Omisión
Temas materiales			
Marketing y Etiquetado			
GRI 103: Enfoque de gestión 2016	103-1 Explicación del tema material y sus coberturas	74	-
	103-2 El Enfoque de gestión y sus componentes	31	-
	103-3 Evaluación del enfoque de gestión	31	-
GRI 417: Marketing y Etiquetado 2016	417-1 Requerimientos para la información de etiquetados y productos	14.21	-
	417-2 Casos de incumplimiento relacionados con la información y el etiquetado de productos y servicios	28.29	-
	417-3 Casos de incumplimiento relacionados con comunicaciones de marketing	28.29	-

Estandar GRI	Contenido	Página / Respuesta	Omisión																																									
Temas materiales																																												
Diversidad e Igualdad de Oportunidades																																												
GRI 103: Enfoque de gestión 2016	103-1 Explicación del tema material y sus coberturas	74	-																																									
	103-2 El Enfoque de gestión y sus componentes	44.47	-																																									
	103-3 Evaluación del enfoque de gestión	44.47	-																																									
GRI 405: Diversidad e Igualdad de Oportunidades 2016	405-1 Diversidad en órganos de gobierno y empleados	44	-																																									
	405-2 Ratio del salario base y de la remuneración de mujeres frente a hombres	<table border="1"> <thead> <tr> <th>Grade</th> <th>FEMENINO</th> <th>MASCULINO</th> </tr> </thead> <tbody> <tr><td>10</td><td>\$305</td><td>\$358</td></tr> <tr><td>12</td><td>\$580</td><td>\$584</td></tr> <tr><td>15</td><td>\$752</td><td>\$721</td></tr> <tr><td>16</td><td>\$1.127</td><td>\$1.492</td></tr> <tr><td>20</td><td>\$973</td><td>\$1.103</td></tr> <tr><td>22</td><td>\$1.624</td><td>\$1.948</td></tr> <tr><td>23</td><td>\$2.440</td><td>\$2.557</td></tr> <tr><td>24</td><td>\$3.790</td><td>\$4.100</td></tr> <tr><td>25</td><td>\$4.490</td><td>\$4.670</td></tr> <tr><td>26</td><td>\$6.016</td><td>\$5.302</td></tr> <tr><td>30</td><td>\$7.190</td><td>\$14.280</td></tr> <tr><td>31</td><td>\$11.227</td><td></td></tr> <tr><td>Total</td><td>\$1.379</td><td>\$1.294</td></tr> </tbody> </table>	Grade	FEMENINO	MASCULINO	10	\$305	\$358	12	\$580	\$584	15	\$752	\$721	16	\$1.127	\$1.492	20	\$973	\$1.103	22	\$1.624	\$1.948	23	\$2.440	\$2.557	24	\$3.790	\$4.100	25	\$4.490	\$4.670	26	\$6.016	\$5.302	30	\$7.190	\$14.280	31	\$11.227		Total	\$1.379	\$1.294
Grade	FEMENINO	MASCULINO																																										
10	\$305	\$358																																										
12	\$580	\$584																																										
15	\$752	\$721																																										
16	\$1.127	\$1.492																																										
20	\$973	\$1.103																																										
22	\$1.624	\$1.948																																										
23	\$2.440	\$2.557																																										
24	\$3.790	\$4.100																																										
25	\$4.490	\$4.670																																										
26	\$6.016	\$5.302																																										
30	\$7.190	\$14.280																																										
31	\$11.227																																											
Total	\$1.379	\$1.294																																										

Estandar GRI	Contenido	Página / Respuesta	Omisión
Temas materiales			
Privacidad del Cliente			
GRI 103: Enfoque de gestión 2016	103-1 Explicación del tema material y sus coberturas	74	-
	103-2 El Enfoque de gestión y sus componentes	30	-
	103-3 Evaluación del enfoque de gestión	30	-
GRI 418: Privacidad del cliente 2016	418-1 Reclamaciones fundamentales relativas a violaciones de la privacidad del cliente y pérdida de datos del cliente	28.29	-

Estandar GRI	Contenido	Página / Respuesta	Omisión
Temas materiales			
Cumplimiento socioeconómico			
GRI 103: Enfoque de gestión 2016	103-1 Explicación del tema material y sus coberturas	74	-
	103-2 El Enfoque de gestión y sus componentes	28.29	-
	103-3 Evaluación del enfoque de gestión	28.29	-
GRI 419: Cumplimiento Socioeconómico 2016	419-1 Incumplimiento de las leyes y normativas en los ámbitos social y económico	28	-

Estandar GRI	Contenido	Página / Respuesta	Omisión
Temas materiales			
Plan de Agentes de Distribución Independiente			
GRI 103: Enfoque de gestión 2016	103-1 Explicación del tema material y sus coberturas	74	-
	103-2 El Enfoque de gestión y sus componentes	26	-
	103-3 Evaluación del enfoque de gestión	26	-





Otavalo
1er lugar



Tsáchila



Shuar

Para la presentación de la Memoria de Sostenibilidad 2021, Chubb buscó reconocer a ilustradores locales, a través de un Concurso de Ilustración dirigido a aficionados y profesionales, que quieran aportar con su trabajo al diseño este documento.

El certamen fue abierto a todos nuestros públicos de interés y compartimos la convocatoria con colaboradores, gremios, universidades y portales digitales para su difusión. En el certamen se presentaron trabajos con distintos estilos, tanto digitales como analógicos. La temática de este año buscó plasmar en su portada y páginas interiores el arte, cultura y tradiciones de Ecuador.

El comité de construcción de la Memoria fue el encargado de calificar las propuestas presentadas de manera anónima. Este año se definió trabajar con un solo ganador, las tres ilustraciones presentadas están publicadas en este documento.

Chubb Ecuador entregó un certificado de participación a los finalistas, así como mención y crédito a la ganadora del concurso, junto con su premio monetario.



**Memoria de
Sostenibilidad
2021**

Ecuador